

Öz Değerlendirme Raporu

AFYON KOCATEPE ÜNİVERSİTESİ

Okul Öncesi Öğretmenliği Programı

Doç. Dr. Özgün UYANIK AKTULUN (Başkan)

Doç. Dr. Nezahat Hamiden KARACA (Üye)

Dr. Öğrt. Üyesi Nasibe KANDEMİR ÖZDİNÇ (Üye)

2023

ÖZ DEĞERLENDİRME ÖLÇÜTLERİ

0.1-PROGRAMA AİT BİLGİLER

4289 sayılı Resmî Gazetede yayınlanan 10 Ocak 2001 tarih ve 4617 sayılı kanunla kurulan Eğitim Fakültesi bünyesinde Okul öncesi öğretmenliği anabilim dalı, 6 öğretim elemanı ile kadrolu olarak hizmet vermektedir. Bu kadrolar arasında 3 doçent doktor, 2 doktor öğretim üyesi, 1 öğretim görevlisi ve 2 araştırma görevlisi bulunmaktadır. Program akademik kadrosunun yer aldığı bağlantı linki [0.K1](#) nolu kanıtta sunulmuştur. Öğrencilere sunulan eğitim ve öğretim süresi dört yıldır. Dört yıllık eğitimini başarıyla tamamlayan öğrenciler lisans derecesi almaya hak kazanmaktadır. Programa 2004-2005 eğitim-öğretim yılından itibaren öğrenci alımına başlanmış ve program ilk mezunlarını 2007-2008 eğitim-öğretim yılında vermiştir. 2022-2023 eğitim öğretim yılında programın kontenjanı 60 öğrenci ve 2 okul birincisi kontenjanlı öğrenci için toplamda 62 öğrencidir. Okul Öncesi Eğitimi Anabilim Dalı'nda lisans düzeyinde eğitim verilmekte olup programı tamamlayan öğrenciler "Okul Öncesi Öğretmeni" unvanı ile Millî Eğitim Bakanlığı'na bağlı resmi ve özel eğitim kurumlarına okul öncesi öğretmeni olarak atanabilmektedirler. Lisans mezunları, yurtiçi ve yurtdışında yine okul öncesi dönem çocuklarına hizmet veren özel eğitim kurumlarında görev yapabilmektedir. Programda, zorunlu alan bilgisi, öğretmenlik meslek bilgisi, genel kültür ve uygulama derslerine yer verilmektedir. Ayrıca, öğrenciler seçmeli dersler de almaktadır. Dersler kuramsal ve uygulamalı olarak yürütülmektedir. Programdaki kuramsal dersler teknoloji destekli ortamlarda verilmektedir. Uygulamalı derslerde ise öğrencilere öğrendikleri kuramsal bilgileri uygulama fırsatı verilmektedir. Program hakkında daha detaylı bilgiye Temel Eğitim Bölümü Eğitim Rehberinin yer aldığı bağlantı linkini içeren [0.K2](#) nolu kanıt üzerinden ulaşılabilmektedir.

Kanıtlar

0.K1: <https://afegitim.aku.edu.tr/ilkogretim-bolumu/okul-oncesi-egitimi-ad/>

0.K2: <https://afegitim.aku.edu.tr/ilkogretim-bolumu/egitim-rehberi-ilkogretim/>

1-ÖĞRENCİLER

1.1-Programa kabul edilen öğrenciler, programın kazandırmayı hedeflediği çıktıları (bilgi, beceri ve davranışları) öngörülen sürede edinebilecek altyapıya sahip olmalıdır. Öğrencilerin kabulünde göz önüne alınan göstergeler izlenmeli ve bunların yıllara göre gelişimi değerlendirilmelidir.

1.1.1. Programa hangi nitelikte öğrenci kabul edildiğini açıklayınız. Son beş yılda programa alınan hazırlık sınıfı öğrencisi (varsa), program öğrencisi ve mezun sayılarını gösteren Tablo 1.1'i doldurunuz.

Afyon Kocatepe Üniversitesi Eğitim Fakültesi Okul öncesi öğretmenliği programına öğrenci kaydı, Öğrenci Seçme ve Yerleştirme Merkezi (ÖSYM) tarafından gerçekleştirilen merkezi sınav sonuçlarına göre yapılmaktadır. ÖSYM'nin belirlediği sınav sonuçlarına göre anabilim dalımıza yerleştirilen öğrencilerin kesin kayıtları, Yüksek Öğretim Kurulu (YÖK), ÖSYM ve Rektörlük tarafından belirlenen ilkeler doğrultusunda istenen belgelerle, her yıl belirtilen

tarikhlerde, Öğrenci İşleri Daire Başkanlığı tarafından gerçekleştirilmektedir. Kayıt için gereken başvuru ve belgeleri zamanında sunmayan öğrenciler, kayıt hakkını kaybedebilmektedir.

Kayıt için sunulan belgelerde eksiklik veya tahrifat tespit edilmesi, öğrencinin başka bir yükseköğretim kurumuna kayıtlı olması veya başka bir yükseköğretim kurumundan disiplin cezası almış olması durumunda, kesin kayıt yapılmış olsa bile kayıt iptal edilmektedir. Ayrıca, öğrenciler kayıt işlemlerini E-devlet üzerinden bireysel olarak gerçekleştirebilmektedirler. Yabancı öğrencilerin bölüme kabulü ise "Afyon Kocatepe Üniversitesi Uluslararası Öğrenci Kabul Yönergesi" esaslarına göre yapılmaktadır. İlgili yönergeye [1.K1](#) nolu kanıttan ulaşılabilir. Programa Alınan Öğrenci ve Programdan Mezun Sayılarına 1.K.2'de yer alan Tablo 1.1.1'den ulaşılabilir.

Kanıtlar

1.K1: <https://kms.kaysis.gov.tr/Home/Goster/160237>

1.K2:

Tablo 1.1.1. Programa Alınan Öğrenci ve Programdan Mezun Sayıları

Öğrenci / Mezun	2019	2020	2021	2022	2023
Hazırlık Öğrencisi	-	-	-	-	-
Öğrenci	68	67	64	64	--
Mezun	-	-	-	69	68

1.1.2. Tablo 1.2'e son beş yıla ilişkin kontenjanları, programa yeni kayıt yaptıran öğrencilerin sayılarını, giriş puanlarını ve başarı sırasını yazınız.

Programa kayıt yaptıran öğrencilerin giriş derecelerine ilişkin bilgileri içeren tabloya 1.K3 nolu kanıtta yer alan Tablo 1.2.1'den ulaşılabilir.

Kanıtlar

1.K3:

Tablo 1.2 1. Lisans Öğrencilerinin Giriş Derecelerine İlişkin Bilgi

Akademik Yıl ¹	Kontenjan	Kayıt Yaptıran Öğrenci Sayısı	Giriş Puanı		Giriş Başarı Sırası		Yerleştirme puan türü
			En yüksek	En düşük	En yüksek	En düşük	
2022	60+2	62	439,84	394,71		28566	Söz
2021	60+2	62	377,86	346,52		26500	Söz
2020	60+2	62	411,52	378,80		26647	Söz
2019	60+2	61	442,12	385,11		26500	Söz
2018	80	80	425,65	370,99		29000	Söz

¹İçinde bulunulan yıl dahil, son beş yıl için veriniz.

1.1.3. Kontenjanlar ve programa kabul edilen öğrenci sayılarıyla bu öğrencilerle ilgili göstergelerin yıllara göre değişiminin bir değerlendirmesini veriniz. Programa kabul edilen öğrencilerin, programın kazandırmayı hedeflediği çıktıları (bilgi, beceri ve davranışları)

öngörülen sürede edinebilecek altyapıya ne düzeyde sahip olduklarının bir değerlendirmesini veriniz.

Tablo 1.2.1.'e bakıldığında programa kabul edilen öğrencilerin en düşük puanlarında son beş yılda yaklaşık 25 puanlık bir düşüşten sonra son yılda 24 puanlık bir artış görülmektedir. Puanların ve öğrenci bilgi düzeyinin artması hedeflenmektedir. Öğrenci kontenjanları ise 2019 yılı itibariyle 60 kontenjan artı iki okul birincisi kontenjanı öğrenci ile sınırlı tutulmuştur.

1.1.4. Programa kabul edilen öğrenciler için hazırlık sınıfı varsa, bu uygulamayla ilgili düzenlemeleri açıklayınız ve program öğrencilerinin hazırlık sınıfındaki başarı durumuna ilişkin istatistiksel bilgi veriniz. Bu amaçla tablo kullanabilirsiniz.

Programda hazırlık sınıfı bulunmamaktadır.

1.2-Yatay ve dikey geçişle öğrenci kabulü, çift ana dal, yan dal ve öğrenci değişimi uygulamaları ile başka kurumlarda ve/veya programlarda alınmış dersler ve kazanılmış kredilerin değerlendirilmesinde uygulanan politikalar ayrıntılı olarak tanımlanmış ve uygulanıyor olmalıdır.

1.2.1 Tablo 1.3'ü son beş yıl için doldurunuz.

Son beş yıl içinde programa yatay geçiş, dikey geçiş yapan öğrencilerin sayısına ilişkin bilgileri içeren Tablo 1.3 1.K4 nolu kanıtta yer almaktadır. Programa yatay geçiş yapan öğrencilerin sayısında son üç yılda artış olduğu görülmektedir. Bunun nedeninin Afyon Kocatepe Üniversitesi'nin coğrafi konumu dolayısıyla merkezi bir noktada yer alması ve program kalitesi dolayısıyla tercih edilen bir durumda olması olarak düşünülmektedir. Dikey geçiş yapan öğrenci sayısının ise kontenjan dahilinde ortalama 5 öğrenci civarında olduğu görülmektedir.

Kanıtlar

1.K4:

Tablo 1.3 Yatay Geçiş, Dikey Geçiş ve Çift Anadal Bilgileri

Akademik Yıl ^{1,2}	Programa Yatay Geçiş Yapan Öğrenci Sayısı	Programa Dikey Geçiş Yapan Öğrenci Sayısı	Programda Çift Anadala Başlamış Olan Başka Bölümün Öğrenci Sayısı	Başka Bölümlerde Çift Anadala Başlamış Olan Program Öğrenci Sayısı
2022	12	5	0	0
2021	9	4	0	0
2020	3	6	0	0
2019	4	5	0	0
2018	3	5	0	0

¹İçinde bulunulan yıl dahil, son beş yıl için veriniz.

²Sayılar ilgili akademik yılda geçiş yapmış ya da çift anadala başlamış olan öğrenci sayılarıdır.

1.2.2 Yatay geçiş, dikey geçiş, çift anadal ve yandal uygulamaları ile başka programlarda ve/veya kurumlarda alınmış dersler ve kazanılmış kredilerin değerlendirilmesinde uygulanan politikaları özetleyiniz ve bu politikaların nasıl uygulandığını açıklayınız.

Bölümün yatay geçiş ve dikey geçiş hakkı kazanan öğrencilerin intibak işlemleri, bölüm yatay geçiş ve muafiyet komisyonu tarafından yürütülmektedir. Bu komisyon, bölüm kurulu kararıyla dekanlık makamına bildirilen öğretim elemanları tarafından oluşturulmuştur. İlgili komisyon, yatay geçiş ve dikey geçiş ders muafiyet uygulamalarını gerçekleştirerek öğrencilerin intibak süreçlerini yönetmektedir.

İlgili komisyonlarda görev yapan öğretim elemanları şu şekildedir:

Bölüm Yatay Geçiş Komisyonu

Prof. Dr. Nusret KOCA (Başkan)

Prof. Dr. Nuray KURTDEDE FİDAN (Üye)

Doç. Dr. Özgün UYANIK AKTULUN (Üye)

Bölüm Dikey Geçiş Komisyonu

Prof. Dr. Nusret KOCA (Başkan)

Prof. Dr. Nuray KURTDEDE FİDAN (Üye)

Doç. Dr. Özgün UYANIK AKTULUN (Üye)

Ders muafiyeti süreci, Afyon Kocatepe Üniversitesi Önlisans ve Lisans Eğitim Öğretim Sınav Yönetmeliği (1.K5) ve Afyon Kocatepe Üniversitesi Önlisans ve Lisans Muafiyet ve İntibak İşlemleri Yönergesi (1.K6) esaslarına göre yürütülmektedir. Bu yönergeler doğrultusunda intibak işlemleri aşağıdaki basamaklarla gerçekleştirilmektedir:

1. ÖSYM yerleştirme sonuçlarına son kayıt tarihinden sonra iki hafta içerisinde birim öğrenci işlerine dilekçe ile intibak ve muafiyet başvurusu öğrenci tarafından yapılır. Yatay geçiş öğrencilerinin ayrıca başvuru yapmasına gerek yoktur.
2. Dilekçeye öğrencinin daha önce başarılı olduğu ders içerikleri (mühürlü, kaşeli ve imzalı) ve not belgesi eklenmesi zorunludur. Belge eksikliği olan dilekçeler işleme alınmaz.
3. Son başvuru tarihini takip eden bir hafta içerisinde Birim/Bölüm Muafiyet ve İntibak Komisyonları tarafından değerlendirilerek Bölüm Yönetim Kurulu tarafından karara bağlanması beklenir.
4. Öğrenci intibak ve muafiyet sonuçlarına Bölüm Yönetim Kurulu kararının öğrenciye tebliğ tarihinden itibaren 5 iş günü içerisinde itiraz edebilir. İtirazlar, komisyonlar tarafından yeniden incelenir varsa değişiklik Bölüm Yönetim Kurulu ile karara bağlanır. İtirazlar varsa komisyon tarafından tekrar incelenir ve Birim yönetim Kurulu tarafından karara bağlanır.
5. Alınan kararlar birim öğrenci işlerine iletilerek öğrencinin muaf tutulduğu derslerin harf notu karşılıkları eklenir ve öğrenci muafiyet işlemleri tamamlanır. Muaf olunan derslerin not karşılıklarının belirlenmesinde esas alınan muafiyet ve intibak not dönüşüm tablosu 1.K7 nolu kanıttaki Tablo 1.4'te yer almaktadır.

Okul öncesi öğretmenliği programında fakülte içerisinde farklı bölümlerde yandal ve çift anadal müfredatları oluşturulmamıştır.

Kanıtlar

1.K5:<https://ogrenci.aku.edu.tr/wp-content/uploads/sites/97/2020/02/yönetmelikLisansonlisans-1.pdf>

1.K6: <https://kms.kaysis.gov.tr/Home/Goster/105015>

1.K7:

Tablo 1.4 Muafiyet ve İntibak Not Dönüşüm Tablosu

Üniversite Başarı Katsayısı	Üniversite Başarı Notu	Diğer Karşılıklar				Üniversite Başarı Notu Aralığı
4,0	AA	5	A	Mükemmel / Excellent	> 3,50	90 – 100
3,5	BA	4	B	Pekiyi / Very Good	3,25 – 3,50	85 – 89
3,0	BB	3	C	İyi / Good	2,75 – 3,24	75 – 84
2,5	CB	2	D	Orta / Good Satisfactory	2,50 – 2,74	70 – 74
2,0	CC	1	E	Geçer / Satisfactory	2,00 – 2,49	60 – 69
1,5	DC		FX-F	Şartlı Geçer / Pass / Sufficient	1,50 – 1,99	50 – 59
1,0	DD			Başarısız / Fail	1,00 – 1,49	40 – 49
	FD			Başarısız / Fail	0,50 – 0,99	30 – 39
0,5						
0,0	FF			Başarısız / Fail	< 0,50	0 – 29

1.3-Kurum ve/veya program tarafından başka kurumlarla yapılacak anlaşmalar ve kurulacak ortaklıklar ile öğrenci hareketliliğini teşvik edecek ve sağlayacak önlemler alınmalıdır.

1.3.1 Kurum ve/veya program tarafından başka kurumlarla yapılan anlaşmalar ve kurulan ortaklıkları belirtiniz.

Erasmus, Farabi ve Mevlâna değişim programları bulunmaktadır. Mevlâna değişim programı Yükseköğretim Yürütme Kurulu'nun 02.11.2022 tarihli toplantısında alınan kararla 2023-2024 eğitim öğretim yılında da yapılmayacağı tebliğ edilmiştir. İlgili duyuruya [1.K8](#)'den erişilebilmektedir. Farabi Değişim Programı çerçevesinde gerçekleştirilmesi planlanan 2020-2021 eğitim öğretim yılı hareketliliği Korona Virüs (Covid-19) nedeniyle Yüksek öğretim Kurumlarında alınacak tedbirler kapsamında, mevcut riskler göz önüne alınarak ikinci bir duyuruya kadar ertelenmiştir. İlgili duyuruya [1.K9](#)'n erişilebilmektedir. Henüz yeniden uygulanması ile ilgili güncel bir duyuru yapılmamıştır. Erasmus hareketliliği ise yapılmaktadır. Okul öncesi öğretmenliği programı, Avrupa'nın çeşitli bölgelerindeki 8 ayrı ülkeden 9 farklı üniversite ile Erasmus öğrenci hareketliliği anlaşmalarına sahiptir. 1.K10'nolu kanıtta lisans ve lisansüstü düzeyde Erasmus programı için anlaşması bulunan üniversiteler Tablo 1.5'te yer almaktadır. Bu anlaşmalar, öğrencilerin uluslararası deneyim kazanmalarını ve farklı ülkelerde eğitim alma imkanını sağlamaktadır.

Kanıtlar

1.K8: <https://uim.aku.edu.tr/mevlana/>

1.K9:<https://farabi.aku.edu.tr/2020/04/06/2020-2021-egitim-ogretim-yili-farabi-degisim-programi-hareketliliğinin-ertelenmesi-hk/>

1.K10:**Tablo 1.5 Lisans ve Lisansüstü Düzeyinde Erasmus Anlaşması Bulunan Üniversiteler**

Üniversite	Ülke
Universität Klagenfurt	Avusturya
University College Ghent	Belçika
Universita' Degli Studi di Foggia	İtalya
Sofia University St Kliment Ohridski	Bulgaristan
'Paisii Hilendarski' University of Plovdiv	Bulgaristan
Klaipeda State University of Applied Sciences	Litvanya
University of Pitesti	Romanya
University of Nis	Sırbistan
Liepaja University	Letonya

1.3.2 Öğrenci hareketliliğini teşvik edecek ve sağlayacak düzenlemeleri özetleyiniz.

Afyon Kocatepe Üniversitesi Uluslararası İlişkiler Araştırma ve Uygulama Merkezi (UİM), her yıl öğrenci hareketliliği programları hakkında bilgilendirme seminerleri düzenlemektedir. Üniversite bünyesinde her programa başlayan öğrencilerin oryantasyon toplantısı sırasında UİM biriminden görevli personeller toplantılara katılarak değişim programlarının türleri, başvuru koşulları, yabancı dil sınavları, anlaşmalı olunan üniversiteler, duyuruları takip etme sistemleri, izlenecek süreçler gibi konular anlatılmakta ve öğrenciler Erasmus hareketliliğine katılım konusunda teşvik edilmektedir. Temel eğitim bölümü Sınıf Öğretmenliği ve Okul Öncesi Öğretmenliği programı 2022-2023 girişli öğrencilerine yapılan oryantasyon toplantısının tutanağı ve toplantıdan görüntüler [1.K11](#) nolu kanıtta yer almaktadır.

Ayrıca, daha önce Erasmus programına katılan öğrencilerin deneyimlerini paylaşmaları için toplantılar düzenlenmektedir. Akademik Oryantasyon dersi, uluslararası düzeydeki Erasmus değişim programları hakkında öğrencilere bilgi vermek üzere birinci yarıyılın başında yapılmaktadır.

Bu süreçte, ilgili komisyonlarda görev yapan öğretim elemanları, öğrencilere destek olmak ve programlar hakkında rehberlik sağlamak amacıyla toplantılar gerçekleştirilmektedir. Bu toplantılara ilişkin bilgiler ve toplantıların duyurularına erişim linkleri 1.K12 nolu kanıtta yer alan Tablo 1.7'de listelenmektedir.

Kanıtlar**1.K11:**

<https://drive.google.com/file/d/1X5w3XZuugOfhyuNVCheYVvwTCdnSbWMN/view?usp=sharing>

1.K12:**Tablo 1.7 Erasmus Bilgilendirme Toplantıları**

Toplantı Konusu	Tarih	Yer
Erasmus+ KA131 (Avrupa) Öğrenci Staj Hareketliliği Oryantasyon Programı https://uim.aku.edu.tr/2023/04/25/erasmus-ka131-avrupa-ogrenci-staj-hareketlilik-oryantasyon-programi/	30 Nisan 2023	Online (ZOOM)

Oryantasyon Toplantısı https://uim.aku.edu.tr/2023/03/16/2023-2024-akademik-yili-erasmus-ka131-ogrenci-ogrenim-hareketliliği-basvuru-sonuclari-ve-oryantasyon-toplantisi/	25 Mart 2023	Online (ZOOM)
2022-2023 Akademik Yılı Bahar Dönemi Erasmus+ KA131 Öğrenci Öğrenim Hareketliliği Oryantasyon Toplantısı https://uim.aku.edu.tr/2022/10/25/2022-2023-akademik-yili-bahar-donemi-erasmus-ka131-ogrenci-ogrenim-hareketliliği-basvuru-sonuclari-ve-oryantasyon-toplantisi/	5 Kasım 2022	Abdullah Kaptan Konferans Salonu
Erasmus+ Öğrenci Staj Hareketliliği Oryantasyon Programı https://uim.aku.edu.tr/2022/05/30/erasmus-ogrenci-staj-hareketliliği-oryantasyon-programi/	1 Haziran 2022	Online (ZOOM)

1.3.3 Değişim programlarından yararlanan öğrenciler hakkında sayısal ve niteliksel bilgi veriniz.

1.K13 nolu kanıttaki tablolarda; Okul öncesi öğretmenliği programından bu zamana kadar Erasmus değişim programıyla yurt dışına giden ve gelen öğrenci hareketliliği Tablo 1.8 ve Tablo 1.9'da yer almaktadır. Farabi öğrenci hareketliliği programlarıyla giden ve gelen öğrencileri hareketliliği ise Tablo 1.10 ve Tablo 1.11'de yer almaktadır.

Kanıtlar

1.K13:

Tablo 1.8 Erasmus Programı Kapsamında Giden Öğrenci Hareketliliği

Gittiği ülke ve üniversite	Giden öğrenci bilgileri		
	Program	Sınıf	Sayı
Erasmus+ kapsamında 2022-2023 eğitim öğretim yılında gelen ya da giden hiçbir öğrenci hareketliliği bulunmamaktadır. https://uim.aku.edu.tr/gostergeler/	Okul Öncesi Öğretmenliği	-	-
UNIVERSITA DEGLI STUDI DI FOGGIA Italy	Okul Öncesi Öğretmenliği	4	1

UNIVERSITA DEGLI STUDI DI FOGGIA Italy	Okul Öncesi Öğretmenliği	4	1
Hogeschool Gent Belgium	Okul Öncesi Öğretmenliği	4	1
Hogeschool Gent Belgium	Okul Öncesi Öğretmenliği	4	1
Pädagogische Hochschule Kärnten Austria	Okul Öncesi Öğretmenliği	4	1
Jugendamt Frühkindliche Bildung-Hamm Almanya	Okul Öncesi Öğretmenliği	4	1
tiernans İrlanda	Okul Öncesi Öğretmenliği	4	1
Toplam			7

Tablo 1.9 Erasmus Programı Kapsamında Gelen Öğrenci Hareketliliği

Geldiği ülke ve üniversite	Gelen öğrenci bilgileri		
	Program	Sınıf	Sayı
-	-	-	-
Toplam			-

Tablo 1.10 Farabi Programı Kapsamında Giden Öğrenci Hareketliliği

Gittiği üniversite	Giden öğrenci bilgileri		
	Program	Sınıf	Sayı
Farabi Değişim programı, Korona Virüs (Covid-19) kapsamında Yüksek öğretim Kurumlarında alınacak tedbirler kapsamında, mevcut riskler göz önüne alınarak ikinci bir duyuruya kadar ertelenmiş olduğu için 2020-2021 eğitim öğretim yılı itibariyle öğrenci hareketliliği	Okul Öncesi Öğretmenliği	-	-

gerçekleşmemiştir. https://farabi.aku.edu.tr/2020/04/06/2020-2021-egitim-ogretim-yili-farabi-degisim-programi-hareketlilikinin-ertelenmesi-hk/			
Eskişehir Osmangazi Üniversitesi	Okul Öncesi Öğretmenliği	4	1
Kilis 7 Aralık Üniversitesi	Okul Öncesi Öğretmenliği	4	1
Necmettin Erbakan Üniversitesi	Okul Öncesi Öğretmenliği	3	1
Ahi Evran Üniversitesi	Okul Öncesi Öğretmenliği	4	1
Aksaray Üniversitesi	Okul Öncesi Öğretmenliği	4	1
Anadolu Üniversitesi	Okul Öncesi Öğretmenliği	3	1
Dokuz Eylül Üniversitesi	Okul Öncesi Öğretmenliği	4	1
Muğla Sıtkı Koçman Üniversitesi	Okul Öncesi Öğretmenliği	3	1
Toplam			8

Tablo 1.11 Farabi Programı Kapsamında Gelen Öğrenci Hareketliliği

Geldiği üniversite	Gelen öğrenci bilgileri		
	Program	Sınıf	Sayı
Giresun Üniversitesi	Okul Öncesi Öğretmenliği	3	1
Kastamonu Üniversitesi	Okul Öncesi Öğretmenliği	4	2
Ağrı İbrahim Çeçen Üniversitesi	Okul Öncesi Öğretmenliği	4	1
Anadolu Üniversitesi	Okul Öncesi Öğretmenliği	4	1
Kastamonu Üniversitesi	Okul Öncesi	3	1

	Öğretmenliği		
Toplam			6

1.4-Öğrencileri ders ve kariyer planlaması konularında yönlendirecek danışmanlık hizmeti verilmelidir.

1.4.1 Öğrencileri ders ve kariyer planlaması konularında yönlendiren ve öğrencinin gelişiminin izlenmesini sağlayan danışmanlık hizmetlerini özetleyiniz.

Okul öncesi öğretmenliği anabilim dalı öğrencileri, üniversiteye kaydoldukları andan itibaren akademik danışman rehberliğinde eğitimlerine devam etmektedir. Akademik danışmanlar, öğrencilerin kariyer hedeflerine uygun olarak onlara destek sağlamaktadır. Eğitim Fakültesine kayıt yapan öğrenciler, eğitim-öğretim döneminin başladığı ilk hafta içinde Akademik Oryantasyon programında üniversite, fakülte ve özellikle kendi bölümleriyle ilgili bilgiler alırlar. Bu toplantılara Sağlık Kültür Spor Daire başkanlığında görevli psikolojik danışman ve diyetisyen de katılarak Mediko Sosyal Birimi Psikolojik danışmanlık ve rehberlik hizmeti kapsamında öğrencilerin ders ve kariyer planlama konularında gelişimi ve psikolojik destek ihtiyaçlarının karşılanması amacıyla danışmanlık hizmetleri ile Mediko Sosyal biriminin bireysel görüşmeler ve grup terapileri hizmetleri hakkında bilgilendirme yapmaktadır. Diyetisyen ise, öğrencileri sağlıklı yaşama yönlendirmek amacıyla verilen hizmetler hakkında bilgi vermektedir. 2022-2023 eğitim öğretim yılında yapılan oryantasyon toplantısı tutanağına ve toplantı görüntülerine [1.K14](#) nolu kanıttan erişilebilmektedir.

Ayrıca her yarıyılıda 25.10.2022 tarih ve 136148 sayılı yazıya istinaden Ön Lisans ve Lisans Akademik Danışmanlık Yönergesinin 10/1/d. maddesi gereği Temel Eğitim Bölümü akademik danışmaları tarafından her sınıf düzeyi öğrencileri ile toplantı gerçekleştirilerek, bölüm, fakülte ve üniversite ile ilgili sorunları, istekleri ve önerileri olup olmadığı sormakta, öğrencilerin talepleri almaktadır. Bu toplantıların tutanaklarına ve görsellerine [1.K15](#) nolu kanıttan erişilebilmektedir.

Ayrıca 2022-2023 eğitim öğretim yılında 14 Aralık 2022, saat: 14:30'da Eğitim Fakültesi Abdullah Kaptan konferans salonunda mezunlar paneli gerçekleştirilmiştir. Bu panelde programdan mezun olup farklı görevlerde bulunan mezunlarımız bilgi ve deneyimlerini paylaşmış, ders ve kariyer planlamaları konusunda öğrencilere rehberlik etmişlerdir. İlgili panelin görselleri [1.K16](#)'da kanıt olarak sunulmuştur.

Kanıtlar

1.K14:

<https://drive.google.com/file/d/1X5w3XZuugOfhyuNVCheYVvwTCdnSbWMN/view?usp=sharing>

1.K15:

<https://drive.google.com/file/d/14vJZu-xDw-p1d0gsnPgPTktcHFq8qrhd/view?usp=sharing>

1.K16:

https://drive.google.com/file/d/1W5vcfkjG_bc9uQWMeXUtBK3UjdCl1P0S/view?usp=sharing

1.4.2 Öğretim üyelerinin danışmanlık hizmetlerine katkılarını sayısal ve niteliksel olarak açıklayınız.

Okul öncesi öğretmenliği anabilim dalı öğrencileri için 2022-2023 eğitim öğretim yılında, üç öğretim elemanı tarafından akademik danışmanlık hizmetleri sunulmaktadır. Bu akademik danışmanlar arasında iki öğretim üyesi, bir öğretim görevlisi ve bir araştırma görevlisi bulunmaktadır. Akademik danışmanlar, öğrencilerin ders seçimlerini sağlıklı bir şekilde yapmalarına yardımcı olmanın yanı sıra, herhangi bir akademik işleyiş problemi oluştuğunda da öğrencileri bilgilendirmekte ve problemlerinin çözümünde yardımcı olmaktadır. Bu kapsamda, sınıflar ve öğrenci sayıları ile danışmanlık hizmeti veren öğretim elemanlarına ilişkin bilgiler 1.K17 nolu kanıtta yer alan Tablo 1.12’de sunulmuştur.

Kanıtlar

1.K17:

Tablo 1.12 Giriş Yılına Göre Öğrenci Danışmanlıklarının Dağılımı

ÖĞRENCİ DANIŞMANLIKLARI		
GİRİŞ YILI	DANIŞMAN	SAYI
2022	Arş. Grv. Merve ARABACI (Doç. Dr. Nezahat Hamiden KARACA)	69
2021	Dr. Öğr. Üyesi Mine KOYUNCU ŞAHİN	69
2020	Dr. Öğr. Üyesi Mine KOYUNCU ŞAHİN	81
2019	Öğr. Grv. Saibe Özlem KAYA	50
ARTIK YIL	Öğr. Grv. Saibe Özlem KAYA	13

1.5-Öğrencilerin program kapsamındaki tüm dersler ve diğer etkinliklerdeki başarıları şeffaf, adil ve tutarlı yöntemlerle ölçülmeli ve değerlendirilmelidir.

1.5.1 Öğrencilerin derslerdeki ve diğer etkinliklerdeki başarılarının hangi yöntemlerle ölçüldüğünü ve değerlendirildiğini özetleyiniz.

Öğrencilerin derslerdeki başarıları, çeşitli araçlarla ölçülmektedir. Bu araçlar arasında sınavlar, ödevler, sunumlar ve proje ödevleri gibi öğrencilerin performansını yansıtan unsurlar yer almaktadır. Okul öncesi öğretmenliği programı müfredatındaki alan derslerinden birer sınav ([1.K18](#)), ödev ([1.K19](#)), proje ([1.K20](#)) ve sunum ([1.K21](#)) örneği kanıtlarda sunulmuştur. Her dersin başarı değerlendirme yöntemleri ve bu araçların ağırlıkları, dersi verecek öğretim elemanı tarafından her yarıyıl başında belirlenerek Bologna Bilgi Sistemi üzerinden dersin içeriğine ilişkin bilgiler güncellenmekte ve bu ders içeriği ilk ders gününde ilgili dersin öğretim elemanı tarafından tanıtılmaktadır. Program müfredatındaki bir derse ait ders içeriği örnek olarak [1.K22](#)'te sunulmuştur. Öğrencilerin başarıları, yarıyıl başında tanımlanan başarı değerlendirme araçlarında aldıkları notların belirlenen oranlarla hesaplanmasıyla elde edilmektedir. Yarıyıl sonunda, öğrencilerin aldıkları notlar 100 üzerinden değerlendirilir ve genel başarı düzeyi göz önünde bulundurularak harf notuna dönüştürülerek dördümlük sistemdeki karşılıkları hesaplanır. Tüm bu başarı ölçme ve değerlendirme yöntemleri, Afyon Kocatepe Üniversitesi Ön lisans ve Lisans Eğitim Öğretim ve Sınav Yönetmeliği esaslarına göre değerlendirilmektedir. Öğrenci başarısını ifade eden notların sayısal değerleri ve harf notlarına karşılık gelen özel koşullar yönetmelik çerçevesinde belirlenmiştir. İlgili yönetmeliğe [1.K23](#) nolu kanıttan erişilebilmektedir.

1.K18:

https://drive.google.com/file/d/11Zzy1_kN1KA2g_9CMLc4a1oElyXPwAnq/view?usp=sharing

1.K19:

https://drive.google.com/file/d/19ZFLt1co_daf39wLlrcT1h9u_I9Kf3NU/view?usp=sharing

1.K20:

<https://drive.google.com/file/d/1pH16gTre6ory00twCJbgUq6QlqEdrCuD/view?usp=sharing>

1.K21:

https://drive.google.com/file/d/1-nU8SoX43ZUMav_EqY_cO7WKT4w42CAs/view?usp=sharing

1.K22:

<https://drive.google.com/file/d/1XAwubrRQ8LkPIk600NMSegB7xnWWcRgc/view?usp=sharing>

1.K23: <https://kms.kaysis.gov.tr/Home/Goster/40519>

1.5.2 Bu yöntemlerin şeffaf, adil ve tutarlı nitelikte olduğunu gerekçeleriyle açıklayınız.

Okul öncesi öğretmenliği anabilim dalı öğrencileri, sınavlar ve değerlendirme süreçleri için belirlenen kurallar doğrultusunda, gözetmenler eşliğinde uygun sınıflarda gerçekleştirilen sınavlara katılmaktadırlar. Sınav programları Eğitim Fakültesi web sitesinde önceden duyurulmaktadır. Bahar dönemi Okul öncesi öğretmenliği programı final sınavı duyurusu örnek olarak [1.K24](#) nolu kanıtta sunulmuştur. Afyon Kocatepe Üniversitesi Önlisans ve Lisans Eğitim Öğretim ve Sınav Yönetmeliği ([1.K25](#)) çerçevesinde, okul öncesi öğretmenliği anabilim dalı öğrencileri teorik ve uygulamalı derslerde ara sınav ve yarıyıl sonu sınavlarına katılmaktadır. Bu sınavlar dışında, ders içerisinde verilen ödevler, devam durumu ve öğrencinin genel başarısı da değerlendirmeye alınmaktadır. Ayrıca, uygulama dersleri kapsamında öğrenciler, uygulama notları olarak performansları değerlendirilmektedir. Sınav sonuçları, ilan tarihini izleyen beş iş günü içerisinde öğrencilere açıklanmaktadır. Öğrenciler, açıklanan sınav sonuçlarına karşı beş iş günü içinde dilekçe ile itiraz etme hakkına sahiptirler. Sınavlarda kopya çeken, kopyaya teşebbüs eden veya kopya veren öğrenciler ile ödev, rapor, bitirme tezi ve benzeri çalışmalarda referans vermeden alıntı yapan öğrenciler, o dersten başarısız sayılmakta ve öğrenci disiplin süreci başlatılmaktadır. Bu süreç, "Yükseköğretim Kurumları Öğrenci Disiplin Yönetmeliği'nin ([1.K26](#)) 18/8/2012 tarihli ve 28388 sayılı Resmî Gazete 'de yayımlanan hükümleri uyarınca yürütülmektedir. Anabilim dalında yürütülen disiplin süreci aşamaları özetle şu şekildedir:

Disiplinsiz davranışlarda bulunan öğrencilerin tespit edilmesi durumunda ilgili öğretim elemanı tarafından konu hakkında tutanak tutulması ve fakülte dekanlığına teslim edilmesi, Fakülte dekanı tarafından disiplin işlerinden sorumlu soruşturmacı öğretim üyesinin atanması ve disiplinsizlikle ilgili belgelerin ulaştırılması,

Soruşturmacı öğretim üyesi tarafından belgelerin incelenmesi, ilgili öğrencinin konu hakkında bilgilendirilmesi, savunmasının talep edilmesi (Öğrencinin 7 gün içerisinde savunmasını teslim etmesi zorunludur.),

Soruşturmacı öğretim üyesi tarafından öğrenci savunması ve öğretim elemanı tutanaklarının karşılıklı olarak incelenerek değerlendirilmesi ve fakülte öğrenci işlerinden öğrencinin daha önceki dönemlere ait disiplin cezası durumunun sorgulanması,

Soruşturmacı öğretim üyesinin nihai öneri/sonuç raporunu fakülte dekanlığına sunması, Fakülte dekanlığı tarafından disiplin cezasının kesinleştirilmesi ve öğrenciye cezanın tebliğ edilmesi,

Ana bilim dalında öğrencilere kopya çekme hususunda verilecek cezalar şu şekildedir:

1. Sınavda kopya çekmeye teşebbüs etmek fiili “Yükseköğretim Kurumları Öğrenci Disiplin Yönetmeliği” nin 5(d) Maddesi uyarınca Kınama cezası ile,
2. Sınavda kopya çekmek veya çektirmek fiili “Aynı Yönetmeliğin 7(e) Maddesi uyarınca” Yüksek Öğretim Kurumundan bir yarıyıl uzaklaştırma cezası ile,
3. Kendi yerine başkasını sınava sokmak veya başkasının yerine sınava girmek fiili “Aynı Yönetmeliğin 8(d) Maddesi uyarınca” Yüksek Öğretim Kurumlarından İki Yarıyıl uzaklaştırma cezası ile cezalandırılır.

Kanıtlar

1.K24: <https://afegitim.aku.edu.tr/2023/05/30/2022-2023-bahar-donemi-final-programi/>

1.K25: <https://ogrenci.aku.edu.tr/wp-content/uploads/sites/97/2020/02/yönetmelikLisansonlisans-1.pdf>

1.K26: <https://www.resmigazete.gov.tr/eskiler/2012/08/20120818-12.htm>

1.6-Öğrencilerin mezuniyetlerine karar verebilmek için, programın gerektirdiği tüm koşulların yerine getirildiğini belirleyecek güvenilir yöntemler geliştirilmiş ve uygulanıyor olmalıdır.

1.6.1 Programdaki öğrenci ve mezun sayılarının yıllara göre değişimini gösteren Tablo 1.13'ü doldurunuz.

Programdaki öğrenci ve mezun sayıları 1.K27 nolu kanıtta sunulmuştur.

Kanıtlar

1.K27:

Tablo 1.13 Öğrenci ve Mezun Sayıları

Akademik Yıl ¹	Hazırlık	Sınıf ²				Öğrenci Sayıları ³			Mezun Sayıları ³		
		1.	2.	3.	4.	L	YL	D	L	YL	D
2022	-	69	69	81	63	282	10	-	69	-	-
2021	-	59	60	72	75	266	10	-	79	-	-
2020	-	60	72	75	80	-	-	-	68	-	-
2019	-	72	75	80	84	-	-	-	98	-	-
2018	-	-	-	-	-	-	-	-	-	-	-

¹İçinde bulunulan yıl dahil, son beş yıl için veriniz.

²Kurumca tanımlanan "sınıf" kavramını burada açıklayınız.

³L: Lisans, YL: Yüksek Lisans, D: Doktora

1.6.2 Öğrencilerin mezuniyetlerine karar vermek ve programın gerektirdiği tüm koşulları yerine getirdiklerini belirlemek için kullanılan yöntem(ler)i özetleyiniz.

Müfredattaki tüm derslerini almış, 240 AKTS'lik ders almış, Öğretmenlik Uygulaması I-II derslerini başarıyla tamamlamış öğrenciler mezun olmaya hak kazanmaktadır. Öğrencilerin mezuniyet karar süreci, Afyon Kocatepe Üniversitesi Önlisans ve Lisans Eğitim Öğretim Sınav Yönetmeliği'nde (1.K28) belirtilen diploma ile ilgili esaslara ve Afyon Kocatepe Üniversitesi Diploma, Diploma Eki ve Diğer Belgelerin Düzenlenmesine İlişkin Yönerge'ye (1.K29) göre düzenlenmektedir.

Bu kapsamda;

1. Anabilim dalı ve programın yükümlülüklerini yerine getiren ve mezuniyetine hak kazanan öğrencilerin seçimi Öğrenci Bilgi Sistemi (OBS) üzerinden yapılır. OBS üzerinden mezun onayı

alınamayan hallerde ilişik kesme işleminin manuel olarak belge düzenlenmesi ve onay verecek birim sorumluların isim ve imzalarının bulunması gerekmektedir.

2. Mezuniyete onay verecek bölüm/program sorumluları OBS üzerinde tanımlanır, tanımlanan onay birimlerince mezuniyet onay işlemi gerçekleştirilir.

3. Mezuniyet onay işlemi sona eren öğrenciler için ilgili birimlerce düzenlenen transkript ve diploma föyleri, oluşturulur.

4. Mezuniyet Komisyonunca incelenerek "Mezuniyet Komisyon Raporu" düzenlenir. Enstitülerde ise Enstitünün Yönetim Kurulu kararına istinaden transkript ve diploma föyleri düzenlenir.

5. Mezuniyet Komisyon Raporu, transkript ve diploma föyü diploma basımı için Öğrenci İşleri Daire Başkanlığına gönderilir.

Birimlerinden OBS üzerinde alınan "ilişik kesme" belgeleri iki nüsha olarak düzenlenir. Belge üzerindeki imzalar tamamlandıktan sonra bir belge öğrenciye verilir. İkinci nüsha ilgili birimce dönem itibarıyla arşivlenir ve imha edilmez. Enstitülerde ilişik kesme işlemlerinde, ilgili enstitünün ilişik kesme belgesi kullanılır. İlişik kesme belgesi ile başvuran mezuna diploması vb. belgeleri verilir.

Kanıtlar

1.K28: <https://kms.kaysis.gov.tr/Home/Goster/40519>

1.K29: <https://kms.kaysis.gov.tr/Home/Goster/170597>

1.6.3 Bu yöntem(ler)in güvenilir olduğunu gerekçeleriyle açıklayınız.

Afyon Kocatepe Üniversitesi Önlisans ve Lisans Eğitim-Öğretim ve Sınav Yönetmeliği beşinci bölüm diploma ile ilgili yönetmelik maddelerine ve Afyon Kocatepe Üniversitesi Diploma, Diploma Eki ve Diğer Belgelerin Düzenlenmesine İlişkin Yönerge 'ye ilave olarak öğrenci işleri tarafından öğrenci bilgi sistem programında yer alan mezun adayların işlemlerinde;

1. AGNO kontrolü,
2. Kredi kontrolü,
3. AKTS kontrolü, zorunlu ders kontrolü,
4. Seçmeli ders kontrolü,
5. Başarısız ders kontrolü,
6. Staj kontrolü yapılır ve mezun öğrencilerin listesi oluşturulur.

Mezun listesinin oluşturulmasında otomasyon kullanımı, tüm öğrenciler için eşit ve güvenilir bir sonuç elde etmeyi sağlar. Mezun öğrencilerin listesi, öğrenci bilgi sistemi üzerinden akademik danışmanlarına gönderilir ve danışmanlar, öğrencilerin mezuniyet şartlarını sağladığına dair onay verir. Ardından onaylanan öğrenciler, transkriptleriyle birlikte bölüm yönetim kurulunun onayı için bölüme gönderilir. Bölüm yönetim kurulu, öğrencilerin mezuniyetine karar verir ve onaylar. Bu süreç, mezun öğrencilerin belirlenmesinde güvenilirliği artırır ve mezuniyet koşullarının eksiksiz bir şekilde karşılandığından emin olunur. Otomasyon programının kullanılması, insan hatalarını minimize ederek objektif ve adil bir değerlendirme süreci sunar. Bu yöntem, öğrenci bilgilerinin doğru ve güncel bir şekilde yönetilmesini sağlar. Mezun olmaya hak kazanan öğrencilerin belirlenmesinde otomasyonun katkısı, sürecin daha etkin ve verimli bir şekilde işlemesine yardımcı olur.

2-PROGRAM EĞİTİM AMAÇLARI

Program Eğitim Amaçları: Program mezunlarının yakın bir gelecekte erişmeleri istenen kariyer hedefleri ve mesleki beklentilerdir (FEDEK, 2017; MÜDEK, 2019). Bir programın eğitsel misyonunu nasıl planlamayı sağladığını ve paydaşlarının gereksinimlerini nasıl karşılayacağını bildiren açık ve genel ifadelerdir. Programın eğitim amaçları, mezunların bir programı bitirmelerini izleyen birkaç yıl içinde gerçekleştirmeleri beklenenleri tanımlayan ifadelerdir (YÖKAK, 2019).

2.1-Değerlendirilecek her program için program eğitim amaçları tanımlanmış olmalıdır.

2.1.1 Programın eğitim amaçlarını burada listeleyiniz.

Program eğitim amaçları 2.K1 nolu kanıtta Tablo 2.1’de sunulmuştur.

Kanıtlar

2.K1:

Tablo 2.1 Program Eğitim Amaçları

No	Program Eğitim Amaçları
PEA1	Mezunlarımız öğretime yönelik pozitif tutumlar geliştiren ve kendi alanında profesyonel becerilere sahip öğretmenlerdir.
PEA2	Mezun olan öğretmenler kişisel ve mesleki yaşam açısından kendi öğrencilerine doğru bir model sergiler, kendi profesyonel gelişimi için alanıyla ilgili yenilikleri takip eder ve etkili iletişim becerilerine sahiptir.
PEA3	Programı tamamlayan öğrenciler Millî Eğitim Bakanlığı'na bağlı ilköğretim Okullarındaki anasınıfları ve bağımsız anaokulları ile özel kurum ve kuruluşlara bağlı anaokullarında, kreşlerde ve çocuk kulüplerinde öğretmen olarak çalışabilmektedirler.

2.2-Bu amaçlar; programın mezunlarının yakın bir gelecekte erişmeleri istenen kariyer hedefleri ve mesleki beklentiler tanımına uymalıdır.

2.2.1 Program eğitim amaçları ilgili akreditasyon kuruluşunun (MÜDEK, TEPEAD, FEDEK, VEDEK, EPDAD, HEPDAK, İLAD-İLEDAK, SABAK, TUADER-TURAK, ECZAKDER ve TPD) tanımına uymalı ve mezunların bilgi, beceri ve davranışlarını ifade eden bireysel nitelikler içermemelidir. "Yakın gelecek"ten kasıt, 3-5 yıl süresinde bir zamandır. Program eğitim amaçlarının yazım şekli bölüm özgörevi (misyonu) şeklinde değil, program mezunlarının kariyerlerine odaklı olmalıdır.

Program eğitim amaçlarının program mezunlarının kariyerine odaklı bir şekilde ilgili akreditasyon kuruluşunun (EPDAD) tanımına uygun olarak gözden geçirilerek düzenlenmesi ve programın ihtiyaçlarına uygun hale getirilmesi gerekmektedir.

2.3-Kurumun, fakültenin ve bölümün özgörevleriyle (misyonu) uyumlu olmalıdır.

2.3.1 Kurumun, fakültenin ve bölümün özgörev(ler)i (misyonu) varsa, bunları veriniz.

Okul öncesi eğitimi anabilim dalının özgörevi henüz belirlenmemiştir. Ancak, komisyon tarafından kısa süre içerisinde anabilim dalının özgörevlerinin belirlenmesi gerekmektedir.

2.3.2 Bu özgörevlerin (misyonun) nerede yayımlanmış olduklarını belirtiniz.

Okul öncesi eğitimi anabilim dalı özgörevleri belirlendikten sonra Afyon Kocatepe Üniversitesi Eğitim Fakültesi internet sayfasında anabilim dalı genel tanıtımı içerisinde yayımlanacaktır. Ayrıca Bologna Bilgi Sistemi üzerinden yayımlanacaktır.

2.3.3 Program eğitim amaçlarının kurumun, fakültenin ve bölümün özgörevleriyle (misyonuyla) ne ölçüde uyumlu olduğunu ayrı ayrı irdeleyiniz. Program eğitim amaçlarının bileşenleriyle, kurumun, fakültenin ve bölümün özgörevlerinin (misyonunun) bileşenleri aralarındaki çapraz ilişkileri açıklayınız. Bu amaçla tablo(lar) kullanmanız önerilir.

Program eğitim amaçlarının bileşenleriyle, kurumun, fakültenin ve bölümün özgörevlerinin (misyonunun) bileşenleri aralarındaki çapraz ilişkileri gösteren Tablo 2.2, 2.K2 nolu kanıtta sunulmuştur. Ancak Temel Eğitim Bölümü misyon ve vizyonu belirlenmediği için uyum ilişkileri belirtilmemiştir.

Kanıtlar

2.K2:

Tablo 2.2 Program Eğitim Amaçlarının Kurum, Fakülte, Bölüm Vizyon ve Misyonu ile Uyumu

	AFYON KOCATEPE ÜNİVERSİTESİ		EĞİTİM FAKÜLTESİ		TEMEL EĞİTİM BÖLÜMÜ	
	Misyon	Vizyon	Misyon	Vizyon	Misyon	Vizyon
Program Eğitim Amaçları (PEA)	Evrensel düzeyde bilimsel bilgi üretmek, mesleki açıdan çağdaşlarıyla rekabet edebilen, nitelikli bireyler yetiştirmek ve bölgesel kalkınmaya katkı sağlamaktır.	Bilimsel araştırma ve eğitim faaliyetlerindeki kaliteyi sürekli artırarak bölgesel kalkınmaya katkı sunan, yenilikçi projelerle ulusal düzeyde girişimci üniversiteler arasında yer almak ve uzun vadede uluslararası tanınır bir üniversite haline gelmektir.	Yeni eğitim teknolojilerini izleyen ve üreten, yenilikçi, yaratıcı, etik değerleri gelişmiş, paydaşları ile etkili bir iletişim ve işbirliği kurabilen, çağdaş anlamda toplumsal dönüşüm sürecinde önderlik rolü üstlenen bir akademik kadro ile ülkemizin ve insanlığın geleceğini biçimlendirecek olan eğitimcileri ve eğitim araştırmacılarını yetiştirmektedir.	Yükseköğretim Kurulu'nun izin verdiği alanlarda, onun öngördüğü programlarla öğretmen yetiştirmektedir. Fakültemiz, öğretmen eğitimi ve bu alandaki araştırma ve öğretim etkinliklerini evrensel standartlarda yürüterek ulusumuzun ve insanlığın toplumsal, kültürel, ekonomik, bilimsel ve teknolojik gelişimine katkıda bulunan	Temel eğitim bölümü misyonu henüz belirlenmemiştir.	Temel eğitim bölümü misyonu henüz belirlenmemiştir.

				öğretmenleri yetiştirmeyi amaç edinmiştir.		
PEA1.	5	5	5	5	-	-
PEA2.	5	5	5	5	-	-
PEA3.	5	5	5	5	-	-

2.4-Programın çeşitli iç ve dış paydaşlarını sürece dahil ederek belirlenmelidir.

2.4.1 Programın iç ve dış paydaşlarını sıralayınız.

Programın iç ve dış paydaşlarının listesi 1.K3 nolu kanıtta sunulmuştur.

Kanıtlar

2.K3:

Tablo 2.3 Dış Paydaşlar

OKUL ÖNCESİ ÖĞRETMENLİĞİ PROGRAMI DIŞ PAYDAŞ LİSTESİ	
Ad-Soyad*	Çalıştığı Kurum
Ramazan YILDIZ	Asım Kocabıyık Anaokulu
İrem ÇİFTÇİ	Çalışmıyor
İbrahim YILDIZ	KIZILAY
Selvinaz ÇETİN	Vediha Ahmet Kızılkaya Anaokulu

*Liste alfabetik olarak sıralanmıştır.

Tablo 2.4 İç Paydaşlar

OKUL ÖNCESİ ÖĞRETMENLİĞİ PROGRAMI İÇ PAYDAŞ LİSTESİ	
Ad-Soyad*	Çalıştığı Kurum
Nusret KOCA	Afyon Kocatepe Üniversitesi
Gürbüz OCAK	Afyon Kocatepe Üniversitesi
Bilgenur ÖZTÜRK (Öğrenci)	Afyon Kocatepe Üniversitesi
Berivan GİTSİN (Öğrenci)	Afyon Kocatepe Üniversitesi

*Liste alfabetik olarak sıralanmıştır.

2.4.2 Program eğitim amaçlarının iç ve dış paydaşların gereksinimleri dikkate alınarak, nasıl belirlendiğini kanıtlarıyla açıklayınız. Bu amaçla kullanılmış olan yöntem, sistematik olmalı ve somut verilere dayanmalıdır.

Program eğitim amaçlarının gözden geçirilmesi için iç ve dış paydaşlarla toplantı düzenlenmiştir. Paydaşların görüşleri belirlenmiş ve izleyen eğitim öğretim yılı içerisinde

ihtiyaçlara göre eğitim amaçlarının güncellenmesine karar verilmiştir. İlgili toplantının tutanağına [2.K4](#) nolu kanıttaki bağlantı linkinden ulaşılabilir.

Program eğitim amaçlarının iç ve dış paydaşların görüşlerine göre sistematik bir şekilde belirlenmesi için gereken yöntemlerin belirlenmesi ve program eğitim amaçlarının güncellenmesi gerekmektedir.

Kanıtlar

2.K4: <https://drive.google.com/file/d/1xO6tPtxMah1wW1xwKytADbyZQFRjL-Rg/view?usp=sharing>

2.5-Kolayca erişilebilecek şekilde yayımlanmış olmalıdır.

2.5.1 Program eğitim amaçlarının kolayca erişilebilecek şekilde nerede yayımlanmış olduğunu belirtiniz.

Afyon Kocatepe Üniversitesi Bologna Bilgi Sistemi içerisinde, okul öncesi eğitimi anabilim dalı program öğretim amaçlarına ([2.K5](#)) yer verilmektedir. Ayrıca, bu program öğretim amaçlarının bölüm web adresinde de yayınlanması ve kanıt olarak sunulması planlanmaktadır.

Kanıtlar

2K5: <https://obs.aku.edu.tr/oibs/bologna/index.aspx?lang=tr&curOp=showPac&curUnit=10&curSunit=1016>

2.6-Programın iç ve dış paydaşlarının gereksinimleri doğrultusunda uygun aralıklarla güncellenmelidir.

2.6.1 Program eğitim amaçlarının iç ve dış paydaşlarının gereksinimleri doğrultusunda hangi aralıklarla ve nasıl güncellendiğini/güncelleneceğini kanıtlarıyla açıklayınız. Bu amaçla kullanılan yöntem, sistematik olmalı ve somut verilere dayanmalıdır.

Okul öncesi öğretmenliği programının öncelikli amacı, öğrencilerin mesleki ve akademik kariyer gelişimlerine en üst düzeyde katkı sağlamaktır. Program içeriği, iç paydaşların istekleri, görüşleri ve önerileri doğrultusunda zenginleştirilecektir. Bu bilgiler, çeşitli yöntemlerle elde edilmekte olup (memnuniyet anketleri, öğrenci temsilcisi, bölüm öğretim elemanlarının görüşleri vb.), kalite komisyonu tarafından değerlendirilir ve genellikle bölüm genel kurullarında görüşülerek karara bağlanır. Gerekliğinde fakülte dekanlığına sunulacak düzenlemeler de yapılır. Seçmeli ders havuzunun güncellenmesi, mesleki derslerde uygulama oranının arttırılması ve sektör temsilcilerinin eğitim süreçlerine daha aktif katılımı için çeşitli uygulamalar (seminer, konferans, uygulamalı dersler, workshop vb.) yapılır. Tüm bu güncellemeler iç paydaşların gereksinimleri doğrultusunda gerçekleştirilir.

Okul öncesi öğretmenliği anabilim dalı dış paydaşların gereksinimlerine göre güncelleme yöntemleri aşağıdaki şekildedir; MEB, YÖK ve ÖSYM gibi yasal kuruluşlarca getirilen yeni düzenlemeler doğrultusunda gerekli değişiklik ve güncellemeler ivedilikle yerine getirilmektedir. Mezunlardan alınan bilgiler doğrultusunda program içeriğinde ne gibi

zenginleřtirmeler yapılabileceđi hususunda bölüm başkanlığı ve öğretim elemanları arasında fikir alışverişler yapılmaktadır. Milli Eğitim Bakanlığı'na bađlı olarak yapılan öğretmenlik uygulamaları sürecinde öğretmenlerden gelen talepler ve eğitim alanında yaşanan teknolojik gelişmeler gözetilerek mesleki derslerin sayısının arttırılması (seçmeli ders havuzunda), ders işleniři sürecinde uygulamalara daha çok yer verilmesi, eğitimde kalitenin arttırılması çabaları devam etmektedir. Ayrıca eğitim fakültesi dekanlarının yer aldığı sosyal iletişim grupları üzerinden fakülte dekanımız diđer eğitim fakültesi dekanlarıyla anlık iletişim kurabilmekte ve tüm fakülteleri ilgilendiren konularda görüş alışverişinde bulunularak süreçlerin ortak akılla yürütülmesine zemin hazırlanabilmektedir. Sektör temsilcileri anabilim dalı öğrencileri ile buluşturulmakta ve eğitim sektörünün işleyiři, güncel uygulamalar ve geleceđe yönelik eğilimler hakkındaki paylaşımlarından elde edilen bilgiler bölüm kurullarında görüşülmektedir. Kısa süreli iş ortaklığı içerisinde bulunan okullar (Afyonkarahisar sınırları içerisinde faaliyet gösteren okul öncesi eğitim kurumları) yöneticileri ile fikir alışverişleri sıklıkla yapılmaktadır.

İç ve dış paydaşlarla yapılan toplantıya ait tutanađa [2.K6](#)'dan ulaşılabilmektedir.

Kanıtlar

2.K6: <https://drive.google.com/file/d/1xO6tPtxMah1wW1xwKytADbyZQFRjI-Rg/view?usp=sharing>

3-PROGRAM ÇIKTILARI

3.1-Program çıktıları, program eğitim amaçlarına ulaşabilmek için gerekli bilgi, beceri ve davranış bileşenlerinin tümünü kapsamalı ve ilgili (MÜDEK, FEDEK, SABAK, EPDAD vb. gibi) Değerlendirme Çıktılarını da içerecek biçimde tanımlanmalıdır. Programlar, program eğitim amaçlarıyla tutarlı olmak koşuluyla, kendilerine özgü ek program çıktıları tanımlayabilirler.

3.1.1 Tanımlanan program çıktıları burada sıralayınız. Program çıktıları ilgili akreditasyon kuruluşunun (MÜDEK, TEPDAD, FEDEK, VEDEK, EPDAD, HEPDAK, İLAD-İLEDAK, SABAK, TUADER-TURAK, ECZAKDER ve TPD) tanımına uymalı ve öğrencilerin mezuniyetlerine kadar edinmeleri beklenen bilgi, beceri ve davranışlardan oluşmalıdır.

Program çıktıları tablosu ve program çıktılarının Bologna Bilgi Sistemindeki sayfasına bağlantı linki kanıt [3.K1](#)'de sunulmuştur.

Kanıtlar

3.K1:

<https://obs.aku.edu.tr/oibs/bologna/index.aspx?lang=tr&curOp=showPac&curUnit=10&curSunit=1016#>

Tablo 3.1 Program Çıktıları

No	Program Çıktısı
PÇ1	Okul öncesi eğitim ile ilgili kavramları ve kavramlar arası ilişkileri kavrar ve okul öncesi eğitim ile ilgili yeterli düzeyde alan bilgisine sahip olur.
PÇ2	Okul öncesi eğitim programı ve çocukların gelişim özelliklerine, bireysel farklılıklarına uygun öğretim strateji, yöntem ve teknikleri ile ölçme ve değerlendirme bilgisine sahip olur.
PÇ3	Okul öncesi eğitim ile ilgili güncel gelişmeleri takip eder ve alana özgü sorunların çözümüne yönelik öneriler geliştirir.
PÇ4	Okul öncesi dönemdeki çocukların gelişim özelliklerini, bireysel farklılıklarını ve okul öncesi eğitimin ilkelerini dikkate alarak öğretim strateji, yöntem ve tekniklerini uygular.
PÇ5	Okul öncesi dönemdeki çocukların gelişim özelliklerine uygun öğretim materyalleri tasarlar ve amacına uygun şekilde kullanır.
PÇ6	Özel gereksinimli çocukları yönlendirme ile ilgili gerekli bilgi ve becerilere sahip olur.
PÇ7	Okul öncesi dönemdeki çocukların gelişim özelliklerine, ilgi ve gereksinimlerine uygun eğitim ortamlarını düzenler.
PÇ8	Okul öncesi eğitime ilişkin bilimsel araştırmaları takip etmek için temel düzeyde yabancı dil bilgisine sahip olur ve kullanır.
PÇ9	Yaşam boyu öğrenme gereksinimlerinin farkında olur ve bilgiye ulaşma yollarını etkili bir şekilde kullanır.
PÇ10	Toplumsal sorumluluk bilinci ile yaşadığı sosyal çevre için mesleki, kültürel, sosyal proje etkinlikleri planlar ve uygular.
PÇ11	Mesleki, bilimsel ve toplumsal etik değerlere uygun davranış gösterir, öğretmenlik mesleğine uygun davranış, tavır ve tutumlar ile topluma örnek olur.
PÇ12	Öğretmenlik mesleği ile ilgili hak, görev ve sorumluluklarının yer aldığı yasa, yönetmelik ve mevzuata uygun davranır.

PÇ13	Aileler ile etkili iletişim kurma becerilerine sahip olur ve aile eğitimi çalışmalarını planlar ve uygular.
PÇ14	Okul öncesi eğitimde çocuğu, öğretmeni ve programı değerlendirmek için farklı yöntem ve teknikleri kullanır.
PÇ15	Bireysel ve grup çalışmalarında almış olduđu görevleri etkili bir şekilde yerine getirir, kişisel ve mesleki açıdan kendini geliştirir.

3.1.2 Program çıktılarının ilgili akreditasyon kuruluşunun (MÜDEK, TEPDAD, FEDEK, VEDEK, EPDAD, HEPDAK, İLAD-İLEDAK, SABAK, TUADER-TURAK, ECZAKDER ve TPD) çıktılarının tümünü eksiksiz bir şekilde nasıl kapsadığını gösteriniz. Eğer program çıktıları, ilgili akreditasyon kuruluşunun (MÜDEK, TEPDAD, FEDEK, VEDEK, EPDAD, HEPDAK, İLAD-İLEDAK, SABAK, TUADER-TURAK, ECZAKDER ve TPD) çıktılarından farklı bir şekilde tanımlanmışsa, bileşen bazında ayrıntılı bir çapraz ilişki tablosu kullanılmalıdır.

TYÇÇ-Program Yeterlilikleri ilişkisini gösteren Tablo 3.2'nin doldurularak Bologna Bilgi Sisteminde güncellenmesi planlanmaktadır.

Tablo 3.2 TYÇÇ-Program Yeterlilikleri İlişkisi

Temel Alan	Program Yeterlilikleri											Ulusal Yeterlilik		
	1	2	3	4	5	6	7	8	9	10	11			
Bilgi	1	X	X										1	Bilgi
Beceriler	1			X									1	Beceriler
Yetkinlikler Bağımsız Çalışabilme ve Sorumluluk Alabilme	1			X									1	Yetkinlikler Bağımsız Çalışabilme ve Sorumluluk Alabilme
Yetkinlikler Öğrenme	1												1	Yetkinlikler Öğrenme
Yetkinlikler İletişim ve	1												1	Yetkinlikler İletişim ve

Sosyal											Sosyal	
Yetkinlikler Alana Özgü	1										1	Yetkinlikler Alana Özgü

Bir program yeterliliği,

- Bir temel alan yeterliliği ile ilişkili ise ilgili kutucuğa (turuncu renk ile belirtilmiş) X işareti koyunuz.
- Bir ulusal yeterlilik ile ilişkili ise ilgili kutucuğa (gri renk ile belirtilmiş) X işareti koyunuz.
- Aynı kutucukta hem (turuncu renk ile belirtilmiş) X hem de (gri renk ile belirtilmiş) X işareti kullanılabilir ki bu, program yeterliliğinin hem temel alan hem de ulusal yeterlilik ile ilişkili olduğunu gösterir.

3.1.3 Program çıktılarının program eğitim amaçlarıyla uyumunu irdeleyiniz ve program eğitim amaçlarına erişilmesini nasıl desteklediğini aralarındaki ilişkileri kullanarak açıklayınız.

Program çıktılarının program eğitim amaçlarıyla uyumunu gösteren tablo kanıt 3.K3'te yer almaktadır.

Kanıtlar

3.K3:

Tablo 3.3 Program Çıktılarının Program Eğitim Amaçlarıyla Uyumunu

Program Çıktıları	Program Öğretim Amacı		
	PEA 1. Mezunlarımız öğretime yönelik pozitif tutumlar geliştiren ve kendi alanında profesyonel becerilere sahip öğretmenlerdir.	PEA2. Mezun olan öğretmenler kişisel ve mesleki yaşam açısından kendi öğrencilerine doğru bir model sergiler, kendi profesyonel gelişimi için alanıyla ilgili yenilikleri takip eder ve etkili iletişim becerilerine sahiptir.	PEA3. Programı tamamlayan öğrenciler Milli Eğitim Bakanlığı'na bağlı ilköğretim Okullarındaki anasınıfları ve bağımsız anaokulları ile özel kurum ve kuruluşlara bağlı anaokullarında, kreşlerde ve çocuk kulüplerinde öğretmen olarak çalışabilmektedirler.

P01. Okul öncesi eğitim ile ilgili kavramları ve kavramlar arası ilişkileri kavrar ve okul öncesi eğitim ile ilgili yeterli düzeyde alan bilgisine sahip olur.	5	5	5
P02. Okul öncesi eğitim programı ve çocukların gelişim özelliklerine, bireysel farklılıklarına uygun öğretim strateji, yöntem ve teknikleri ile ölçme ve değerlendirme bilgisine sahip olur.	5	5	5
P03. Okul öncesi eğitim ile ilgili güncel gelişmeleri takip eder ve alana özgü sorunların çözümüne yönelik öneriler geliştirir.	5	5	5
P04. Okul öncesi dönemdeki çocukların gelişim özelliklerini, bireysel farklılıklarını ve okul öncesi eğitimin ilkelerini dikkate alarak öğretim strateji, yöntem ve tekniklerini uygular.	4	4	5
P05. Okul öncesi dönemdeki çocukların gelişim özelliklerine uygun öğretim materyalleri tasarlar ve amacına uygun şekilde kullanır.	4	4	5
P06. Özel gereksinimli çocukları yönlendirme ile ilgili gerekli bilgi ve becerilere sahip olur.	4	5	5
P07. Okul öncesi dönemdeki çocukların gelişim özelliklerine, ilgi ve gereksinimlerine uygun eğitim ortamlarını düzenler.	4	5	5
P08. Okul öncesi eğitime ilişkin bilimsel araştırmaları takip etmek için temel düzeyde yabancı dil bilgisine sahip olur ve kullanır.	4	5	5
P09. Yaşam boyu öğrenme gereksinimlerinin farkında olur ve bilgiye ulaşma yollarını etkili bir şekilde kullanır.	4	5	5
P10. Toplumsal sorumluluk bilinci ile yaşadığı sosyal çevre için mesleki, kültürel, sosyal proje etkinlikleri planlar ve uygular.	4	4	5
P11. Mesleki, bilimsel ve toplumsal etik değerlere uygun davranış gösterir, öğretmenlik mesleğine uygun davranış, tavır ve tutumlar ile topluma örnek olur.	4	4	4
P12. Öğretmenlik mesleği ile ilgili hak, görev ve sorumluluklarının yer aldığı yasa, yönetmelik ve mevzuata uygun davranır.	4	4	5
P13. Aileler ile etkili iletişim kurma becerilerine sahip olur ve aile eğitimi çalışmalarını planlar ve uygular.	4	5	5
P14. Okul öncesi eğitimde çocuğu,	4	4	3

öğretmeni ve programı değerlendirmek için farklı yöntem ve teknikleri kullanır.			
P15. Bireysel ve grup çalışmalarında almış olduğu görevleri etkili bir şekilde yerine getirir, kişisel ve mesleki açıdan kendini geliştirir.	4	4	3

***Uyum düzeyleri 1 (çok düşük) ve 5 (çok yüksek) arasında ifade edilmiştir.**

3.1.4 Program çıktılarını belirleme yöntemini anlatınız.

Okul öncesi öğretmenliği program çıktıları, Türkiye Yükseköğrenim Yeterlilikler Çerçevesi (TYYÇ), Milli Eğitim Bakanlığı'nın amaçları, misyon ve vizyonu ölçütleri ile ilgili akreditasyon kuruluşunun çıktılarını dikkate alarak güncellenmiştir. Bu süreçte program çıktıları taslak olarak iç ve dış paydaşlara form olarak gönderilmiş ve gelen yanıtlar program çıktısı oluşturma sürecine dâhil edilmiştir.

3.1.5 Program çıktılarını dönemsel olarak gözden geçirme ve güncelleme yöntemini anlatınız.

Program çıktıları 2020-2021 eğitim öğretim yılında güncellenmiştir. 2023-2024 eğitim öğretim yılında yeni eğitim öğretim müfredatına geçilmesi planlanmaktadır. Bu Müfredata geçilmesiyle birlikte iç ve dış paydaşların görüşleri, üniversite, fakülte, bölüm ve anabilim dalı misyon ve vizyonları, TYYÇ ve Milli Eğitim Bakanlığı amaç, misyon ve vizyonu doğrultusunda program eğitim/öğretim amaçlarının güncellenmesi gerekmektedir.

3.2-Program çıktılarının sağlanma düzeyini dönemsel olarak belirlemek ve belgelemek için kullanılan bir ölçme ve değerlendirme süreci oluşturulmuş ve işletiliyor olmalıdır.

3.2.1 Program çıktılarının her biri için ayrı ayrı olmak üzere, sağlanma düzeyini dönemsel olarak belirlemek ve belgelemek için kullanılan ölçme ve değerlendirme sürecini anlatınız. Bu amaçla kullanılan ölçme ve değerlendirme süreci sistematik olmalı, doğrudan ölçüm yöntemlerinin kullanımına imkân verecek şekilde, ağırlıklı olarak öğrenci çalışmalarına ve somut verilere dayanmalıdır. Yalnızca anketler ve/veya öğrenci ders başarı notları gibi, dolaylı ölçüm yöntemlerine dayalı süreçler yeterli sayılmayacaktır. Normal Örgün Öğretim yanında İkinci Örgün Öğretim programının da bulunması durumunda, bu süreç Normal Örgün Öğretim ve İkinci Örgün Öğretim programları için ayrıştırılmış sonuçlar verecek şekilde uygulanmalıdır.

Okul öncesi öğretmenliği program çıktılarının sağlanma düzeyinin belirlenmesi ve takibi için somut kanıtlar elde etmeye özen gösterilmektedir. Bu amaçla kullanılan ölçme ve değerlendirme yöntemleri Tablo 3.4.'te yer almaktadır.

Program çıktılarının değerlendirilmesi için mezun durumundaki öğrencilere anket uygulanmaktadır. Bu ankette program çıktılarına yönelik değerlendirmeler ve istatistiki veriler elde edilmektedir. Mezun öğrencilerin geri bildirimleri bölüm kurulunda değerlendirilerek, anabilim dalı öğretim elemanlarıyla tartışılmış ve sonuçlar dekanlığa iletilmiştir. Bu yöntem sayesinde programın etkinliği ve başarı düzeyi izlenmektedir.

3.2.2 Bu sürecin işletildiğine dair kanıtlarınızı sununuz.

Program çıktılarının sağlanma düzeyinin belirlenmesi için Tablo 3.4.'te(3.K4) belirtilen araç ve teknikler kullanılmaktadır. Bu araçlar ve teknikler sayesinde elde edilen bulgular ve kanıtlar yanı sıra mezun öğrencilere anket uygulanarak dolaylı veriler elde edilmektedir.

Kanıtlar

3.K4:

Tablo 3.4. Program Çıktılarının Sağlanma Düzeyine İlişkin Ölçme ve Değerlendirme Yöntemleri

1	Yarıyıl ve dönem sonu sınavları
2	Ödevler
3	Ders içi uygulamalar
4	Ders sonu değerlendirmeler
5	Anketler
6	Mikro Uygulamalar
7.	Öğretmenlik Uygulaması
8.	Araştırma Projeleri

3.3-Programlar mezuniyet aşamasına gelmiş olan öğrencilerinin program çıktılarını sağladıklarını kanıtlamalıdır.

3.3.1 Program çıktılarının her biri için o çıktıyı sağlamak amacıyla programda kullanılan yaklaşım ve uygulamaları ayrıntılı olarak açıklayınız.

Anabilim dalı programında yer alan derslerden başarılı olan öğrencilerin program çıktılarına ulaştığı düşünülmektedir. Öğrencilerin bu çıktılara ulaşmalarının değerlendirilmesi amacıyla çeşitli sınavlar yapılmaktadır. Sınavlar, Eğitim Öğretim ve Sınav Yönetmeliği'ne göre düzenlenmektedir. Ara sınavlar, küçük sınavlar, yarıyıl/yılsonu sınavları, staj sonu sınavları, bütünleme sınavları, tek ders sınavları ve mazeret sınavları gibi farklı türlerde yapılmaktadır. Her ders için en az bir ara sınav ve yarıyıl/yılsonu veya staj sonu sınavı gerçekleştirilmektedir. DC, DD, FD, FF veya YZ harf notu alan öğrenciler için bütünleme sınavı düzenlenmektedir. Sınavlar yazılı, sözlü ve/veya uygulamalı olarak yapılabileceği gibi, güvenli biçimde saklanan bir soru bankasından çeşitli soruların elektronik ortamda adaylara farklı zamanlarda ve zorluk düzeylerinde sorulması da mümkündür. Bu şekilde öğrencilerin program çıktılarına ulaşma süreçleri değerlendirilmekte ve gerekli düzenlemeler yapılarak öğrencilerin başarıları desteklenmektedir.

Sınavlar dışında öğretmenlik uygulaması dersi kapsamında öğretmen adaylarının okul öncesi eğitim kurumlarında uygulama yapmaları sağlanarak program çıktılarına sahip olup olmadıkları değerlendirilmektedir. Öğretmenlik uygulaması dersi, öğretmen adaylarının okul öncesi eğitim kurumlarında uygulama yapmalarına olanak sağlayarak program çıktılarına sahip olup olmadıklarının değerlendirilmesini amaçlamaktadır. Araştırma projesi dersi kapsamında öğrencilerle birlikte yürütülen projeler ve araştırmalar da program çıktılarının değerlendirilmesinde önemli bir rol oynamaktadır. Aynı şekilde, Topluma hizmet uygulamaları dersi kapsamında gerçekleştirilen çalışmalar da öğrencilerin program çıktılarına sahip olup olmadıklarının belirlenmesinde kullanılmaktadır. Ayrıca, derslerde yapılan mikro uygulamalar da öğrencilerin öğretmenlik becerilerinin değerlendirilmesini sağlamaktadır. Öğrencilerin performansları, proje, ödev ve sunumlarla yönelik sınavlar aracılığıyla da değerlendirilmektedir. Hangi sınav türünün uygulanacağı ve bunların başarı notuna katkısının

belirlenmesi için ilgili öğretim elemanının talebi ve bölüm/program başkanlığının önerisi göz önünde bulundurularak birim kurulu tarafından yarıyılın ilk iki haftası içerisinde belirlenmekte ve ilan edilmektedir. Bu şekilde öğrencilerin program çıktıklarına ulaşma süreçleri titizlikle takip edilmekte ve değerlendirilmektedir.

Kanıtlar:

3.K5:

<https://drive.google.com/file/d/1XAwubrRQ8LkPIk600NMSegB7xnWWcRgc/view?usp=sharing>

3.3.2 Her bir program çıktısı için ayrı ayrı olmak üzere, mezuniyet aşamasına gelmiş olan her bir öğrencinin o program çıktısına ne düzeyde ulaştığını açıklayınız ve bu amaçla kurulmuş olan ölçme ve değerlendirme sisteminden elde edilen somut kanıtları özetleyiniz.

Okul öncesi eğitimi anabilim dalı program çıktılarının ölçme ve değerlendirilmesi için mezuniyet aşamasına gelmiş olan öğrencilere yönelik anketler düzenlenerek program çıktıklarına ulaşma düzeyleri belirlenebilir. Bu anketler sayesinde elde edilen veriler, öğrencilerin program çıktıklarına ne ölçüde ulaştıklarını belirlemeye yönelik önemli bir gösterge olacaktır.

3.3.3 Her bir program çıktısı için ayrı ayrı olmak üzere, o çıktı ile ilişkilendirilebilecek ve o çıktının sağlandığının kanıtı olarak ayrıca sunulacak belgeleri (öğrenci çalışmaları, bunlara ilişkin yapılan değerlendirmeler, vb.) listeleyiniz. Kanıt olarak sunulacak belgeler ile program çıktıları arasında nasıl bir ilişki kurulacağını örneklerle açıklayınız.

Okul öncesi öğretmenliği program çıktılarının her biri için çıktının karşılandığına dair kanıtlar hazırlanmalıdır.

4-SÜREKLİ İYİLEŞTİRME

4.1-Kurulan ölçme ve değerlendirme sistemlerinden elde edilen sonuçların programın sürekli iyileştirilmesine yönelik olarak kullanıldığına ilişkin kanıtlar sunulmalıdır.

4.1.1 Kurulan ölçme ve değerlendirme sistemleri aracılığı ile programlarda son 3-5 yıl içinde somut verilere dayalı olarak belirlenen sorunları ve bu sorunları gidermek için programla ilgili yaptığınız sürekli iyileştirme çalışmalarını kanıtlarıyla açıklayınız. Bu kanıtlar, sürekli iyileştirme için oluşturulan çözüm önerilerinin, bu önerileri uygulamaya alan sorumluların, bu uygulamaların gerçekleştirilme zamanlarının, gerçekleştirilenlerin izlenmesinin ve yapılan iyileştirmelerin yeterlilik değerlendirilmesinin kayıtlarıdır.

Okul Öncesi Eğitimi Anabilim dalında, sürekli iyileştirme çalışmalarıyla eğitim-öğretim kalitesi artırılmakta ve mevcut sorunlar giderilmektedir. Bu çerçevede, toplantılar düzenlenmekte ve komisyonlar aracılığıyla eğitim-öğretim ve staj programları değerlendirilmektedir. Ayrıca akademik kurul toplantıları düzenlenmekte, birim yöneticisi tarafından organize edilen toplantılar yapılmakta ve stratejik planlar ile iç kontrol raporları hazırlanmaktadır. Faaliyet raporları, görev tanımları ve iş akış şemaları da sürekli güncellenmekte ve bu süreç bölüm başkanı ve birim yöneticisi tarafından takip edilmektedir.

Okul Öncesi Eğitimi Anabilim Dalı, iç paydaşlar arasında yer alan program öğrencileri, mezun öğrenciler, program öğretim üyeleri ve diğer bölüm öğretim elemanlarından programın hedefleri, öğretim yöntemleri ve program çıktılarının belirlenmesi konusunda geri bildirimler almak için anketler ve görüş formları kullanılmaktadır. Ayrıca, Eğitim Fakültesi Dekanlığı ve Rektörlük 'ten gelen bilgilere ve talimatlara dayanarak okul öncesi eğitimi programındaki faaliyetler ve uygulamalara yönelik düzenlemeler ve değişiklikler yapılmaktadır. Bu şekilde, iç paydaşların katılımıyla program sürekli olarak güncellenmektedir.

Okul Öncesi Eğitimi Anabilim Dalı, dış paydaşlar arasında yer alan program mezunları, sektör temsilcileri, diğer üniversitelerdeki akademisyenler ve yerel yönetimlerden, programın amaçları, çıktıları ve öğretim içeriği konularında görüş ve öneriler almaktadır. Aynı şekilde, Milli Eğitim Bakanlığı, YÖK ve ÖSYM tarafından çıkarılan yasal düzenlemelere göre bölümde değişiklikler ve düzenlemeler yapılmaktadır. Bu görüş ve öneriler, bölüm başkanlığı tarafından toplanmakta ve bölüm kalite komisyonu tarafından analiz edilerek rapor haline getirilmektedir. Raporlar daha sonra Bölüm Kurulu'na sunulmaktadır. Bölüm Kurulu, iç ve dış paydaşlardan gelen görüşleri tartışarak karara bağlamaktadır. Bölüm Kurulu toplantılarında, iç ve dış paydaşlardan alınan görüşlerin yanı sıra bölüm özgörevleri, program öğretim amaçları, program çıktıları, öğretim planı ve içeriği, öğretim kadrosu ve eğitim-öğretim altyapısı gibi konular da ele alınmaktadır. Bölüm Kurulu'nda yapılan görüşmeler ve alınan kararlar, eğitim-öğretim faaliyetlerinin yönlendirilmesinde önemli bir rol oynamaktadır. Ara sınavlar, dönem sonu sınavları, öğrenci anketleri, mezun anketleri, staj anketleri, bölüm kurul toplantıları, akademik kurul toplantıları ve diğer komisyonların çalışmaları gibi faktörler, eğitim ve öğretimin yürütülmesi ve değerlendirilmesi sürecinde dikkate alınmaktadır. Bu bilgiler bölüm başkanlığı tarafından doğrudan değerlendirilirken, kalite komisyonu tarafından da düzenli olarak analiz edilerek dönemlik, yıllık ve beş yıllık sonuçlar oluşturulmaktadır. Bölüm başkanlığı ve kalite komisyonu tarafından belirlenen tespitler doğrultusunda, eğitim-öğretim faaliyetlerinin geliştirilmesi için gerekli düzeltici ve iyileştirici önlemler alınmaktadır.

Aşağıda Eğitim Fakültesi danışma kurulu ile Fakülte Komisyonu üyelerinin bulunduğu web adresi ile 2022 yılı akademik kurul toplantısı ve 2022 yılı Fakülte Danışma Kurulu toplantılarına ilişkin web adreslerinin bağlantıları kanıt olarak (4.K1, 4.K2, 4.K3, 4.K4) sunulmuştur.

2022-2023 eğitim öğretim yılında Sonraki eğitim öğretim yılında uygulamaya başlamak üzere güncel bir müfredat geliştirmeye yönelik çalışmalar yapılmıştır. Bu kapsamda yapılan ayrıca anabilim dalı toplantı tutanağı (4.K5), Müfredat iyileştirme çalışmaları kapsamında anabilim dalı toplantısından bir fotoğraf (4.K6) ve iç ve dış paydaşlarla gerçekleştirilen toplantı tutanağı (4.K7) kanıtlara eklenmiştir. Son olarak program müfredatını iyileştirmeye yönelik iç ve dış paydaşlardan alınan görüşlerin tutanakları 4.K8 nolu kanıtta sunulmuştur.

Kanıtlar

4.K1:

<https://afegitim.aku.edu.tr/fakulte-danisma-kurulu/>

4.K2:

<https://afegitim.aku.edu.tr/fakulte-komisyoni/>

4.K3:

<https://afegitim.aku.edu.tr/2022/11/03/akademik-kurul-toplantisi/>

4.K4:

<https://afegitim.aku.edu.tr/2022/12/30/aku-egitim-fakultesi-fakulte-danisma-kurulu-toplanti/>

4.K5:https://drive.google.com/file/d/1fHjYcC8DEKwl00KqKvGTAqiX7qVaq1T-/view?usp=share_link

4.K6:

https://drive.google.com/file/d/1_VdKy8ie_LxJ4jdAFfbsIkVicbBITKkQ/view?usp=sharing

4.K7:

<https://drive.google.com/file/d/1xO6tPtxMah1wW1xwKytADbyZQFRjI-Rg/view?usp=sharing>

4.K8:

https://drive.google.com/file/d/1Nsq8QWWeO8WQaj-u_vmZhI9Lv2VQtdEP/view?usp=sharing

4.2-Bu iyileştirme çalışmaları, başta Ölçüt 2 ve Ölçüt 3 ile ilgili alanlar olmak üzere, programın gelişmeye açık tüm alanları ile ilgili, sistematik bir biçimde toplanmış, somut verilere dayalı olmalıdır.

4.2.1 Yapılan sürekli iyileştirme çalışmalarının, başta Ölçüt 2 (Program Eğitim Amaçları) ve Ölçüt 3 (Program Çıktıları) ile ilgili alanlar olmak üzere, programın gelişmeye açık tüm alanları ile ilgili, sistematik bir biçimde toplanmış, somut verilere dayalı olduğunu kanıtlarıyla açıklayınız. Bu çalışmalarınızı belgeleyen kanıtlar ile ilgili bilgi veriniz.

Okul Öncesi Eğitimi Anabilim Dalı, temel alanlarda kalite geliştirmeye odaklanarak sürekli iyileştirme çalışmalarını sürdürmektedir. Bu çalışmaların kanıtı olarak aşağıdaki belgeler sunulmuştur.

Öğretim kadrosu, multidisipliner çalışmalar yapabilecekleri ortamların ve fırsatların oluşturulmasına yönelik çeşitli faaliyetler gerçekleştirmektedir. Bu faaliyetler, öğrencilerin mesleki donanımlarının artırılması, ilişkilerinin geliştirilmesi ve akademik-sosyal ortamların oluşturulması amacıyla gerçekleştirilmektedir. Ayrıca, Okul Öncesi Eğitimi Anabilim Dalı bünyesinde kurulan Çocuk Hakları Topluluğu 2022-2023 eğitim öğretim yılında Anabilim dalı öğrencilerinin mesleki ve kişisel becerilerini geliştirmek ve öğrencileri aktif kılmak adına Okul Öncesi Eğitim Kulübü olarak güncellenmiştir. Güncellenmenin kabulüne ilişkin belge [4.K.9](#)'da sunulmuştur. Kulübün başkanı ve yönetim kurulu üyeleri tüm üyelerin katılımı ile seçim yapılarak belirlenmiştir. Seçim sonuçlarına ilişkin görsel [4.K.10](#)'da yer almaktadır. Her hafta düzenli olarak toplantılar gerçekleştirilerek yıllık faaliyet planı ([4.K11](#)) oluşturulmuştur. Konusunda uzman kişilerin ve deneyimli okul öncesi öğretmenlerinin katılımıyla seminerler, eğitimler düzenlenmiştir. Yapılan etkinliklerin yer aldığı Instagram hesabına erişim linli [4.K12](#)'de sunulmuştur. Ancak Kahramanmaraş ve çevresinde 6 Şubat tarihinde gerçekleşen deprem dolayısıyla planlanan etkinliklerin bir kısmı gerçekleştirilememiştir.

2023-2024 eğitim öğretim yılında uygulamaya koymak üzere yeni müfredat geliştirme çalışmaları yapılmıştır. Toplantı görseli ve bu kapsamda alınan iç ve dış paydaş görüşleri kanıt olarak ([4.K13](#) ve [4.K14](#)) sunulmuştur.

Kanıtlar

4.K9:

https://drive.google.com/file/d/1OG_fF4FkezViZhuPyvsqWvAj_hyyc07m/view?usp=sharing

4.K10: <https://www.instagram.com/p/CjYaDUQIbPz/>

4.K11:https://docs.google.com/spreadsheets/d/1jY8KUs38yXN-8gY5_ZwJHcys91i_QXDR/edit?usp=sharing&oid=102340575281090627816&rtpof=true&sd=true

4.K12: <https://www.instagram.com/akuokuloncesiegitim/>

4.K13:

https://drive.google.com/file/d/1_VdKy8ie_LxJ4jdAFfbsIkVicbBITKkQ/view?usp=sharing

4.K14:https://drive.google.com/file/d/1Nsq8QWWeO8WQaj-u_vmZhI9Lv2VQtdEP/view?usp=sharing

5-EĞİTİM PLANI

5.1-Her programın program eğitim amaçlarını ve program çıktılarını destekleyen bir eğitim planı (müfredatı) olmalıdır. Eğitim planı bu ölçütte verilen ortak bileşenler ve disipline özgü bileşenleri içermelidir.

5.1.1 Öğretim planını Tablo 5.1, Tablo 5.2, Tablo 5.3 ve Tablo 5.4'ü doldurarak veriniz. Bu tabloları doldururken yeteri kadar satır ekleyebilirsiniz. Tablo 5.1'deki "Alanına Uygun Temel Öğretim" kategorisinin genellikle 1. sınıf ve kısmen 2. sınıftaki ve genellikle programın tümüne hazırlayan derslerden oluşması beklenmektedir. "Alanına Uygun Öğretim" kategorisinin ise, genellikle 2. sınıfta başlayan ve üst sınıflarda yoğunlaşan derslerle karşılanması beklenmektedir.

Okul Öncesi Eğitimi Anabilim Dalı 2022-2023 eğitim öğretim yılında müfredat olarak Yüksek Öğretim Kurumu tarafından 2018 yılında güncellenen Okul Öncesi Öğretmenliği Lisans Programını kullanmaya devam etmiştir. Ancak bu eğitim öğretim yılı boyunca anabilim dalı ve fakülte kararları ile 2023-2024 eğitim öğretim yılı itibariyle yeni bir müfredat geliştirmeye yönelik hazırlıklar yapılmıştır. 2022-2023 yılında programda ele alınan Öğretim Planı'na Tablo 5.1'de (5.K1) yer verilmiştir. Ayrıca Tablo 5.2, 5.3, 5.4'te (5.K2) öğretim planında yer alan derslere ilişkin detaylı bilgilere ve derslerde kullanılan sınıf büyüklüklerine yer verilmiştir.

Kanıtlar

5.K1:

Tablo 5.1 Öğretim Planı
[Okul Öncesi Eğitimi]

Ders Kodu	Ders adı ¹	Öğretim Dili ²	Kategori (AKTS Kredisi) ³				Diğer ⁴
			Alanına uygun temel öğretim	Alanına uygun öğretim	Seçmeli Dersler		
				Alan içi	Alan dışı		
1. Yarıyıl							
AİİT101	Atatürk İlkeleri ve İnkılap Tarihi I	Türkçe				3	
OKU101	Bilişim Teknolojileri	Türkçe				5	
OKU103	Erken Çocukluk Eğitimine Giriş	Türkçe	5				
OKU105	Çocuk Sağlığı ve İlk Yardım	Türkçe	3				
OMB101	Eğitime Giriş	Türkçe	3				
OMB103	Eğitim Felsefesi	Türkçe	3				
TUR101	Türk Dili I	Türkçe				5	
SG101	Yabancı Dil I (İngilizce)	İngilizce				3	
2. Yarıyıl							
AİİT102	Atatürk İlkeleri ve İnkılap Tarihi II	Türkçe				3	
OKU102	Erken Çocukluk Döneminde Gelişim	Türkçe		5			
OKU104	Bebeklik Döneminde Gelişim ve Eğitim	Türkçe	5				
OMB102	Eğitim Psikolojisi	Türkçe	3				
OMB104	Eğitim Sosyolojisi	Türkçe	3				
TUR102	Türk Dili II	Türkçe				5	

Ders Kodu	Ders adı ¹	Öğretim Dili ²	Kategori (AKTS Kredisi) ³				Diğer ⁴
			Alanına uygun temel öğretim	Alanına uygun öğretim	Seçmeli Dersler		
					Alan içi	Alan dışı	
GKSD102	İlk Yardım	Türkçe				3	
GKSD102	Beslenme ve Sağlık	Türkçe				3	
GKSD102	Mesleki İngilizce	Türkçe				3	
GKSD102	İnsan İlişkileri ve İletişim	Türkçe				3	
GKSD102	Kültür ve Dil	Türkçe				3	
GKSD102	Okuma Kültürü	Türkçe				3	
GKSD102	Diksiyon ve Etkili Konuşma	Türkçe				3	
GKSD102	Medya Okuryazarlığı	Türkçe				3	
SG102	Yabancı Dil II (İngilizce)	İngilizce					3
3. Yarıyıl							
OAE201	Erken Çocuklukta Fen Eğitimi	Türkçe		6			
OAE203	Erken Çocuklukta Matematik Eğitimi	Türkçe		5			
OAE205	Okul Öncesi Eğitim Programları	Türkçe		5			
OMB201	Türk Eğitim Tarihi	Türkçe	3				
OMB203	Eğitimde Araştırma Yöntemleri	Türkçe	3				
MB201	Eğitimde Program Geliştirme	Türkçe				4	
MB201	Eleştirel ve Analitik Düşünme	Türkçe				4	
MB201	Açık ve Uzaktan Öğrenme	Türkçe				4	
MB201	Sürdürülebilir Kalkınma ve Eğitimi	Türkçe				4	
MB201	Öğrenme Güçlüğü	Türkçe				4	
MB201	Eğitimde Proje Hazırlama	Türkçe				4	
MB201	Karşılaştırmalı Eğitim	Türkçe				4	
MB201	Çocuk Psikolojisi	Türkçe				4	
MB201	Eğitimde Program Dışı Etkinlikler	Türkçe				4	
MB201	Mikro Öğretim	Türkçe				4	
MB201	Kapsayıcı Eğitim	Türkçe				4	
MB201	Dikkat Eksikliği ve Hiper Aktivite Bozukluğu	Türkçe				4	
MB201	Öğretimi Bireyselleştirme ve Uyarlama	Türkçe				4	
AE201	Farklı Ülkelerde Erken Çocukluk Eğitimi	Türkçe				4	
AE201	Hareket Gelişimi ve Eğitimi	Türkçe				4	
4. Yarıyıl							
OAE202	Erken Çocuklukta Müzik Eğitimi	Türkçe		4			
OAE204	Erken Çocuklukta Oyun Gelişimi ve Eğitimi	Türkçe		3			
OAE206	Erken Çocukluk Eğitiminde Drama	Türkçe		3			
OGK202	Topluma Hizmet Uygulamaları	Türkçe	3				
OMB202	Öğretim Teknolojileri	Türkçe	3				
OMB204	Öğretim İlke ve Yöntemleri	Türkçe	3				
GK202	İlk Yardım	Türkçe				3	
GK202	Beslenme ve Sağlık	Türkçe				3	

Ders Kodu	Ders adı ¹	Öğretim Dili ²	Kategori (AKTS Kredisi) ³				Diğer ⁴
			Alanına uygun temel öğretim	Alanına uygun öğretim	Seçmeli Dersler		
					Alan içi	Alan dışı	
GK202	Kariyer Planlama ve Geliştirme	Türkçe				3	
GK202	İnsan İlişkileri ve İletişim	Türkçe				3	
GK202	Edebiyat ve Toplum	Türkçe				3	
GK202	Okuma Kültürü	Türkçe				3	
GK202	Bağımlılık ve Bağımlılıkla Mücadele	Türkçe				3	
GK202	Diksiyon ve Etkili Konuşma	Türkçe				3	
GK202	Medya Okuryazarlığı	Türkçe				3	
MB201	Eğitimde Program Geliştirme	Türkçe				4	
MB201	Eleştirel ve Analitik Düşünme	Türkçe				4	
MB201	Açık ve Uzaktan Öğrenme	Türkçe				4	
MB201	Sürdürülebilir Kalkınma ve Eğitimi	Türkçe				4	
MB201	Öğrenme Güçlüğü	Türkçe				4	
MB201	Eğitimde Proje Hazırlama	Türkçe				4	
MB201	Karşılaştırmalı Eğitim	Türkçe				4	
MB201	Çocuk Psikolojisi	Türkçe				4	
MB201	Eğitimde Program Dışı Etkinlikler	Türkçe				4	
MB201	Mikro Öğretim	Türkçe				4	
MB201	Kapsayıcı Eğitim	Türkçe				4	
MB201	Dikkat Eksikliği ve Hiper Aktivite Bozukluğu	Türkçe				4	
MB201	Öğretimi Bireyselleştirme ve Uyarlama	Türkçe				4	
AE202	Türk Kültüründe Aile ve Çocuk	Türkçe			4		
AE202	Hastanede Yatan Çocukların Eğitimi	Türkçe			4		
AE202	Erken Çocukluk Döneminde Duyu Eğitimi	Türkçe			4		
5. Yarıyıl							
OAE301	Erken Çocuklukta Sanat Eğitimi	Türkçe		4			
OAE303	Çocuğu Tanıma Ve Değerlendirme	Türkçe		4			
OAE305	Erken Çocuklukta Öğrenme Yaklaşımları	Türkçe		5			
OMB301	Türk Eğitim Sistemi ve Okul Yönetimi	Türkçe	3				
OMB303	Eğitimde Ölçme ve Değerlendirme	Türkçe	3				
GK202	İlk Yardım	Türkçe				3	
GK202	Beslenme ve Sağlık	Türkçe				3	
GK202	Kariyer Planlama ve Geliştirme	Türkçe				3	
GK202	İnsan İlişkileri ve İletişim	Türkçe				3	
GK202	Edebiyat ve Toplum	Türkçe				3	
GK202	Okuma Kültürü	Türkçe				3	
GK202	Bağımlılık ve Bağımlılıkla Mücadele	Türkçe				3	
GK202	Diksiyon ve Etkili Konuşma	Türkçe				3	
GK202	Medya Okuryazarlığı	Türkçe				3	

Ders Kodu	Ders adı ¹	Öğretim Dili ²	Kategori (AKTS Kredisi) ³				Diğer ⁴
			Alanına uygun temel öğretim	Alanına uygun öğretim	Seçmeli Dersler		
					Alan içi	Alan dışı	
MB201	Eğitimde Program Geliştirme	Türkçe				4	
MB201	Eleştirel ve Analitik Düşünme	Türkçe				4	
MB201	Açık ve Uzaktan Öğrenme	Türkçe				4	
MB201	Sürdürülebilir Kalkınma ve Eğitimi	Türkçe				4	
MB201	Öğrenme Güçlüğü	Türkçe				4	
MB201	Eğitimde Proje Hazırlama	Türkçe				4	
MB201	Karşılaştırmalı Eğitim	Türkçe				4	
MB201	Çocuk Psikolojisi	Türkçe				4	
MB201	Eğitimde Program Dışı Etkinlikler	Türkçe				4	
MB201	Mikro Öğretim	Türkçe				4	
MB201	Kapsayıcı Eğitim	Türkçe				4	
MB201	Dikkat Eksikliği ve Hiper Aktivite Bozukluğu	Türkçe				4	
MB201	Öğretimi Bireyselleştirme ve Uyarlama	Türkçe				4	
AE301	Çocuk ve Medya	Türkçe			4		
AE301	Sosyal Beceri Eğitimi	Türkçe			4		
6. Yarıyıl							
OAE302	Erken Çocukluk Dönemi Çevre Eğitimi	Türkçe		5			
OAE304	Çocuk Ruh Sağlığı	Türkçe		5			
OAE306	Erken Çocukluk Dönemi Edebiyatı	Türkçe		3			
OMB302	Eğitimde Ahlak ve Etik	Türkçe	3				
OMB304	Sınıf Yönetimi	Türkçe	3				
GK202	İlk Yardım	Türkçe				3	
GK202	Beslenme ve Sağlık	Türkçe				3	
GK202	Kariyer Planlama ve Geliştirme	Türkçe				3	
GK202	İnsan İlişkileri ve İletişim	Türkçe				3	
GK202	Edebiyat ve Toplum	Türkçe				3	
GK202	Okuma Kültürü	Türkçe				3	
GK202	Bağımlılık ve Bağımlılıkla Mücadele	Türkçe				3	
GK202	Diksiyon ve Etkili Konuşma	Türkçe				3	
GK202	Medya Okuryazarlığı	Türkçe				3	
MB201	Eğitimde Program Geliştirme	Türkçe				4	
MB201	Eleştirel ve Analitik Düşünme	Türkçe				4	
MB201	Açık ve Uzaktan Öğrenme	Türkçe				4	
MB201	Sürdürülebilir Kalkınma ve Eğitimi	Türkçe				4	
MB201	Öğrenme Güçlüğü	Türkçe				4	
MB201	Eğitimde Proje Hazırlama	Türkçe				4	
MB201	Karşılaştırmalı Eğitim	Türkçe				4	
MB201	Çocuk Psikolojisi	Türkçe				4	
MB201	Eğitimde Program Dışı Etkinlikler	Türkçe				4	

Ders Kodu	Ders adı ¹	Öğretim Dili ²	Kategori (AKTS Kredisi) ³				Diğer ⁴
			Alanına uygun temel öğretim	Alanına uygun öğretim	Seçmeli Dersler		
					Alan içi	Alan dışı	
MB201	Mikro Öğretim	Türkçe				4	
MB201	Kapsayıcı Eğitim	Türkçe				4	
MB201	Dikkat Eksikliği ve Hiper Aktivite Bozukluğu	Türkçe				4	
MB201	Öğretimi Bireyselleştirme ve Uyarlama	Türkçe				4	
AE302	Hastanede Yatan Çocukların Eğitimi	Türkçe			4		
AE302	Çocukta Davranış Yönetimi	Türkçe			4		
AE302	Aile Eğitimi ve Katılımı	Türkçe			4		
7. Yarıyıl							
OAE401	Karakter ve Değer Eğitimi	Türkçe	3				
OAE403	Okula Uyum ve Erken Okuryazarlık Eğitimi	Türkçe		4			
OMB401	Öğretmenlik Uygulaması I	Türkçe		12			
OMB403	Okullarda Rehberlik	Türkçe	3				
MB201	Eğitimde Program Geliştirme	Türkçe				4	
MB201	Eleştirel ve Analitik Düşünme	Türkçe				4	
MB201	Açık ve Uzaktan Öğrenme	Türkçe				4	
MB201	Sürdürülebilir Kalkınma ve Eğitimi	Türkçe				4	
MB201	Öğrenme Güçlüğü	Türkçe				4	
MB201	Eğitimde Proje Hazırlama	Türkçe				4	
MB201	Karşılaştırmalı Eğitim	Türkçe				4	
MB201	Çocuk Psikolojisi	Türkçe				4	
MB201	Eğitimde Program Dışı Etkinlikler	Türkçe				4	
MB201	Mikro Öğretim	Türkçe				4	
MB201	Kapsayıcı Eğitim	Türkçe				4	
MB201	Dikkat Eksikliği ve Hiper Aktivite Bozukluğu	Türkçe				4	
MB201	Öğretimi Bireyselleştirme ve Uyarlama	Türkçe				4	
AE401	Ritim Dans ve Orf Eğitimi	Türkçe			4		
AE401	Erken Çocukluk Eğitiminde Geleneksel Çocuk Oyunları	Türkçe			4		
AE401	Sosyal Beceri Eğitimi	Türkçe			4		
8. Yarıyıl							
OAE402	Erken Çocukluk Eğitim Politikaları	Türkçe		4			
OMB402	Öğretmenlik Uygulaması II	Türkçe		15			
OMB404	Özel Eğitim ve Kaynaştırma	Türkçe	3				
MB201	Eğitimde Program Geliştirme	Türkçe				4	
MB201	Eleştirel ve Analitik Düşünme	Türkçe				4	
MB201	Açık ve Uzaktan Öğrenme	Türkçe				4	
MB201	Sürdürülebilir Kalkınma ve Eğitimi	Türkçe				4	
MB201	Öğrenme Güçlüğü	Türkçe				4	
MB201	Eğitimde Proje Hazırlama	Türkçe				4	

Ders Kodu	Ders adı ¹	Öğretim Dili ²	Kategori (AKTS Kredisi) ³				
			Alanına uygun temel öğretim	Alanına uygun öğretim	Seçmeli Dersler		Diğer ⁴
					Alan içi	Alan dışı	
MB201	Karşılaştırmalı Eğitim	Türkçe				4	
MB201	Çocuk Psikolojisi	Türkçe				4	
MB201	Eğitimde Program Dışı Etkinlikler	Türkçe				4	
MB201	Mikro Öğretim	Türkçe				4	
MB201	Kapsayıcı Eğitim	Türkçe				4	
MB201	Dikkat Eksikliği ve Hiper Aktivite Bozukluğu	Türkçe				4	
MB201	Öğretimi Bireyselleştirme ve Uyarlama	Türkçe				4	
AE402	Erken Çocuklukta Yaratıcılık ve Yaratıcı Çocuk Etkinlikleri	Türkçe			4		
AE402	Risk Altındaki Çocuklar	Türkçe			4		
PROGRAMDAKİ KATEGORİ TOPLAMLARI ⁵			61	92	24	36	27
MEZUNİYET İÇİN TOPLAM KREDİ			61	92	24	36	27
TOPLAMLARIN GENEL TOPLAMDAKİ YÜZDESİ			%25,4	%38,4	%10	%15	%11,2
Toplamlar bu satırlardan en az birini sağlamalıdır		En düşük AKTS kredisi	61	92	10	27	
		En düşük yüzde	%25,4	%38,4	%25	%11,2	

¹Öğretim dili Türkçe olmasa bile ders adını Türkçe veriniz.

²Öğretim dilini yazınız.

³Yukarıdaki kategoriler için derslerin ilgili akreditasyon kuruluşunun ölçütlerini sağlama kontrolü öğretim malzemeleri ve öğrenci çalışmalarına bakılarak yapılacaktır.

⁴Diğer: Yukarıdaki 3 kategoriye girmeyen dersler. Örnekler: Temel Bilgisayar Kullanımı ve Programlama, 2547 sayılı Kanununun 5(i) maddesi kapsamında okutulan dersler, bireysel beceri geliştirmeye yönelik spor, müzik vb.

⁵Toplam krediler ve yüzdeleri hesaplanırken; zorunlu derslerin tümü kullanılmalıdır. Seçmeli derslerin ise **sadece öğretim planında yer aldığı sayı kadari** kullanılmalıdır.

5.K2:

Tablo 5.2 Yarıyılar Temelinde Ders Planı

2022/2023 AKADEMİK YILI DERS PLANI ^{1,2}										
I. YARIYIL / GÜZ					II. YARIYIL / BAHAR					
DERSİN KODU ve ADI	Haftalık ders saati ³			AKTS	DERSİN KODU ve ADI	Haftalık ders saati			AKTS	
	T	U	L			T	U	L		
AİİT101 Atatürk İlkeleri ve İnkılap Tarihi I	2	0	0	3	AİİT102 Atatürk İlkeleri ve İnkılap Tarihi II	2	0	0	3	
OKU101 Bilişim Teknolojileri	3	0	0	5	OKU102 Erken Çocukluk Döneminde Gelişim	3	0	0	5	
OKU103 Erken Çocukluk Eğitimine Giriş	3	0	0	5	OKU104 Bebeklik Döneminde Gelişim ve Eğitim	2	0	0	5	
OKU105 Çocuk Sağlığı ve İlk Yardım	2	0	0	3	OMB102 Eğitim Psikolojisi	2	0	0	3	
OMB101 Eğitime Giriş	2	0	0	3	OMB104 Eğitim Sosyolojisi	2	0	0	3	
OMB103 Eğitim Felsefesi	2	0	0	3	TUR102 Türk Dili I	2	0	0	3	
TUR101 Türk Dili I	3	0	0	5	Seçmeli Ders	4	0	0	6	
Seçmeli Ders	2	0	0	3		2	0	0	3	
Toplam Kredi				30	Toplam Kredi				30	

III. YARIYIL / GÜZ					IV. YARIYIL / BAHAR				
DERSİN ADI	Haftalık ders saati			AKT S	DERSİN KODU ve ADI	Haftalık ders saati			AKTS
	T	U	L			T	U	L	
OAE201 Erken Çocuklukta Fen Eğitimi	3	0	0	6	OAE202 Erken Çocuklukta Müzik Eğitimi	3	0	0	4
OAE203 Erken Çocuklukta Matematik Eğitimi	3	0	0	5	OAE204 Erken Çocuklukta Oyun Gelişimi ve Eğitimi	3	0	0	3
OAE205 Okul Öncesi Eğitim Programları	3	0	0	5	OAE206 Erken Çocukluk Eğitiminde Drama	2	0	0	3
OMB201 Türk Eğitim Tarihi	2	0	0	3	OGK202 Topluma Hizmet Uygulamaları	1	2	0	3
OMB203 Eğitimde Araştırma Yöntemleri	2	0	0	3	OMB202 Öğretim Teknolojileri	2	0	0	3
Seçmeli Ders	4	0	0	8	OMB204 Öğretim İlke ve Yöntemleri	2	0	0	3
					Seçmeli Ders	6	0	0	11
Toplam Kredi				30	Toplam Kredi				30
V. YARIYIL / GÜZ					VI. YARIYIL / BAHAR				
DERSİN KODU ve ADI	Haftalık ders saati			AKT S	DERSİN KODU ve ADI	Haftalık ders saati			AKTS
	T	U	L			T	U	L	
OAE301 Erken Çocuklukta Sanat Eğitimi	3	0	0	4	OAE302 Erken Çocukluk Dönemi Çevre Eğitimi	3	0	0	5
OAE303 Çocuğu Tanıma Ve Değerlendirme	3	0	0	4	OAE304 Çocuk Ruh Sağlığı	3	0	0	5
OAE305 Erken Çocuklukta Öğrenme Yaklaşımları	3	0	0	5	OAE306 Erken Çocukluk Dönemi Edebiyatı	2	0	0	3
OMB301 Türk Eğitim Sistemi ve Okul Yönetimi	2	0	0	3	OMB302 Eğitimde Ahlak ve Etik	2	0	0	3
OMB303 Eğitimde Ölçme ve Değerlendirme	2	0	0	3	OMB304 Sınıf Yönetimi	2	0	0	3
Seçmeli Ders	6	0	0	11	Seçmeli Ders	6	0	0	11
Toplam Kredi				30	Toplam Kredi				
VII. YARIYIL / GÜZ					VIII. YARIYIL / BAHAR				
DERSİN KODU ve ADI	Haftalık ders saati			AKT S	DERSİN KODU ve ADI	Haftalık ders saati			AKTS
	T	U	L			T	U	L	
OAE401 Karakter ve Değer Eğitimi	2	0	0	3	OAE402 Erken Çocukluk Eğitim Politikaları	3	0	0	4
OAE403 Okula Uyum ve Erken Okuryazarlık Eğitimi	3	0	0	4	OMB402 Öğretmenlik Uygulaması II	2	6	0	15
OMB401 Öğretmenlik Uygulaması I	2	6	0	12	OMB404 Özel Eğitim ve Kaynaştırma	2	0	0	3
OMB403 Okullarda Rehberlik	2	0	0	3	Seçmeli Ders	4	0	0	8
Seçmeli Ders	4	0	0	8					
Toplam Kredi				30	Toplam Kredi				30

¹Seçmeli dersleri, yarıyılında, tek satırda ve kod yazmadan **Seçmeli Ders** olarak yazınız. Yazılan AKTS, o yarıyılıda alınması gereken seçmeli derslerin AKTS kredilerinin toplamı olmalıdır.

²Alınabilecek seçmeli derslerin (Alan içi/Alan dışı) tümünü yarıyıl bazında Tablo 5.3'te veriniz.

³T: Teorik, U: Uygulama (problem çözümü, alan çalışması, tartışma vb.), L: Laboratuvar

Tablo 5.3 Yarıyıl Temelinde Sunulan Seçmeli Dersler

I. YARIYIL /GÜZ						
DERSİN KODU ve ADI	Haftalık ders saati ¹			AKTS	ALAN İÇİ (Evet/Hayır)	ALAN DIŞI (Evet/Hayır)
	T	U	L			
SG101 Yabancı Dil I (İngilizce)	2	0	0	3	Hayır	Evet
Toplam Kredi				3		
II. YARIYIL /GÜZ						
DERSİN KODU ve ADI	Haftalık ders saati ¹			AKTS	ALAN İÇİ (Evet/Hayır)	ALAN DIŞI (Evet/Hayır)
	T	U	L			
GKSD102 İlk Yardım	2	0	0	3	Hayır	Evet
GKSD102 Beslenme ve Sağlık	2	0	0	3	Hayır	Evet
GKSD102 Kariyer Planlama ve Geliştirme	2	0	0	3	Hayır	Evet
GKSD102 İnsan İlişkileri ve İletişim	2	0	0	3	Hayır	Evet
GKSD102 Edebiyat ve Toplum	2	0	0	3	Hayır	Evet
GKSD102 Okuma Kültürü	2	0	0	3	Hayır	Evet
GKSD102 Diksiyon ve Etkili Konuşma	2	0	0	3	Hayır	Evet
GKSD102 Medya Okuryazarlığı	2	0	0	3	Hayır	Evet
GKSD102 Bağımlılık ve Bağımlılıkla Mücadele	2	0	0	3	Hayır	Evet
SG102 Yabancı Dil II (İngilizce)	2	0	0	3	Hayır	Evet
Toplam Kredi				6		
III. YARIYIL /GÜZ						
DERSİN KODU ve ADI	Haftalık ders saati ¹			AKTS	ALAN İÇİ (Evet/Hayır)	ALAN DIŞI (Evet/Hayır)
	T	U	L			
MB201 Eğitimde Program Geliştirme	2	0	0	4	Hayır	Evet
MB201 Eleştirel ve Analitik Düşünme	2	0	0	4	Hayır	Evet
MB201 Açık ve Uzaktan Öğrenme	2	0	0	4	Hayır	Evet
MB201 Sürdürülebilir Kalkınma ve Eğitimi	2	0	0	4	Hayır	Evet
MB201 Öğrenme Güçlüğü	2	0	0	4	Hayır	Evet
MB201 Eğitimde Proje Hazırlama	2	0	0	4	Hayır	Evet
AE201 Farklı Ülkelerde Erken Çocukluk Eğitimi	2	0	0	4	Evet	Hayır
AE201 Hareket Gelişimi ve Eğitimi	2	0	0	4	Evet	Hayır
Toplam Kredi				8		
IV. YARIYIL /GÜZ						
DERSİN KODU ve ADI	Haftalık ders saati ¹			AKTS	ALAN İÇİ (Evet/Hayır)	ALAN DIŞI (Evet/Hayır)
	T	U	L			
GKSD102 İlk Yardım	2	0	0	3	Hayır	Evet
GKSD102 Beslenme ve Sağlık	2	0	0	3	Hayır	Evet
GKSD102 Kariyer Planlama ve Geliştirme	2	0	0	3	Hayır	Evet
GKSD102 İnsan İlişkileri ve İletişim	2	0	0	3	Hayır	Evet
GKSD102 Edebiyat ve Toplum	2	0	0	3	Hayır	Evet
GKSD102 Okuma Kültürü	2	0	0	3	Hayır	Evet
GKSD102 Diksiyon ve Etkili Konuşma	2	0	0	3	Hayır	Evet
GKSD102 Medya Okuryazarlığı	2	0	0	3	Hayır	Evet
GKSD102 Bağımlılık ve Bağımlılıkla Mücadele	2	0	0	3	Hayır	Evet
MB201 Eğitimde Program Geliştirme	2	0	0	4	Hayır	Evet
MB201 Eleştirel ve Analitik Düşünme	2	0	0	4	Hayır	Evet

MB201 Açık ve Uzaktan Öğrenme	2	0	0	4	Hayır	Evet
MB201 Sürdürülebilir Kalkınma ve Eğitimi	2	0	0	4	Hayır	Evet
MB201 Öğrenme Güçlüğü	2	0	0	4	Hayır	Evet
MB201 Eğitimde Proje Hazırlama	2	0	0	4	Hayır	Evet
MB402 Karşılaştırmalı Eğitim	2	0	0	4	Hayır	Evet
MB402 Çocuk Psikolojisi	2	0	0	4	Hayır	Evet
MB402 Eğitimde Program Dışı Etkinlikler	2	0	0	4	Hayır	Evet
MB402 Mikro Öğretim	2	0	0	4	Hayır	Evet
MB402 Kapsayıcı Eğitim	2	0	0	4	Hayır	Evet
MB402 Dikkat Eksikliği ve Hiper Aktivite Bozukluğu	2	0	0	4	Hayır	Evet
MB402 Öğretimi Bireyselleştirme ve Uyarlama	2	0	0	4	Hayır	Evet
AE202 Türk Kültüründe Aile ve Çocuk	2	0	0	4	Evet	Hayır
AE202 Hastanede Yatan Çocukların Eğitimi	2	0	0	4	Evet	Hayır
AE202 Erken Çocukluk Döneminde Duyu Eğitimi	2	0	0	4	Evet	Hayır
Toplam Kredi				11		
V. YARIYIL /GÜZ						
DERSİN KODU ve ADI	Haftalık ders saati¹			AKTS	ALAN İÇİ (Evet/Hayır)	ALAN DIŞI (Evet/Hayır)
	T	U	L			
GKSD102 İlk Yardım	2	0	0	3	Hayır	Evet
GKSD102 Beslenme ve Sağlık	2	0	0	3	Hayır	Evet
GKSD102 Kariyer Planlama ve Geliştirme	2	0	0	3	Hayır	Evet
GKSD102 İnsan İlişkileri ve İletişim	2	0	0	3	Hayır	Evet
GKSD102 Edebiyat ve Toplum	2	0	0	3	Hayır	Evet
GKSD102 Okuma Kültürü	2	0	0	3	Hayır	Evet
GKSD102 Diksiyon ve Etkili Konuşma	2	0	0	3	Hayır	Evet
GKSD102 Medya Okuryazarlığı	2	0	0	3	Hayır	Evet
GKSD102 Bağımlılık ve Bağımlılıkla Mücadele	2	0	0	3	Hayır	Evet
MB301 Eğitimde Program Geliştirme	2	0	0	4	Hayır	Evet
MB301 Eleştirel ve Analitik Düşünme	2	0	0	4	Hayır	Evet
MB301 Açık ve Uzaktan Öğrenme	2	0	0	4	Hayır	Evet
MB301 Sürdürülebilir Kalkınma ve Eğitimi	2	0	0	4	Hayır	Evet
MB301 Öğrenme Güçlüğü	2	0	0	4	Hayır	Evet
MB301 Eğitimde Proje Hazırlama	2	0	0	4	Hayır	Evet
MB402 Karşılaştırmalı Eğitim	2	0	0	4	Hayır	Evet
MB402 Çocuk Psikolojisi	2	0	0	4	Hayır	Evet
MB402 Eğitimde Program Dışı Etkinlikler	2	0	0	4	Hayır	Evet
MB402 Mikro Öğretim	2	0	0	4	Hayır	Evet
MB402 Kapsayıcı Eğitim	2	0	0	4	Hayır	Evet
MB402 Dikkat Eksikliği ve Hiper Aktivite Bozukluğu	2	0	0	4	Hayır	Evet
MB402 Öğretimi Bireyselleştirme ve Uyarlama	2	0	0	4	Hayır	Evet
AE301 Çocuk ve Medya	2	0	0	4	Evet	Hayır
AE301 Sosyal Beceri Eğitimi	2	0	0	4	Evet	Hayır
Toplam Kredi				11		
VI. YARIYIL /GÜZ						

DERSİN KODU ve ADI	Haftalık ders saati ¹			AKTS	ALAN İÇİ (Evet/Hayır)	ALAN DIŞI (Evet/Hayır)
	T	U	L			
GKSD102 İlk Yardım	2	0	0	3	Hayır	Evet
GKSD102 Beslenme ve Sağlık	2	0	0	3	Hayır	Evet
GKSD102 Kariyer Planlama ve Geliştirme	2	0	0	3	Hayır	Evet
GKSD102 İnsan İlişkileri ve İletişim	2	0	0	3	Hayır	Evet
GKSD102 Edebiyat ve Toplum	2	0	0	3	Hayır	Evet
GKSD102 Okuma Kültürü	2	0	0	3	Hayır	Evet
GKSD102 Diksiyon ve Etkili Konuşma	2	0	0	3	Hayır	Evet
GKSD102 Medya Okuryazarlığı	2	0	0	3	Hayır	Evet
GKSD102 Bağımlılık ve Bağımlılıkla Mücadele	2	0	0	3	Hayır	Evet
MB301 Eğitimde Program Geliştirme	2	0	0	4	Hayır	Evet
MB301 Eleştirel ve Analitik Düşünme	2	0	0	4	Hayır	Evet
MB301 Açık ve Uzaktan Öğrenme	2	0	0	4	Hayır	Evet
MB301 Sürdürülebilir Kalkınma ve Eğitimi	2	0	0	4	Hayır	Evet
MB301 Öğrenme Güçlüğü	2	0	0	4	Hayır	Evet
MB301 Eğitimde Proje Hazırlama	2	0	0	4	Hayır	Evet
MB402 Karşılaştırmalı Eğitim	2	0	0	4	Hayır	Evet
MB402 Çocuk Psikolojisi	2	0	0	4	Hayır	Evet
MB402 Eğitimde Program Dışı Etkinlikler	2	0	0	4	Hayır	Evet
MB402 Mikro Öğretim	2	0	0	4	Hayır	Evet
MB402 Kapsayıcı Eğitim	2	0	0	4	Hayır	Evet
MB402 Dikkat Eksikliği ve Hiper Aktivite Bozukluğu	2	0	0	4	Hayır	Evet
MB402 Öğretimi Bireyselleştirme ve Uyarlama	2	0	0	4	Hayır	Evet
AE302 Hastanede Yatan Çocukların Eğitimi	2	0	0	4	Evet	Hayır
AE302 Çocukta Davranış Yönetimi	2	0	0	4	Evet	Hayır
AE302 Aile Eğitimi ve Katılımı	2	0	0	4	Evet	Hayır
Toplam Kredi				11		
VII. YARIYIL /GÜZ						
DERSİN KODU ve ADI	Haftalık ders saati ¹			AKTS	ALAN İÇİ (Evet/Hayır)	ALAN DIŞI (Evet/Hayır)
	T	U	L			
MB402 Eğitimde Program Geliştirme	2	0	0	4	Hayır	Evet
MB402 Eleştirel ve Analitik Düşünme	2	0	0	4	Hayır	Evet
MB402 Açık ve Uzaktan Öğrenme	2	0	0	4	Hayır	Evet
MB402 Sürdürülebilir Kalkınma ve Eğitimi	2	0	0	4	Hayır	Evet
MB402 Öğrenme Güçlüğü	2	0	0	4	Hayır	Evet
MB402 Eğitimde Proje Hazırlama	2	0	0	4	Hayır	Evet
MB402 Karşılaştırmalı Eğitim	2	0	0	4	Hayır	Evet
MB402 Çocuk Psikolojisi	2	0	0	4	Hayır	Evet
MB402 Eğitimde Program Dışı Etkinlikler	2	0	0	4	Hayır	Evet
MB402 Mikro Öğretim	2	0	0	4	Hayır	Evet
MB402 Kapsayıcı Eğitim	2	0	0	4	Hayır	Evet
MB402 Dikkat Eksikliği ve Hiper Aktivite Bozukluğu	2	0	0	4	Hayır	Evet
MB402 Öğretimi Bireyselleştirme ve Uyarlama	2	0	0	4	Hayır	Evet

AE401 Ritim Dans ve Orf Eğitimi	2	0	0	4	Evet	Hayır
AE401 Sosyal Beceri Eğitimi	2	0	0	4	Evet	Hayır
AE401 Erken Çocukluk Eğitiminde Geleneksel Çocuk Oyunları	2	0	0	4	Evet	Hayır
Toplam Kredi				8		
VIII. YARIYIL /GÜZ						
DERSİN KODU ve ADI	Haftalık ders saati ¹			AKTS	ALAN İÇİ (Evet/Hayır)	ALAN DIŞI (Evet/Hayır)
	T	U	L			
MB402 Eğitimde Program Geliştirme	2	0	0	4	Hayır	Evet
MB402 Eleştirel ve Analitik Düşünme	2	0	0	4	Hayır	Evet
MB402 Açık ve Uzaktan Öğrenme	2	0	0	4	Hayır	Evet
MB402 Sürdürülebilir Kalkınma ve Eğitimi	2	0	0	4	Hayır	Evet
MB402 Öğrenme Güçlüğü	2	0	0	4	Hayır	Evet
MB402 Eğitimde Proje Hazırlama	2	0	0	4	Hayır	Evet
MB402 Karşılaştırmalı Eğitim	2	0	0	4	Hayır	Evet
MB402 Çocuk Psikolojisi	2	0	0	4	Hayır	Evet
MB402 Eğitimde Program Dışı Etkinlikler	2	0	0	4	Hayır	Evet
MB402 Mikro Öğretim	2	0	0	4	Hayır	Evet
MB402 Kapsayıcı Eğitim	2	0	0	4	Hayır	Evet
MB402 Dikkat Eksikliği ve Hiper Aktivite Bozukluğu	2	0	0	4	Hayır	Evet
MB402 Öğretimi Bireyselleştirme ve Uyarlama	2	0	0	4	Hayır	Evet
AE402 Erken Çocuklukta Yaratıcılık ve Yaratıcı Çocuk Etkinlikleri	2	0	0	4	Evet	Hayır
AE402 Risk Altındaki Çocuklar	2	0	0	4	Evet	Hayır
Toplam Kredi				8		

¹T: Teorik, U: Uygulama (problem çözümü, alan çalışması, tartışma vb.), L: Laboratuvar.

**Tablo 5.4 Ders ve Sınıf Büyüklükleri
[Okul Öncesi Öğretmenliği]**

Dersin kodu	Dersin adı	Son İki Yarıyıldaki Açılan Şube Sayısı	En Kalabalık Şubedeki Öğrenci Sayısı	Haftalık Ders Saati				AKTS
				Teorik	Uygulama	Laboratuvar	Diğer	
AİİT101	Atatürk İlkeleri ve İnkılap Tarihi I	3	199	2	0	0	0	3
OKU101	Bilişim Teknolojileri	2	28	3	0	0	0	5
OKU103	Erken Çocukluk Eğitimine Giriş	2	40	3	0	0	0	5
OKU105	Çocuk Sağlığı ve İlk Yardım	2	37	2	0	0	0	3
OMB101	Eğitime Giriş	2	40	2	0	0	0	3
OMB103	Eğitim Felsefesi	2	42	2	0	0	0	3
TUR101	Türk Dili I	1	63	3	0	0	0	

SG101	Yabancı Dil I (İngilizce)	1	49	2	0	0	0	
AİT102	Atatürk İlkeleri ve İnkılap Tarihi II	3	158	2	0	0	0	3
OKU102	Erken Çocukluk Döneminde Gelişim	1	75	3	0	0	0	5
OKU104	Bebeklik Döneminde Gelişim ve Eğitim	1	72	2	0	0	0	5
OMB102	Eğitim Psikolojisi	1	72	2	0	0	0	3
OMB104	Eğitim Sosyolojisi	1	70	2	0	0	0	3
TUR102	Türk Dili II	5	73	2	0	0	0	3
SG102	Yabancı Dil II (İngilizce)	4	206	2	0	0	0	3
OAE201	Erken Çocuklukta Fen Eğitimi	2	46	3	0	0	0	6
OAE203	Erken Çocuklukta Matematik Eğitimi	2	35	3	0	0	0	5
OAE205	Okul Öncesi Eğitim Programları	2	35	3	0	0	0	5
OMB201	Türk Eğitim Tarihi	2	34	2	0	0	0	3
OMB203	Eğitimde Araştırma Yöntemleri	1	80	2	0	0	0	3
AE201	Farklı Ülkelerde Erken Çocukluk Eğitimi	1	35	2	0	0	0	4
AE201	Hareket Gelişimi ve Eğitimi	1	44	2	0	0	0	4
OAE202	Erken Çocuklukta Müzik Eğitimi	2	46	3	0	0	0	4
OAE204	Erken Çocuklukta Oyun Gelişimi ve Eğitimi	2	35	3	0	0	0	3
OAE206	Erken Çocukluk Eğitiminde Drama	2	35	2	0	0	0	3
OGK202	Topluma Hizmet Uygulamaları	2	43	1	2	0	0	3
OMB202	Öğretim Teknolojileri	2	37	2	0	0	0	3
OMB204	Öğretim İlke ve Yöntemleri	2	34	2	0	0	0	3
AE202	Türk Kültüründe Aile ve Çocuk	1	24	2	0	0	0	4
AE202	Hastanede Yatan Çocukların Eğitimi	1	20	2	0	0	0	4
AE202	Erken Çocukluk Döneminde Duyu Eğitimi	1	22	2	0	0	0	4
OAE301	Erken Çocuklukta Sanat Eğitimi	2	51	3	0	0	0	4
OAE303	Çocuğu Tanıma Ve Değerlendirme	2	39	3	0	0	0	4

OAE305	Erken Çocuklukta Öğrenme Yaklaşımları	2	38	3	0	0	0	4
OMB301	Türk Eğitim Sistemi ve Okul Yönetimi	1	68	2	0	0	0	3
OMB303	Eğitimde Ölçme ve Değerlendirme	2	40	2	0	0	0	3
AE301	Çocuk ve Medya	1	38	2	0	0	0	4
AE301	Sosyal Beceri Eğitimi	1	24	2	0	0	0	4
OAE302	Erken Çocukluk Dönemi Çevre Eğitimi	2	49	3	0	0	0	5
OAE304	Çocuk Ruh Sağlığı	2	39	3	0	0	0	5
OAE306	Erken Çocukluk Dönemi Edebiyatı	2	38	2	0	0	0	3
OMB302	Eğitimde Ahlak ve Etik	2	44	2	0	0	0	3
OMB304	Sınıf Yönetimi	2	48	2	0	0	0	3
AE302	Hastanede Yatan Çocukların Eğitimi	1	22	2	0	0	0	4
AE302	Çocukta Davranış Yönetimi	1	17	2	0	0	0	4
AE302	Aile Eğitimi ve Katılımı	1	19	2	0	0	0	4
OAE401	Karakter ve Değer Eğitimi	2	43	2	0	0	0	3
OAE403	Okula Uyum ve Erken Okuryazarlık Eğitimi	2	37	3	0	0	0	4
OMB401	Öğretmenlik Uygulaması I	11	6	2	6	0	0	12
OMB403	Okullarda Rehberlik	2	49	2	0	0	0	3
AE401	Ritim Dans ve Orf Eğitimi	1	22	2	0	0	0	4
AE401	Erken Çocukluk Eğitiminde Geleneksel Çocuk Oyunları	1	18	2	0	0	0	4
AE401	Sosyal Beceri Eğitimi	1	18	2	0	0	0	4
OAE402	Erken Çocukluk Eğitim Politikaları	2	43	3	0	0	0	4
OMB402	Öğretmenlik Uygulaması II	8	6	2	6	0	0	14
OMB404	Özel Eğitim ve Kaynaştırma	2	34	2	0	0	0	3
AE402	Erken Çocuklukta Yaratıcılık ve Yaratıcı Çocuk Etkinlikleri	1	27	2	0	0	0	4
AE402	Risk Altındaki Çocuklar	1	26	2	0	0	0	4

5.1.2 Öğretim planının, öğrenciyi meslek kariyerine veya aynı disiplinde öğretimini sürdürmeye nasıl hazırladığını, program eğitim amaçlarına ve program çıktılarına erişimi nasıl desteklediğini açıklayınız. Burada, öğretim planında yer alan her dersin, program eğitim amaçları ve program çıktıları bileşenlerine katkılarını gösteren bir tablo kullanılması önerilir. Program çıktılarının her biri için, o çıktıyı tüm öğrencilere edindirmek amacıyla programda kullanılan yaklaşım ve uygulamaları ayrıntılı olarak açıklayınız.

Öğretim planında yer alan dersler ve bu derslerin program çıktıları ile ilişkisi Afyon Kocatepe Üniversitesi Bologna Bilgi Sisteminde öğrencilerin ulaşabileceği şekilde hazırlanmıştır. [5.K3](#)'nolu kanıt üzerinden Bologna Bilgi Sistemine erişilebilmektedir.

Kanıtlar

5.K3:

<https://obs.aku.edu.tr/oibs/bologna/index.aspx?lang=tr&curOp=showPac&curUnit=10&curSunit=1016#>

5.1.3 Öğretim planının Ölçüt 10'da verilen programa özgü bileşenleri içerdiğini gösteriniz. Örneğin başlığında "istatistik" nitelemesi bulunan temel bilim programlarının öğretim planının/içeriğinin aşağıdaki bileşenleri (FEDEK, 2017) içerdiği gösterilmelidir:

- Veri düzenlenmesi ve yorumlanması
- Olasılık kuramı
- İstatistik kuramı
- Tahmin
- Hipotez testleri
- Parametrik olmayan testler
- Lineer modeller
- Varyans analizi
- Çok değişkenli analiz
- Bu alanları genişletecek ve tamamlayacak nitelikte, matris kuramı, optimizasyon, kategorik veri analizi, örnekleme ve anket tasarımı, istatistiksel paket programlar, nümerik analiz ve benzeri ilgili konularda seçmeli ve/veya zorunlu derslerle alınacak bilgiler.

Öğretim planının ilgili maddede belirtilen programa özgü bileşenleri bulunmamaktadır. İlgili analiz ve testlerin yapılması gerekmektedir.

5.1.4 Öğretim planında yer alan tüm derslerin (bölüm dışı dersler dahil) izlencelerini, belirtilen formata uygun olarak veriniz.

Ders izlenceleri için kullanılacak format her ders için aynı olmalı, verilen bilgi ders başına iki sayfayı geçmemeli ve aşağıdaki hususları içermelidir:

- Bölüm, kod ve ders adı
- Zorunlu/seçmeli ders bilgisi
- Dersin AKTS kredisi
- Önkoşul(lar)/eşkoşul(lar)
- Dersin amaçları

- Ders içeriđi
- Ders kitabı (kitapları) ve/veya diđer gerekli malzeme
- Öğretim yöntem ve teknikleri
- Dersin öğrenim çıktıları
- İşlenen konular
- Dersin alan öğretimini sağlamaya yönelik katkısı
- Dersin öğrenim çıktılarının program çıktıları ile olan ilişkileri
- Hazırlayan kişi(ler) ve hazırlanma tarihi
- Belirtmeyi gerekli gördüğünüz diđer hususlar

Öğretim planında yer alan tüm derslerin ders içeriklerinin tümü Bologna Bilgi Sistemi (5.K4) üzerinde yer almaktadır. Bu derslerin ilgili maddede yer alan tüm bilgileri ilgili web adresinde bulunmaktadır. Bologna Bilgi Sistemine aşağıdaki linkten erişilebilmektedir.

Kanıtlar

5.K4:

<https://obs.aku.edu.tr/oibs/bologna/index.aspx?lang=tr&curOp=showPac&curUnit=10&curSunit=1016#>

5.2-Eđitim planının uygulanmasında kullanılacak eğitim yöntemleri, istenen bilgi, beceri ve davranışların öğrencilere kazandırılmasını garanti edebilmelidir.

5.2.1 Öğretim planının uygulanmasında kullanılan öğretim yöntemlerini (derse dayalı, modüler, probleme dayalı, alan çalışmasına bađlı, işyeri uygulamalı gibi) anlatınız. Öğretim planındaki derslerin/modüllerin (varsa) alınma sırasını gösteriniz.

Öğretim elemanları tarafından kullanılan öğretim yöntemleri, derslerin içeriđinde kullanılma sıklığına göre açıklanmıştır:

Yüz yüze Anlatım: Bu yöntemde, öğretim elemanı merkezde aktif bir şekilde ders anlatırken öğrenciler daha pasif bir rol oynarlar. Öğretim elemanı, ders içeriđini öğrencilere açıklar ve konuları tartışır. Projeksiyon cihazı sıkça kullanılır. Öğretim elemanı, öğrencilerin anlamadığı veya gözden geçirilmesi gereken noktaları tekrarlar.

Soru-Cevap: Bu yöntem, ders içeriđi boyunca, uygulamalar sırasında ve proje-ödev anlatımlarında soru-cevap etkileşimine dayanır.

Problem Çözme: Öğretim elemanı, ders içeriđine uygun problemler hazırlar ve öğrencilerin bu problemleri çözmelerini sağlar. Öğrenciler problemi çözmek için yöntemler geliştirir ve sonuçları yorumlar.

Proje-Ödev: Bu yöntem, ders içeriđinin daha iyi anlaşılması ve değerlendirilmesi amacıyla kullanılır. Öğrenciler proje ve ödevler hazırlar, problem çözme becerilerini geliştirir ve raporlarını sunumlarla tartışır.

Uygulamalar: Öğrenciler, Okul Öncesi Eğitimi müfredatında yer alan Öğretmenlik Uygulaması I ve II dersleri kapsamında staj yaparlar. Bu stajlar, Afyonkarahisar il Milli Eğitim Müdürlüğü'ne bađlı anaokulları ve anasınıflarında gerçekleştirilir.

İşbirlikli Öğrenme: Bu yöntemde, farklı beceri ve yeteneklere sahip öğrenciler belirli bir konu veya projede grup içinde iş birliği yaparak fikir alışverişi ve bilgi paylaşımı yaparlar.

Yukarıdaki yöntemler, öğretim elemanları tarafından derslerin içeriğine göre seçilerek uygulanmaktadır.

5.3-Eğitim planının öngörüldüğü biçimde uygulanmasını güvence altına alacak ve sürekli gelişimini sağlayacak bir eğitim yönetim sistemi bulunmalıdır.

5.3.1 Öğretim planının öngörüldüğü biçimde uygulanmasını güvence altına almak ve sürekli gelişimini sağlamak için kullanılan yönetim sistemini anlatınız. Burada, programı yürüten bölümün, bölüm başkanlığı düzeyinde ve/veya öğretim elemanlarından oluşan komiteler aracılığıyla, lisans programı öğretim planının sürekli gözetimini ve gelişimi sağlayan bir sistem kurmuş olması beklenmektedir.

Bölüm Başkanlığı ve Fakülte onayı ile belirlenen öğretim üyeleri, planlanan derslere katılmaktadır. Her akademik yarıyılıda, güz ve bahar dönemlerinde, derslerin yürütülmesi için öğretim planları üzerine görüş ve öneriler almak amacıyla akademik kurul toplantıları düzenlenir. Ayrıca, bölümdeki diğer öğretim elemanları ve görevlendirme ile ders veren öğretim elemanları, güz ve bahar dönemlerinde toplantılara katılarak bir araya gelirler. Bu toplantılarda derslerle ilgili genel değerlendirmeler yapılır ve öğrencilerden, fakülte ve bölüm yönetiminden gelen geri dönütler doğrultusunda yapılacak düzenlemeler hakkında görüş alışverişi yapılır. Bahar yarıyılı sonunda gerçekleştirilen anabilim dalı toplantı tutanağı Kanıt [5.K5'te](#) sunulmuştur.

Afyon Kocatepe Üniversitesi, Bologna Bilgi Paketi adı verilen belgede her dersin kodu, adı, kredisi, amacı, içeriği, öğrenim çıktıları, değerlendirme ölçütleri gibi bilgileri içeren öğretim planlarıyla ilgili bilgileri barındırır. Dersleri veren öğretim elemanları, ders planlarını bu belgeye göre hazırlar ve her dönem başında güncellemeler yapılır.

Öğrenciler, akademik danışmanları tarafından yönlendirilerek, öğretim planındaki sorumlu oldukları zorunlu ve seçmeli dersleri belirlerler. Ders seçimleri Öğrenci Bilgi Sistemi üzerinden yapılır ve akademik danışmanlar tarafından kontrol edildikten sonra onaylanır. Öğrenciler, derslerin içeriklerini ve diğer bilgileri Öğrenci Bilgi Sistemi ([5.K6](#)) ve Afyon Kocatepe Üniversitesi Bologna Bilgi Paketi'nden ([5.K7](#)) inceleyebilirler.

Mezuniyet aşamasına gelen öğrencilerin, programın gerektirdiği mezuniyet koşullarını sağlayıp sağlamadıkları, öğretim planına uygun dersleri alıp almadıkları, akademik danışmanları, Anabilim Dalı Başkanı ve Bölüm Başkanı tarafından kontrol edilir. Bu şekilde öğrencilerin mezuniyet süreçleri ve ders seçimleri titizlikle takip edilir.

Kanıtlar

5.K5:https://drive.google.com/file/d/1fHjYcC8DEKwl00KqKvGTAqiX7qVaq1T-/view?usp=share_link

5.K6: <https://obs.aku.edu.tr/>

5.K7:<https://obs.aku.edu.tr/oibs/bologna/index.aspx?lang=tr&curOp=showPac&curUnit=10&curSunit=1016>

5.4-Eđitim Planı, En az bir yıllık ya da en az 32 kredi ya da en az 60 AKTS kredisi tutarında temel bilim eđitimi içermelidir.

5.4.1 Öđretim planının "alanına uygun temel öđretim" bileşenini nasıl sağladığını Tablo 5.1, Tablo 5.2, Tablo 5.3 ve Tablo 5.4'te verilen sayısal verileri de kullanarak açıklayınız.

Öđretim planı içerisinde, toplamda 61 AKTS'lik alanına uygun temel öđretim dersi bulunmaktadır. Bu dersler, Tablo 5.1'de gösterilen şekilde öđretim planına dahil edilmiştir. Tabloya göre, öđretim planındaki toplam kredilerin %25,4'ünü temsil eden alanına uygun temel öđretim dersleri oluşturmaktadır. Öđretim planında yeterli sayıda AKTS'ye sahip olan bu dersler, büyük çođunluğu (39 AKTS) birinci ve ikinci sınıflarda yer almaktadır.

Her bir alanına uygun öđretim dersi öđretim planında yer alan haftalık konuları kapsayacak şekilde işlenmektedir. Öđrenciler, her bir dersin amacı, içeriđi, öğrenim çıktıları, deđerlendirme ölçütleri vb. bilgilere öđrenci bilgi sisteminden ([5.K8](#)) inceleyebilmektedir.

Kanıtlar

5.K8: <https://obs.aku.edu.tr/>

5.4.2 Bu bileşen seçmeli derslerle karşılanıyorsa, bu bileşenin tüm öđrenciler tarafından sağlandığının nasıl garanti edildiđini açıklayınız.

Alanına uygun temel öđretim kapsamında bulunan öđretim planındaki alan bilgisi seçmeli dersleri 3. Yarıyıl itibariyle her dönem yer almaktadır. Bu da toplamda 24 AKTS'lik bir bölümü oluşturmaktadır. Öđrenciler ancak bu 24 AKTS'lik dersi alarak mezun olabilmektedir.

5.5-En az bir buçuk yıllık ya da en az 48 kredi ya da en az 90 AKTS kredisi tutarında temel (mühendislik, fen, sağlık...vb.) bilimleri ve ilgili disipline uygun meslek eđitimi içermelidir.

5.5.1 Öđretim planının "alanına uygun öđretim" bileşenini nasıl sağladığını Tablo 5.1, Tablo 5.2, Tablo 5.3 ve Tablo 5.4'te verilen sayısal verileri de kullanarak açıklayınız.

Öđretim planında, toplamda 92 AKTS'lik alanına uygun öđretim dersleri bulunmaktadır. Alanına uygun temel öđretim dersleri, Tablo 5.1'de belirtilmiştir ve öđretim planındaki toplam kredilerin %38,4'ünü oluşturmaktadır. Bu dersler, öđretim planında yeterli AKTS'ye sahiptir. Tablo 5.1'e göre, bu dersler II. Yarıyıldan itibaren tüm yarıyıllarda yer almakta ve özellikle 3. Yarıyıldan itibaren yoğunlaşmaktadır. 3. Yarıyıldan itibaren 16 AKTS'lik, 4. Yarıyıldan itibaren 11 AKTS'lik, 5. ve 6. Yarıyıldan itibaren 13'er AKTS'lik, 7. Yarıyıldan itibaren 16 AKTS'lik ve 8. Yarıyıldan itibaren 19 AKTS'lik alanına uygun öđretim dersleri mevcuttur.

Her bir alanına uygun öđretim dersi, öđretim planında belirtilen haftalık konuları kapsayacak şekilde işlenir. Öđrenciler, her dersin amacı, içeriđi, öğrenim çıktıları, deđerlendirme ölçütleri ve diđer bilgilere öđrenci bilgi sisteminden kolaylıkla erişebilirler.

5.5.2 Bu bileşen seçmeli derslerle karşılanıyorsa, bu bileşenin tüm öđrenciler tarafından sağlandığının nasıl garanti edildiđini açıklayınız.

Alanına uygun temel öğretim dersleri olarak öğretim planında bulunan meslek bilgisi seçmeli dersleri bulunmaktadır. Öğrenciler 3. Yarıyıl itibariyle her dönem meslek bilgisi seçmeli derslerinden birini almakla yükümlüdür. Bu da toplam 24 AKTS'lik bir ders yükünü oluşturmaktadır.

5.6-Eğitim programının teknik içeriğini bütünleyen ve program amaçları doğrultusunda genel eğitim olmalıdır.

5.6.1 Programın amaçları doğrultusunda, program içeriğini tamamlayan %25 oranındaki seçmeli derslerin yapılandırılmasını açıklayınız.

Öğretim planında toplamda 87 AKTS'lik seçmeli dersler bulunmaktadır. Bu öğretim planı, Yükseköğretim Kurulu (YÖK) tarafından oluşturulan Okul Öncesi Öğretmenliği Lisans programına uygun olarak düzenlenmiştir ve seçmeli derslerin yüzdelik oranının Bologna süreci ile uyumlu olduğu gözlemlenmektedir. Yarıyıl bazında sunulan seçmeli dersler Tablo 5.3'te yer almaktadır. Tablo 5.1'de de belirtildiği gibi, öğretim planındaki toplam kredilerin %25'ini oluşturan seçmeli dersler, bu bileşeni başarılı bir şekilde sağlamaktadır.

Tablo 5.1'e göre, öğretim planında toplam 24 AKTS (%10) alan içi, 36 AKTS (%15) alan dışı seçmeli dersler ve diğer 27 AKTS, 2547 sayılı Kanununun 5(i) maddesi kapsamında bireysel beceri geliştirmeye yönelik ve Yüksek Öğretim Kurumu (YÖK) tarafından zorunlu olarak belirlenen derslerden oluşmaktadır. Öğretim planında, Genel Kültür (GKSD), Meslek Bilgisi (OMB) ve Alan Eğitimi (OAE) türünde seçmeli dersler bulunmaktadır.

Tablo 5.3'te incelendiğinde, öğretim planının III. Yarıyıldan itibaren en az 6 AKTS'lik Genel Kültür (GKSD) ve Meslek Bilgisi (OMB) seçmeli derslere yer verildiği görülmektedir. Ayrıca, 12 AKTS Genel Kültür (GKSD), 24 AKTS'lik Meslek Bilgisi (OMB) ve Alan Eğitimi (OAE) türünde seçmeli dersler de mevcuttur.

Genel Kültür ve Meslek Bilgisi seçmeli dersleri, Güz ve Bahar dönemlerinde ayırım yapılmadan açılmaktadır ve Eğitim Fakültesi'ndeki tüm programlardaki öğrencilere fakülte dersleri olarak sunulmaktadır. Bu dersler, ilgili anabilim dalları dışında program ayırımı olmadan farklı bölümlerdeki öğrenciler tarafından ortak olarak alınabilmektedir. Öğrenciler ayrıca, mesleki açıdan beceri ve yetkinlik kazandıracak Alan Eğitimi (OAE) türündeki seçmeli dersleri, kendi ilgi ve ihtiyaçlarına göre belirleyip seçme özgürlüğüne sahiptir.

5.6.2 Mezuniyet için en az 240 AKTS iş yükünün sağlandığını gösteriniz.

Tablo 5.2'ye göre, öğretim planında her bir yarıyıldaki 30 AKTS olmak üzere toplamda 8 yarıyıl boyunca tamamlanması gereken derslerin toplam AKTS karşılığı 240'dır. Bu dersleri başarıyla tamamlayan ve genel ağırlıklı not ortalaması 4.00 üzerinden en az 2.00 olan öğrenciler, mezuniyet için gerekli koşulları sağlamış olurlar. Afyon Kocatepe Üniversitesi Bologna Bilgi Paketi (5.K9), mezuniyet koşulları hakkında detaylı bilgiler içermektedir. Mezuniyet işlemlerinin akış şeması ise 5.K10 nolu kanıtta yer almaktadır.

Kanıtlar

5.K9:

<https://obs.aku.edu.tr/oibs/bologna/index.aspx?lang=tr&curOp=showPac&curUnit=10&curSunit=1016#>

5.K10:

<https://afegitim.aku.edu.tr/wp-content/uploads/sites/3/2021/04/14.Mezuniyet-Islemleri-Kopya.pdf>

5.7-Öğrenciler, önceki derslerde edindikleri bilgi ve becerileri kullanacakları, ilgili standartları ve gerçekçi kısıtları ve koşulları içerecek bir ana uygulama/tasarım deneyimiyle, hazır hale getirilmelidir.

5.7.1 Öğrencilerin, önceki derslerde edindikleri bilgi ve becerileri kullandığı, ilgili alan yeterliliklerini ve gerçekçi koşulları/kısıtları (ekonomi, çevre sorunları, sürdürülebilirlik, üretilebilirlik, etik, sağlık, güvenlik, sosyal ve politik sorunlar gibi) içeren bilgi ve deneyimi nasıl kazandığını kanıtlarıyla açıklayınız.

Öğretim planında yer alan 7. ve 8. yarıyıldaki Öğretmenlik Uygulaması 1 ve Öğretmenlik Uygulaması 2 dersleri, öğrencilerin bilgi, beceri ve yetkinliklerini geliştirmek amacıyla Afyonkarahisar il Milli Eğitim Müdürlüğü'ne bağlı bağımsız anaokullarında ve ilkokullara bağlı anasınıflarında çocukların gelişim düzeylerine uygun okul öncesi eğitim programını planlamaları, uygulamaları ve değerlendirmeleri üzerine yapılan uygulamalardır. Bu dersler kapsamında, öğrenciler haftada bir gün olmak üzere toplamda 14 hafta boyunca günde 6'şar saatlik uygulamalara katılırlar ve teorik bilgilerini uygulamalarla birleştirirler.

Öğretmenlik Uygulaması I ve Öğretmenlik Uygulaması II dersleri, Öğretmenlik Uygulaması yönergesi doğrultusunda gerçekleştirilmektedir. Ayrıca, bölüm Uygulama Koordinatörü, Fakülte ve uygulama eğitim kurumu arasındaki iş birliği çerçevesinde, bölümün öğretmenlik uygulamalarıyla ilgili yönetim işlerini planlamaktadır.

Öğretmenlik Uygulaması Takip formlarına [5.K11](#) kanıtta yer alan web adresinden erişilebilmektedir.

Kanıtlar

5.K11: <https://afegitim.aku.edu.tr/ogretmenlik-uygulamasi-yonergesi/>

5.7.2 Alan uygulama deneyimi bazı seçmeli derslerle karşılanıyorsa, bu deneyimin tüm öğrenciler tarafından edinildiğinin nasıl garanti edildiğini açıklayınız.

Bu bileşen seçmeli derslerle karşılanmamaktadır.

6-ÖĞRETİM KADROSU

6.1-Öğretim kadrosu, her biri yeterli düzeyde olmak üzere, öğretim üyesi-öğrenci ilişkisini, öğrenci danışmanlığını, üniversiteye hizmeti, mesleki gelişimi, sanayi, mesleki kuruluşlar ve işverenlerle ilişkiyi sürdürebilmeyi sağlayacak ve programın tüm alanlarını kapsayacak biçimde sayıca yeterli olmalıdır.

6.1.1 Tablo 6.1 ve 6.2'yi doldurunuz. Bu tablolarda, programı yürüten bölümde yer alan tam zamanlı, yarı zamanlı ve ek görevli tüm öğretim üyeleri ve öğretim görevlileri yer almalıdır. Bu tabloları doldururken yeteri kadar satır ekleyebilirsiniz.

Tablo 6.1'de Öğretim kadrosu yük özeti (6.K1), Tablo 6.2'de ise Öğretim Kadrosunun Analizi (6.K2) sunulmuştur.

Kanıtlar

6.K1:

**Tablo 6.1 Öğretim Kadrosu Yük Özeti
[Okul Öncesi Öğretmenliği]**

Öğretim elemanının adı ve soyadı	TZ,YZ, DSÜ ¹		Son iki yarıyılıda verdiği dersler (Dersin kodu/kredisi/yarıyılı/yılı) ²	Toplam etkinlik dağılımı ³		
				Öğretim	Araştırma	Diğer ⁴
Doç. Dr. Özgün UYANIK AKTULUN	TZ	2022-2023 Güz	OAE-203A	50	45	5
			OAE-203B			
			OAE-403			
			OMB-401			
			OOE-701			
			OOE-703			
			OOE-705			
			OOE-709			
		2022-2023 Bahar				
Doç. Dr. Nezahat Hamiden KARACA	TZ	2022-2023 Güz	OOE-701	50	45	5
			OOE-702			
			OOE-706			
			OOE-715			
			OOE-716			
			OAE-205A			
			OAE-205B			
			AEG-207			
			OMB-401			
		2022-2023 Bahar	OOE-700	50	45	5
		OOE-702				
		OOE-706				
		OOE-710				

			OÖE-205			
			OAE-204A			
			OAE-204B			
			OMB-402			
			332			
Doç. Dr. Tuğçe AKYOL	TZ	2022-2023 Güz	AEG-221	50	45	5
			AEG-417			
			OKU-103A			
			OKU-103B			
			OMB-401			
		141				
		335				
		OOE-705				
		OOE-712				
		OOE-720				
	2022-2023 Bahar					

¹TZ: Tam zamanlı, YZ: Yarı zamanlı, DSÜ: Ders saati ücretli öğretim elemanı.

²Her öğretim elemanı için son iki yarıyıldaki verdiği tüm dersleri (lisansüstü ve başka programda verilen dersler dâhil) sıralayınız. Gerektiğinde satır ekleyiniz.

³Etkinlik dağılımını, her bir öğretim elemanının toplam etkinliği %100 olacak biçimde yüzde olarak veriniz.

⁴Uzun süreli izinler ve sektör etkinlikleri bu sütunda gösterilir.

6.K2:

Tablo 6.2 Öğretim Kadrosunun Analizi
[Okul Öncesi Öğretmenliği]

Öğretim elemanının adı ve soyadı ¹	Unvanı	TZ, YZ, DSÜ ²	Aldığı son akademik unvan	Mezun olduğu son kurum ve mezuniyet Yılı	Deneyim süresi, yıl			Etkinlik düzeyi ³ (yüksek, orta, düşük, yok)		
					Kamu/ özel sektör deneyimi	Öğretim deneyimi	Bu kurumdaki deneyimi	Mesleki kuruluşlarda	Araştırmada	Dış paydaşlara verilen danışmanlıkta
Özgün UYANIK AKTULUN	Doç. Dr.	TZ	Doç. Dr.	Gazi Üniv.-2013	Kamu	3 ay	16 yıl	Yüksek	Yüksek	Yüksek
Nezahat Hamiden KARACA	Doç. Dr.	TZ	Doç. Dr.	Ankara Üniversitesi -2015	Kamu	-	18 yıl	Orta	Yüksek	Yok

Tuğçe AKYOL	Doç. Dr.	TZ	Doç. Dr.	Hacettepe Üniversitesi -2017	Kamu	1 yıl	13 yıl	Orta	Yüksek	Yok
Mine KOYUNCU ŞAHİN	Dr. Öğr. Üyesi	TZ	Dr.	Hacettepe Üniversitesi -2021	Kamu	1 yıl	10 yıl	Orta	Yüksek	Yok
Nasibe KANDEMİR ÖZDİNÇ	Dr. Öğr. Üyesi	TZ	Dr.	Orta Doğu Teknik Üniversitesi -2019	Özel ve Kamu	1 yıl	3,5 ay	Yok	Orta	Yok
Saibe Özlem KAYA	Öğr. Gör.	TZ	Bilim Uzmanlığı	Afyon Kocatepe Üniversitesi -2011	Kamu	9 yıl	19 yıl	Orta	Orta	Yok

¹Tabloyu programdaki her öğretim üyesi için doldurunuz. Gerekliyse ek sayfa kullanabilirsiniz.

²TZ: Tam zamanlı, YZ: Yarı zamanlı, DSÜ: Ders saati ücretli öğretim elemanı.

³Etkinlik düzeyi son 3 yılın ortalamasını yansıtmalıdır

6.1.2 Öğretim kadrosunun Ölçüt 6.1'de belirtilen etkinlikleri yürütecek biçimde, sayıca yeterliliğini irdeleyiniz.

Okul Öncesi Eğitimi Anabilim Dalı, sekiz kişilik bir öğretim kadrosuyla faaliyetlerini yürütmektedir. Kadroda üç Doçent, iki Dr. Öğretim Üyesi, bir Öğretim Görevlisi ve iki Araştırma Görevlisi bulunmaktadır. Alan eğitimi derslerinin büyük bir çoğunluğu anabilim dalı öğretim kadrosu tarafından verilmektedir. Ayrıca farklı bölümlerden iki Profesör ve bir Doçent programın alan derslerinin yürütülmesine katkı sağlamaktadır. Meslek Bilgisi ve Genel Kültür dersleri ise eğitim fakültesi öğretim elemanları tarafından verilmektedir. Dersler dışında, öğrencilerle iletişim ve danışmanlık konusunda da anabilim dalı kadrosu görev almaktadır. 2022- 2023 Bahar döneminde yapılan Danışmanlık toplantısına ilişkin kanıt [6.K3'te](#) sunulmaktadır. Ek olarak, öğrenci ilişkileri([6.K4](#)) ve topluma hizmet çalışmalarına([6.K5](#)) yönelik kanıtlar da bulunmaktadır.

Kanıtlar

6.K3:

https://drive.google.com/file/d/1zjydx7zWG1VvjT5tUbl9eXCFJ8A7HKL/view?usp=share_link

6.K4: Öğrenci İlişkileri ve Kulüp Çalışmaları

https://drive.google.com/file/d/1bll3fhYjjgzLmAiPL11bBZldJZ7-Tgc-/view?usp=share_link

6.K5: Topluma Hizmet Çalışmaları

<https://drive.google.com/file/d/1pH16gTre6ory00twCJbgUq6QlqEdrCuD/view>

6.1.3 Öğretim kadrosunun programın tüm alanlarını kapsayacak biçimde, sayıca ve nitelik bakımından yeterliliğini irdeleyiniz.

Tablo 6.1'e göre, anabilim dalında görevli öğretim elemanları araştırma, öğretim ve diğer akademik etkinlikleri bir arada yürütmeye çalışmaktadır. Ancak, öğretim kadrosunun son iki yarıyılıda verdikleri ders yükleri oldukça fazla olmasına rağmen, yüksek oranda araştırma etkinlikleri de gerçekleştirmektedirler ve diğer etkinliklere zaman ayırmakta zorlanmaktadır. Bu nedenle öğretim elemanlarının ders yüklerini azaltmak için bir öğretim üyesi alınmıştır. Öğretim kadrosunun güçlendirilmesiyle birlikte toplam etkinlik düzeylerinin dengeli bir şekilde artmasına katkı sağlanacağı düşünülmektedir. Ayrıca, programda yer alan MB ve GK seçmeli derslerinin verilmesi, zorunlu Türk Dili ve AİTT gibi derslerin verilmesi hususlarında fakülteadaki diğer ABD öğretim kadrolarından destek alınmaktadır. Böylelikle derslerin sayı ve nitelik bağlamında yeterli olması sağlanmaktadır.

6.2-Öğretim kadrosu yeterli niteliklere sahip olmalı ve programın etkin bir şekilde sürdürülmesini, değerlendirilmesini ve geliştirilmesini sağlamalıdır.

6.2.1 Öğretim kadrosunun sahip olduğu niteliklerin yeterliğini ve programın sürdürülmesi, değerlendirilmesi ve geliştirilmesi yönündeki yaklaşım ve uygulamalarını Ölçüt 6.2'de belirtilen özellikleri de göz önüne alarak irdeleyiniz.

Tüm öğretim kadrosu, kendi alanlarıyla ilgili uzmanlık sahibi olup, gerçekleştirdikleri araştırma ve öğretim faaliyetleriyle programın etkin bir şekilde yürütülmesi, değerlendirilmesi ve geliştirilmesi için yeterli niteliğe sahiptir. Öğretim elemanlarının büyük bir kısmı kamu kurumlarında ve öğretim alanında deneyime sahip olduğundan, öğrencilerle bilgi ve deneyimlerin paylaşılması ve mesleki açıdan donanımlı öğrencilerin yetiştirilmesi sağlanmaktadır. Ayrıca, ders veren öğretim elemanlarının Afyon Kocatepe Üniversitesi'ndeki deneyim sürelerinin uzun olması, programın sürekliliğine ve gelişimine katkıda bulunmaktadır.

Tablo 6.2'ye göre, öğretim kadrosunun büyük bir kısmının araştırmalardaki etkinlik düzeyi yüksek, mesleki kuruluşlardaki etkinlik düzeyi ise orta düzeydedir. Öğretim kadrosunun dış paydaşlara verdiği danışmanlıkların ve mesleki kuruluşlarla olan iş birliklerinin arttırılması, bu alanlardaki etkinlik düzeylerinin yükselmesini ve programın gelişimini olumlu yönde etkileyecektir. Öğretim kadrosunun özgeçmişleri bu duruma bir kanıt oluşturmaktadır.

6.2.2 Ders vermekle yükümlü olan öğretim üyesi ve öğretim görevlilerinin özet özgeçmişlerini belirtilen formata uygun olarak veriniz.

Programı yürüten bölümdeki tüm öğretim üyelerinin, öğretim görevlilerinin ve DSÜ öğretim elemanlarının özgeçmişlerini veriniz. Özgeçmişler aynı formatta olmalı, verilen bilgi kişi başına iki sayfayı geçmemeli ve en az aşağıdaki hususları içermelidir:

- Adı, soyadı ve unvanı
- Aldığı dereceler (alan, kurum ve tarih bilgisi ile)
- Kurumdaki hizmet süresi, ilk atama tarihi ve unvan terfi tarihleri
- Diğer iş deneyimi (Öğretim, kamu/özel sektör, vb.)
- Danışmanlıkları, patentleri, vb.
- Son beş yıldaki belli başlı yayınları
- Üyesi olduğu mesleki ve bilimsel kuruluşlar

- Aldığı ödüller
- Son beş yılda verdiği kurumsal ve mesleki hizmetler
- Son beş yıldaki akademik gelişme etkinlikleri

Anabilim dalında yer alan tüm öğretim üyelerinin ve öğretim görevlilerin özgeçmişleri [6.K6'da](#) kanıt olarak sunulmuştur.

Kanıtlar

6.K6: Öğretim kadrosuna ait güncel özgeçmişler

<https://drive.google.com/file/d/1j461RXhwcWCVMoDL7o5CnkYdDGcLD77o/view>

6.3-Öğretim üyesi atama ve yükseltme kriterleri yukarıda sıralananları sağlamaya ve geliştirmeye yönelik olarak belirlenmiş ve uygulanıyor olmalıdır.

6.3.1 Öğretim üyesi atama ve yükseltme kriterlerini Ölçüt 6.3'te belirtilen hususları da göz önüne alarak açıklayınız.

Afyon Kocatepe Üniversitesi, öğretim üyesi atama ve yükseltmelerini "Öğretim Üyeliğine Yükseltme ve Atanma Yönergesi" esaslarına göre gerçekleştirmektedir. Öğretim üyeliği kadrolarına başvuracak adaylar, kadro ilanı sonrasında, 2547 sayılı Kanun, Öğretim Üyeliğine Yükseltme ve Atanma Yönetmeliği ve Afyon Kocatepe Üniversitesi Öğretim Üyeliğine Yükseltme ve Atanma Yönergesi gereklilikleri doğrultusunda istenen bilgi ve belgeleri içeren akademik çalışmalarının yer aldığı dosyayı ilgili birime sunmaktadır. Ayrıca, başvuru sahipleri, dosyalarındaki yayınlar ve etkinliklerin dijital kopyalarını içeren jüri sayısı kadar taşınabilir belleği de başvuru dosyalarına eklemektedir.

Kadroya başvuran adayların dosyaları, Rektör tarafından belirlenecek "Ön İnceleme ve Değerlendirme Komisyonu" tarafından ön incelemeye alınır. En az üç öğretim üyesinden oluşan bu komisyon, ilandaki unvanları da dikkate alarak adayların dosyalarını, atanma için şart koşulan asgari koşulları sağlayıp sağlamadığı yönünden inceler ve hazırladığı raporu Rektörlüğe sunar. Asgari koşulları sağlayan adayların başvuruları kabul edilir. Asgari koşullara uygun olmadığı değerlendirilen adaylar, tebliğ tarihinden itibaren yedi gün içinde itirazlarını Komisyona sunmak üzere Rektörlüğe başvurabilirler. Komisyon, yapılan itirazları üç gün içerisinde karara bağlar. Kabul edilen başvurular için, "Afyon Kocatepe Üniversitesi Öğretim Üyeliğine Yükseltme ve Atanma Yönergesinin ilgili maddesine göre süreç başlamış olur. İlgili yönerge [\(6.K7\)](#), Afyon Kocatepe Üniversitesi web sitesinde bulunmaktadır ve öğretim üyeliği süreçlerini detaylı şekilde açıklamaktadır.

Kanıtlar

6.K7: Görevde Yükseltme ve Atanma Yönergesi

<https://personel.aku.edu.tr/ogretim-uyeligine-yukseltme-ve-atanma-yonergesi/>

7-ALTYAPI

7.1-Sınıflar, laboratuvarlar ve diğer teçhizat, eğitim amaçlarına ve program çıktılarına ulaşmak için yeterli ve öğrenmeye yönelik bir atmosfer hazırlamaya yardımcı olmalıdır.

7.1.1 Sınıflar, laboratuvarlar ve diğer donanımın program öğretim amaçlarına ve program çıktılarına ulaşmak için yeterli ve öğrenmeye yönelik bir atmosfer hazırlamaya yardımcı olduğunu, nitel ve nicel verilere dayalı olarak gösteriniz. Burada, yalnızca programı yürüten bölümün kendi altyapısı değil, program öğrencileri için destek bölümlerinde kullanılan altyapı da irdelenmelidir.

Okul Öncesi Eğitimi öğrencileri için 430 öğrenci kapasiteli 8 derslik ve drama derslerinde kullanılmak üzere bir adet drama salonu bulunmaktadır. Ayrıca, Bilgisayar ve Fen laboratuvarları da derslerin bir parçası olarak kullanılmaktadır. Dersliklerde projeksiyon cihazı, projeksiyon perdesi, öğretim elemanlarının internet bağlantısı kullanabileceği olanaklar, beyaz yazı tahtası ve ergonomik öğrenci masaları ve sıraları bulunmaktadır. Bu özellikler, eğitim ve öğretimin verimli bir şekilde sürdürülmesi için uygun bir atmosfer sunmaktadır. Fakülte bünyesindeki teorik eğitim amaçlı dersliklerin kapasitesi yeterlidir. Ayrıca, her katta öğrencilerin ders çalışabilecekleri alanlar mevcuttur.

Ancak, program kapsamındaki uygulamalı derslerde öğrencilerin bilgi ve becerilerini geliştirmek için donanımlı bir okul öncesi eğitim uygulama sınıfına ihtiyaç duyulmaktadır. Bu şekilde öğrenciler, teorik bilgileri pratiğe dökme ve gerçek yaşam deneyimleri kazanma fırsatı bulacaklardır. Bu ihtiyacın karşılanması, öğrencilerin mesleki becerilerini geliştirmelerine ve eğitimlerini daha etkili bir şekilde tamamlamalarına yardımcı olacaktır.

Kanıtlar

7.K1: Program Tarafından Kullanılan Sınıflar

Tablo 7. 1 Program Tarafından Kullanılan Sınıflar

Bulunduğu Kat	Mekân Adı (Derslik)	Büyüklüğü (m ²)	Sıra Sayısı	Öğrenci Kapasitesi
Zemin	Z03		96	96
Zemin	Z04		96	96
1	106		44	42
1	111		42	42
2	206 (Drama salonu)			
2	208		54	54
2	215		60	40
2	216		60	60

7.1.2 Lisans öğretiminde kullanılan başlıca öğretim ve laboratuvar donanımını veriniz ve bu donanımın lisans öğretiminde nasıl kullanıldığını açıklayınız.

Öğretim planında yer alan Bilişim Teknolojileri dersi kapsamında kullanılan fakültemiz bünyesinde iki bilgisayar laboratuvarı kullanılmaktadır.

Kanıtlar

7.K2: Program Tarafından Kullanılan Laboratuvarlar

Tablo 7.2 Program Tarafından Kullanılan Laboratuvarlar

Bulunduğu Kat	Laboratuvar No	Mekânın Adı (Derslik/Lab)	Büyüküğü (m ²)	Sıra/Masa Sayısı	Öğrenci Kapasitesi
1	115	Bilgisayar Laboratuvarı			
2	218	Bilgisayar Laboratuvarı			

7.2-Öğrencilerin ders dışı etkinlikler yapmalarına olanak veren, sosyal ve kültürel gereksinimlerini karşılayan, mesleki faaliyetlere ortam yaratarak, mesleki gelişimlerini destekleyen ve öğrenci-öğretim üyesi ilişkilerini canlandıran uygun altyapı mevcut olmalıdır.

7.2.1 Öğrencilerin ders dışı etkinliklerine olanak veren ortam ve altyapıları Ölçüt 7.2 kapsamında anlatınız.

Öğrencilerin boş vakitlerini değerlendirebilecekleri ve ders aralarında sosyalleşebilecekleri fakülte kantini ve kantinde oyun ekipmanları da mevcuttur. Aynı şekilde, üniversite öğrencilerinin kullanımına açık Sosyal Tesis, Merkezi Yemekhane ve Kafeler gibi yerler de kampüs içerisinde yer almaktadır. Bu alanlar öğrencilerin sosyalleşmelerine olanak sağlamaktadır. Kampüste ayrıca öğrencilerin sosyal ve sportif faaliyetlere katılabilecekleri çeşitli alanlar da mevcuttur. Basketbol sahaları, yüzme havuzu, futbol sahaları, tenis kortları, koşu alanları, kapalı spor salonları ve fitness merkezi öğrencilere çeşitli spor olanakları sunmaktadır. Kampüste yer alan ders dışı etkinlik ortamlarına ilişkin fotoğrafa 7.K3 numaralı kanıttan ulaşılabilir.

Fakültede, bilimsel faaliyetlerin gerçekleştirildiği Abdullah Kaptan konferans salonu bulunmaktadır. Bu salon öğrencilerin, alanında uzman kişiler tarafından verilen seminerlere ve sunumlara katılma imkânı bulmalarına olanak tanımaktadır. Ayrıca, ders dışı sosyal ve bilimsel etkinlikler için Atatürk Kongre Merkezi, Prof. Dr. Sabri Bektöre Konferans Salonu, Erdal Akar Konferans Salonu, İbrahim Küçükkurt Konferans Salonu, M. Rıza Çerçel Kültür Merkezi öğrencilere hizmet vermektedir.

Öğrencilerin sanatsal faaliyetlere katılabilecekleri Türkiye'nin ilk ve tek enstrüman müzesi olan Afyon Kocatepe Üniversitesi Devlet Konservatuvarı İbrahim Alimoğlu Müzik Müzesi de öğrencilere ücretsiz ziyaret imkânı sunmaktadır. Tüm bu olanaklar sayesinde öğrenciler, kampüs içinde sosyal ve bilimsel etkinliklerle dolu keyifli zaman geçirebilmektedirler.

Kanıtlar

7.K3: Merkezi Yemekhane Fotoğrafı

https://drive.google.com/file/d/1ojhwzsuFIC6J9hX30x5_CC9yIhAV75rD/view?usp=sharing

7.2.2 Öğretim elemanları, idari personel ve destek personeline sağlanan ofis olanaklarını anlatınız.

Eğitim fakültesinde öğretim üyeleri birer ya da ikişer kişilik ofislerde, öğretim elemanları ise 2 ila 5'er kişilik ofislerde çalışmalarını sürdürmektedir. Ofislerde her öğretim elemanına aile masa, sandalye, bilgisayar, kitaplık, kişisel dolap verilmektedir.

7.3-Programlar öğrencilerine modern mühendislik araçlarını kullanmayı öğrenebilecekleri olanakları sağlamalıdır. Bilgisayar ve enformatik altyapıları, programın eğitim amaçlarını destekleyecek doğrultuda, öğrenci ve öğretim üyelerinin bilimsel ve eğitsel çalışmaları için yeterli düzeyde olmalıdır.

7.3.1 Öğrencilere çağdaş öğrenim araçlarını kullanmayı öğrenmeleri için sağlanan olanakları anlatınız.

Öğrencilerin kullanabilecekleri Bilgisayar, Fen Laboratuvarları ve Drama Salonu mevcut olup şartların iyileştirilmesine yönelik çalışmalar sürmektedir.

7.3.2 Öğrencilerin ve öğretim elemanlarının kullanımına sunulan bilgisayar ve enformatik altyapılarını anlatınız ve bunların yeterliliğini irdeleyiniz.

Afyon Kocatepe Üniversitesi Uzaktan Eğitim Uygulama ve Araştırma Merkezi (AKUZEM) tarafından koordine edilen bir uzaktan eğitim çözümü olan Afyon Kocatepe Üniversitesi Uzaktan Eğitim Sistemi (ALMS), öğrencilere derslerini etkili bir şekilde uzaktan alma imkânı sunmaktadır. Aynı zamanda, bilgisayarlar ve mobil cihazlar aracılığıyla erişilebilen Perculus Plus sistemi sayesinde öğrenciler, sanal sınıflarda canlı eğitim ve toplantılara katılma fırsatı bulmaktadır. Bu platformun avantajlarından biri, öğrencilere yer ve zaman kısıtlaması olmaksızın eğitim alma veya sağlama, öğrendiklerini tekrarlama, değerlendirme ve ölçme süreçlerine katılma, ayrıca iletişim araçlarını kullanma olanağı sunmasıdır. Bunun yanı sıra, öğrenciler Afyon Kocatepe Üniversitesi Sürekli Eğitim Uygulama ve Araştırma Merkezi tarafından sunulan çeşitli uzaktan eğitim canlı derslerine katılma imkanına da sahiptirler. AKUZEM ile ilgili linkler [7.K4](#) ve [7.K5](#) numaralı kanıtlarda yer almaktadır.

Öğretim elemanlarına ofislerinde çalışma masası, bilgisayar masası, ofis koltuğu, masaüstü bilgisayar, yazıcı, kitaplık, misafir koltukları, sehpa, giysi dolabı, internet, telefon, masa üzeri kırtasiye ekipmanları gibi olanaklar ve kırtasiye malzemeleri desteği sunulmaktadır. Bu destekler, öğretim elemanlarının bilimsel araştırma faaliyetlerini yürütmesi ve öğretim amaçlı dersleri vermesi için ihtiyaç duydukları talepleri karşılamak için uygun niteliktedir. Öğretim elemanlarına sağlanan bu olanaklar sayesinde çalışmalarını daha verimli ve etkili bir şekilde gerçekleştirebilmektedirler. Aynı zamanda, öğrencilerle olan iletişim ve danışmanlık süreçlerinde de daha etkin bir şekilde yardımcı olmaktadırlar. Öğretim elemanlarına sunulan destekler, üniversitenin akademik kalitesini arttırmak ve öğretim ve araştırma faaliyetlerini desteklemek amacıyla titizlikle düzenlenmektedir. Bu şekilde, öğretim elemanlarının başarılı ve üretken bir çalışma ortamında faaliyetlerini sürdürmeleri sağlanmaktadır.

Kanıtlar

7.K4 AKUZEM Erişim linki

<https://ues.aku.edu.tr/Account/LoginBefore>

7.K5: Afyon Kocatepe Üniversitesi Uzaktan Eğitim Uygulama ve Araştırma Merkezi (AKUZEM) Web sayfası görüntüsü

https://drive.google.com/file/d/1MVJTH4PZ_sq08l1TISGdfmrcBaxHWe1I/view?usp=share_link

7.4-Öğrencilere sunulan kütüphane olanakları eğitim amaçlarına ve program çıktılarına ulaşmak için yeterli düzeyde olmalıdır.

7.4.1 Öğrencilere sunulan kütüphane olanaklarını anlatınız ve bunların yeterliliğini Ölçüt 7.4 kapsamında irdeleyiniz.

Afyon Kocatepe Üniversitesi Kütüphanesi, özverili ve kararlı bir prensip anlayışıyla çalışarak görevlerini en iyi şekilde yerine getirmek ve üniversitenin en önemli bilgi yuvalarından biri haline gelmek için çaba sarf etmektedir. Bu hedef doğrultusunda teknolojik gelişmeleri takip ederek ulusal ve uluslararası standartları gözeterek üniversite akademik personeline ve araştırmacılara hizmet vermektedir. Bu çalışmaların bir sonucu olarak, üniversite akademik personeli ve araştırmacılar için oluşturulan koleksiyondaki basılı ve elektronik kaynaklar Tablo 7.3’de, veri tabanları ve deneme tabanları ise Tablo 7.4’de listelenmektedir.

Kütüphane, öğrencilerin yararlanabilmesi için basılı yayınlar, süreli yayınlar, elektronik kaynaklar ve diğer kütüphane kaynaklarını sunmaktadır. Ayrıca, kütüphane içerisinde öğrencilerin kullanımına açık genel çalışma alanları, grup çalışma odaları, 7/24 çalışma salonu, bilgisayar salonu, self-check cihazı (otomatik ödünç-iade makinesi), katalog tarama bilgisayarları, internet erişimi ve fotokopi-çıkırtı hizmeti gibi olanaklar da mevcuttur.

Engelli bireylerin kütüphane olanaklarından yararlanmalarını sağlamak ve kolaylaştırmak amacıyla kütüphane girişinde engelli giriş yolları, anonslu asansör ve bina içerisinde her katta engelli tuvaletleri bulunmaktadır. Kütüphane, tüm öğrencilere ve kullanıcılara eşit ve erişilebilir bir ortam sunma konusunda hassasiyet göstermektedir.

Kütüphane, üniversite topluluğunun bilgi ihtiyaçlarını karşılamak için sürekli olarak kendini geliştiren ve yenileyen bir yapıya sahiptir. Öğrencilerin ve üniversite personelinin bilgi ve araştırma süreçlerine destek olmak ve onların başarılarını artırmak amacıyla geniş kapsamlı hizmetler sunmaktadır. Kütüphanenin sunduğu hizmetlerle ilgili genel bilgilere kanıtlar bölümünde yer alan [K6](#), [K7](#), [K8](#) aracılığıyla ulaşılabilir. Ayrıca, kütüphanede yer alan [nadir eserler](#) arasında Okul Öncesi Eğitim üzerine çok sayıda içeriğe ulaşmak mümkündür.

Kanıtlar

7.K6: <https://kutuphane.aku.edu.tr/hakkimizda/>

7.K7: <https://kutuphane.aku.edu.tr/sikca-sorulan-sorular/>

7.K8: <https://kutuphane.aku.edu.tr/wp-content/uploads/sites/122/2020/11/Vetis-Kullanim-Kilavuzu.pdf>

7.K9: <https://kutuphane.aku.edu.tr/kutuphane/nadireserler/>

7.K10:

Tablo 7.3 Kütüphanede Yer Alan Basılı ve Elektronik Kaynaklar

KÜTÜPHANE BİLGİ KAYNAKLARI (BASILI) :			
Merkez Kütüphane	Basılı Yayınlar	172.000	Adet

	Basılı Süreli Yayınlar (Dergiler)	1007	Çeşit
	Tezler	3.989	Adet
	Kitap Dışı Kaynaklar (Ekler, Proje vb.)	2.448	Adet
	Nadir Eserler (Matbu)	1.333	Adet
	Nadir Eserler (El Yazması)	57	Adet
İslami İlimler Fakültesi (Şube)	Basılı Yayınlar	11.090	Adet
TOPLAM		162.393	
KÜTÜPHANE BİLGİ KAYNAKLARI (ELEKTRONİK) :			
Merkez Kütüphane	E-kitap (abone + satın)	4.418.704	Adet
	E-dergi (abone)	40.996	Adet
	E-tez (abone)	4.840.867	Adet
TOPLAM		9.300.567	

7.K11:

Tablo 7.4 Veritabanları ve Deneme Veritabanları

VERİTABANLARI	
AYEUM (Araştırma Yöntemleri Eğitim ve Uygulama Merkezi)	Nature Journals
Bmj Journals	Ovid - LWW
Cab Abstract (ULAKBİM)	ProQuest Dissertations & Theses
EBSCO e - Books	Sage
EBSCO (EKUAL) Veritabanları	ScienceDirect
Elsevier e - Book	Scopus
Emerald e - Journals Premier	Sobiad - Sosyal Bilimler Atıf Dizini
Grammarly Premium Aboneliği	Springer Link
IEEE Xplore	Taylor & Francis Online Journals (Informaworld)
IEEE MIT e - Books Library	Turnitin
IGI Global	VETİS
IThenticate	Wiley Online Library
İdealonline Elektronik Veritabanı	Wiley E-Book Library
JSTOR Archive Journal Content	World eBook Library
Legal Online Veri Tabanı	WoS - Web of Science

Mendeley	
DENEME VERİTABANLARI	
CABI Vetmed Resource Veri Tabanı Deneme Erişimi	
Education Source Deneme Erişimi	
Engineering Source Deneme Erişimi	
Humanities Source Ultimate Deneme Erişimi	
Rosetta Stone Library Solution Veritabanı Deneme Erişimi	

7.5-Öğretim ortamında ve öğrenci laboratuvarlarında gerekli güvenlik önlemleri alınmış olmalıdır. Engelliler için altyapı düzenlemesi yapılmış olmalıdır.

7.5.1 Öğretim ortamında ve öğrenci laboratuvarlarında alınmış olan güvenlik önlemlerini, program türünün gerektirdiği özel önlemleri de belirterek açıklayınız.

Fakültemizin ana kapısında bulunan güvenlik görevlileri, giriş ve çıkışlarda güvenliği sağlamak ve gerekli kontrolleri yapmakla sorumludur. Ayrıca, programımızın bulunduğu bina ve çevresinde 24 saat boyunca güvenlik personeli görev yapmaktadır. Bu sayede öğrenciler ve çalışanlar için güvenli bir ortam oluşturulmaktadır

Güvenlik önlemlerini artırmak için bina içi ve çevresine 21 adet güvenlik kamerası yerleştirilmiştir. Bu kameralar sayesinde bina ve çevresi 24 saat boyunca izlenmekte ve olası güvenlik ihlalleri veya olaylar hızlı bir şekilde tespit edilmektedir. Bu önemli güvenlik tedbirleri, fakülte üyeleri, öğrenciler ve diğer personelin huzur içinde çalışabilmesini ve günlük faaliyetlerini sürdürebilmesini sağlamaktadır.

7.5.2 Engelliler için alınmış olan altyapı önlemlerini anlatınız.

Afyon Kocatepe Üniversitesi, engelli bireylerin üniversite hayatını daha kolay ve erişilebilir hale getirmek için çeşitli çalışmalar yaparak "Engelsiz Üniversite" Belgesi almıştır. Bu belgeyi kazanmamızın ardından, fakülte ve üniversite genelinde engelli bireyler için geniş kapsamlı düzenlemeler yapılmıştır.

Fakülte binasında engelli bireylerin rahatça hareket edebilmeleri için hissedilebilir engelli yolları oluşturulmuştur. Aynı zamanda, binanın her katında bina planını gösteren kabartmalı yönlendirme sistemleri yer almaktadır. Bina girişinde, tekerlekli sandalye rampası sayesinde engelli bireylerin binaya girişi kolaylaştırılmıştır. Bina içerisinde bir adet engelli asansörü de bulunmaktadır. Engelli asansörü, hissedilebilir engelli yolu ile ulaşılabilir ve her katta zemin ile aynı hizada açılarak tekerlekli sandalyeler ve diğer engelli bireyler için rahat kullanım imkânı sunmaktadır. Engelli öğrenciler için alınmış olan altyapı önlemlerini gösterir fotoğraflara [7.K12](#), [7.K13](#), [7.K14](#), [7.K15](#) numaralı kanıtlardan ulaşılabilir.

Özetle, Afyon Kocatepe Üniversitesi YÖK tarafından verilen Engelsiz Üniversite Belgesi'ne sahiptir ve engelli bireylerin fakülte ve üniversite genelindeki yaşamlarını kolaylaştırmak için gerekli düzenlemeleri gerçekleştirmiştir. Bu sayede engelli öğrenci ve personellerimiz, üniversite hayatını daha eşit ve erişilebilir bir şekilde sürdürebilmektedir.

Kanıtlar

7.K12:

https://drive.google.com/drive/folders/1eDdnxQ_9PsV0I2GxMmtiQo5krrMZDg5M?usp=sharing

7.K13:

https://drive.google.com/file/d/1F6TLZ28tcQDhkBHHSg4ZqdqVicpMD45_/view?usp=share_link

7.K14:

https://drive.google.com/file/d/1pP8RqwbOGegOAvLiVF5BM_tGgWZS3C11/view?usp=share_link

7.K15

https://drive.google.com/file/d/1uEGELM2VA1DftRAqMvVpA1ijjOO6CMLS/view?usp=share_link

8-KURUM DESTEĞİ VE PARASAL KAYNAKLAR

8.1-Üniversitenin idari desteği, yapıcı liderliği, parasal kaynaklar ve dağıtımında izlenen strateji, programın kalitesini ve bunun sürdürülebilmesini sağlayacak düzeyde olmalıdır.

8.1.1. Programın bütçesinin oluşturulma sürecini ve bu sürece kurumun (fakülte, üniversite, mütevelli heyet vb.) sağladığı desteği ve bu desteğin sürdürülebilirliğini anlatınız. Programa sağlanan parasal desteğin kaynaklarını açıklayınız. Programı yürüten bölüm için Tablo 8.1'i doldurunuz.

Okul Öncesi Eğitimi programının bütçesi Eğitim Fakültesi bütçesi içerisinde yer almaktadır. Eğitim Fakültesi bütçesi her yıl Temmuz ayında, aşağıda belirtilen kalemlerden oluşan tekliflerle Strateji Geliştirme Daire Başkanlığı'na iletilmektedir. İlgili daire başkanlığı mali yılsonunda (Aralık ayı) Eğitim Fakültesi bütçesini netleştirir ve takip eden yılın ilk ayında (merkezi bütçe onayına bağlı olarak) onaylar. Fakülte bütçesi süresince gelir ve giderlerin takibi yapılmakta ve ilgili daire başkanlığına bildirilmektedir.

Okul Öncesi Eğitimi ABD program bütçesi, gelirlerinin tamamı döner sermaye olmaksızın Afyon Kocatepe Üniversitesi merkezi bütçesinden sağlanan destekle oluşmaktadır. Bu destek her mali yıl, kanun ve yönetmelikler doğrultusunda değişen oranlarda düzenli olarak bölüme tahsis edilmektedir.

Afyon Kocatepe Üniversitesi Eğitim Fakültesi Okul Öncesi Eğitimi ABD Bütçe Kalemleri ise,
Ücretler
Yolluklar
Hizmet Alımları
Tüketim Malları ve Malzeme Alımları
Bakım ve Onarım Giderlerinden oluşmaktadır.

Kanıtlar

8.K1: Parasal Kaynaklar ve Harcamalar Tablosu

Tablo 8.1 Parasal Kaynaklar ve Harcamalar
[Okul Öncesi Öğretmenliği]

Harcama kalemi	Mali Yıl		
	Önceki yıl (Gerçekleşen) (TL) 2022	Başvurunun yapıldığı yıl (Bütçelenen) (TL) 2023	Sonraki yıl (Bütçelenen) (TL) 2024
Ücretler ¹	13.199.616	26.140.466	39.261.123
Yolluklar	19.562	40.440	61.000
Hizmet alımları	2.738	10.347	20.000
Tüketim malları ve malzemeleri alımları	24.403	57.897	94.000
Bakım ve onarım giderleri	2.598	6.185	10.000
Yatırım harcamaları	-	-	-
Döner Sermaye gelirleri ²	-	-	--
Öğrenci harçlarından düşen pay ³	-	-	-
Diğer ⁴	-	-	-

¹Öğretim elemanlarının ek ders, döner sermaye vs. dâhil tüm gelirlerini belirtiniz.

²Döner sermaye gelirlerinden program kullanımı için ayrılan miktarı belirtiniz.

³Öğrenci harçlar fonundan program kullanımı için ayrılan miktarı yazınız.

⁴Miktar ve kaynak belirtiniz.

8.2-Kaynaklar, nitelikli bir öğretim kadrosunu çekecek, tutacak ve mesleki gelişimini sürdürmesini sağlayacak yeterlilikte olmalıdır.

8.2.1 Nitelikli bir öğretim kadrosunu çekme ve tutma açısından bütçenin yeterliliğini irdeleyiniz.

Bölüm öğretim kadrosunun yapılanması ve kısa, orta ve uzun dönemli akademik kadro gelişim planlamaları, Eğitim Fakültesi Dekanlığı ve Okul Öncesi Eğitimi ABD'nin bağlı olduğu Temel Eğitim Bölüm Başkanlığı'nın ortak çalışmalarıyla her yıl belirlenmektedir. Bu planlamalar doğrultusunda Afyon Kocatepe Üniversitesi Rektörlüğü'ne yıllık olarak kadro ihtiyacı bildirilmektedir. Rektörlük makamının onayı ve merkezi bütçe olanakları doğrultusunda bölüme kadro tahsisi gerçekleştirilmektedir ve bu süreçte kadroya ilişkin bütçe sağlanmaktadır.

Ayrıca, bölüm öğretim elemanlarına 8.2.2'de belirtilen akademik ve mesleki gelişim olanakları sunulmaktadır.

8.2.2 Öğretim kadrosunun akademik gelişimini sürdürmesi için sağlanan parasal desteğin yeterliliğini açıklayınız.

Eğitim Fakültesi'nde görevli tüm öğretim elemanlarına, her yarıyıl bir kez olmak üzere ulusal ya da uluslararası bilimsel etkinliklere katılım için yolluk ve yevmiye desteği sağlanmaktadır. Ayrıca, öğretim elemanlarının projeleri için ihtiyaç duydukları finansal destekler, Afyon Kocatepe Üniversitesi bünyesinde faaliyet gösteren Bilimsel Araştırma Projeleri Koordinasyon Birimi (BAP) tarafından sağlanmaktadır. Bu kapsamda, lisansüstü tez projeleri, tematik projeler, fikri ve sınai mülkiyet hakları destek projeleri ve kariyer destek projeleri BAP tarafından değerlendirmeye alınmakta ve uygun görülen projeler BAP koordinatörlüğünde yürütülmektedir. BAP koordinatörlüğünde yürütülen çalışmalara ilişkin verilere [8.K2](#), [8.K3](#), [8.K4](#) numaralı kanıtlardan ulaşılabilir.

Kanıtlar

8.K2: <https://sosbil.aku.edu.tr/bap-tarafindan-desteklenen-tez-sayilari/>

8.K3: <https://ebap.aku.edu.tr/index.php?act=guest&act2=sayfa&id=17>

8.K4: https://drive.google.com/file/d/1PDwzdACy9IMKNWx2RRkLI6vmMySGltr0/view?usp=s_haring

8.3-Program için gereken altyapıyı temin etmeye, bakımını yapmaya ve işletmeye yetecek parasal kaynak sağlanmalıdır.

8.3.1 Altyapı ve donanımı temin etmek, bakımını yapmak ve işletmek için sağlanan parasal desteğin yeterliliğini irdeleyiniz.

Bölüm, gereksinim duyulan altyapı ve ekipmanın sağlanması, ilgili donanımın bakımı ve işletilmesi için Eğitim Fakültesi Dekanlığı ve Afyon Kocatepe Üniversitesi Rektörlüğü merkezi bütçesinden finansman talep etmektedir. Üniversite, fakülteye ayrılan bütçeyle, teorik ve uygulamalı derslerin sürekliliği, gerekli malzeme ve ekipmanın sağlanması, makine ve teçhizatın düzenli bakımı, uygulamalı dersler için gerekli araçların tedariki ve paket programların kiralama gibi ihtiyaçlara yeterli destek sağlamaktadır.

Fakültede yer alan asansör ve diğer teçhizatın periyodik bakımı, tahsis edilen bütçeyle yapılmaktadır. Ek olarak, dersliklerdeki öğretim ekipmanı (projeksiyon cihazı, perde vb.) düzenli aralıklarla kontrol edilmekte ve olası sorunlara hızlı bir şekilde müdahale edilmektedir. Bu konularda bütçe planlaması dönem başında gerçekleştirilmekte ve gerektiğinde, işlerliğin aksatılmaması için üniversite yönetiminden ek bütçe desteği alınmaktadır.

8.4-Program gereksinimlerini karşılayacak destek personeli ve kurumsal hizmetler sağlanmalıdır. Teknik ve idari kadrolar, program çıktılarını sağlamaya destek verecek sayı ve nitelikte olmalıdır.

8.4.1 Programa destek veren teknik ve idari personelin sayıca ve nitelik olarak yeterliği konusunda bilgi veriniz.

Eğitim Fakültesi bünyesinde bir fakülte sekreteri, bir dekan sekreteri, iki bölüm sekreteri, iki öğrenci işleri personeli, bir ayniyat görevlisi ve bir tahakkuk biriminde olmak üzere toplam altı idari personel bulunmaktadır. Ayrıca, beş temizlik personeli de fakülte bünyesinde görev yapmaktadır. Teknik personel kadrosu fakülte bünyesinde yer almadığından, gerekli durumlarda Bilgi İşlem Daire Başkanlığı, Yapı İşleri ve Teknik Daire Başkanlığı gibi birimlerden hizmet alınmaktadır.

Fakültemiz idari personeli görevlerini gerçekleştirmede yeterli niteliksel becerilere sahiptir. Programa destek veren idari personelin katıldıkları hizmet içi eğitim programlarına kanıt 8.K5'te yer verilmiştir.

İdari personelin mesleki becerilerinin gelişimini sağlamak amacıyla üniversite bünyesinde yapılan hizmet içi eğitimlere katılımları sağlanmaktadır. İlgili eğitimlerin giderleri üniversite rektörlüğü bütçesinden karşılanmakta olup fakülte bünyesinden idari personel için ilave bütçe ayrılmamaktadır.

Kanıtlar

8.K5: İdari Personelin Katıldıkları Hizmet İçi Eğitim Programları

Tablo 8.4.2. İdari Personelin Katıldıkları Hizmet İçi Eğitim Programları

Etkinlik Türü	Etkinliğin Adı
Hizmet İçi Eğitim	KBS-MYS Programları
	5510 Sayılı SGK Kanunu, Sigorta Bildirimleri ve Uygulamaları

	Protokol Bilgisi ve Sosyal Davranış Kuralları
	Yazışma Kuralları
	Sıfır Atık
	Temizlik Personel Eğitimi
	Öfke ve Stres Kontrolü
	Kişisel Verilerin Korunması Kanunu Hakkında Bilgilendirme
	Öğrenci İşleri Otomasyonu
	Arşiv İşlemleri
	Döner Sermaye İşlemleri (Bütçe, Muhasebe, Gelir, gider ve DMIS)
	İşyeri Sağlığı ve Hijyen Eğitimi
	İsrafın Önlenmesi ve Tasarruf Yöntemleri

9-ORGANİZASYON VE KARAR ALMA SÜREÇLERİ

9.1-Yükseköğretim kurumunun organizasyonu ile rektörlük, fakülte, bölüm ve varsa diğer alt birimlerin kendi içlerindeki ve aralarındaki tüm karar alma süreçleri, program çıktılarının gerçekleştirilmesini ve eğitim amaçlarına ulaşılmasını destekleyecek şekilde düzenlenmelidir.

9.1.1 Programın, bölüm, fakülte ve üniversite üst yönetimiyle yönetsel ilişkisini organizasyon şeması da kullanarak açıklayınız. Fakülte dekanının ve dekan yardımcılarının ve fakültenin üniversite içerisindeki yerini gösteren bir organizasyon şeması hazırlayınız ve şemayı Organizasyon Şeması olarak adlandırınız. Şemada fakültenin bağlı olduğu kişilerin unvanlarını belirtiniz (akademik işlerden sorumlu rektör yardımcısı, dekan gibi).

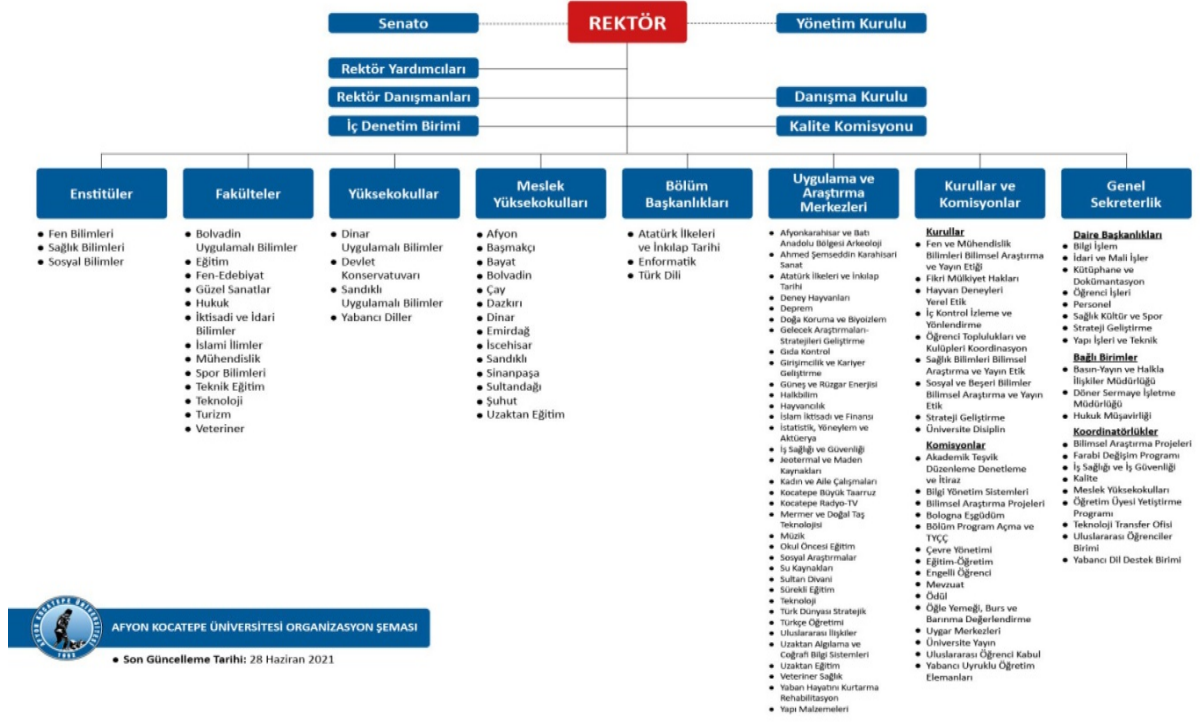
Okul Öncesi Eğitimi Bölümü, eğitim öğretim kalitesini artırmak ve belirlenen sorunları gidermek için sürekli iyileştirme çalışmaları gerçekleştirmektedir. Bu doğrultuda, ilk olarak iç ve dış paydaşlardan görüşler alınmaktadır. Bölümün iç paydaşları olan öğrenciler, mezun öğrenciler, bölüm öğretim üyeleri ve fakültedeki diğer öğretim elemanlarından, bölüm öz görevleri, program öğretim amaçları ve program çıktıları hakkında anket ve görüş formu aracılığıyla görüş ve öneriler alınmaktadır. Aynı zamanda Eğitim Fakültesi Dekanlığı ve Rektörlükten gelen bilgi ve talimatlar doğrultusunda bölümde yapılan ve yapılacak olan faaliyetler ve uygulamalar için düzenlemeler ve değişiklikler yapılmaktadır. Bu çalışmalarla bölüm, eğitim kalitesini sürekli olarak artırmayı hedeflemektedir.

Okul Öncesi Eğitimi Bölümü, dış paydaşlar olarak belirlediği mezunları, sektör temsilcilerini, diğer üniversitelerdeki akademisyenleri ve yerel yönetimleri program çıktıları ve öğretim amaçları konusunda görüş ve önerileri için danışmaktadır. Ayrıca Milli Eğitim Bakanlığı, YÖK ve ÖSYM gibi dış paydaşların çıkardığı yasalar ve yönetmeliklere uygun olarak bölümde değişiklikler ve düzenlemeler yapılmaktadır. Bölüm öğretim elemanları, İstihdam ve Kariyer Günlerine katılan işletme temsilcileriyle görüşmeler yaparak görüşlerini alırlar. Bu görüşler bölüm kalite komisyonu tarafından analiz edilerek raporlanır ve Bölüm Kuruluna sunulur. Bölüm Kurulunda bu görüşler ve öneriler tartışılır ve karara bağlanır. Bölüm kurul toplantılarında programın içeriği, öğretim kadrosu ve altyapısı gibi konular değerlendirilir ve kararlar alınır. Bu kararlar eğitim-öğretim faaliyetlerinin yürütülmesinde önemli rol oynar. Eğitim ve öğretimin değerlendirilmesi için ara sınav ve dönem sonu sınavları, öğrenci anketleri, mezun anketleri, staj anketleri, bölüm kurul toplantıları, akademik kurul toplantıları ve diğer komisyon faaliyetleri ile öğretim elemanlarının görüşleri ve dış paydaşların görüşleri dikkate alınır. Bu bilgiler bölüm başkanlığı tarafından düzenli olarak değerlendirilir ve kalite komisyonu raporlarıyla birlikte dönemlik, yıllık ve beş yıllık sonuçlar oluşturulur. Bölüm başkanlığı ve kalite komisyonu, eğitim-öğretim faaliyetlerini sürdürmek ve geliştirmek için tespitler ve raporlar doğrultusunda düzeltici ve geliştirici önlemler alır.

Kanıtlar

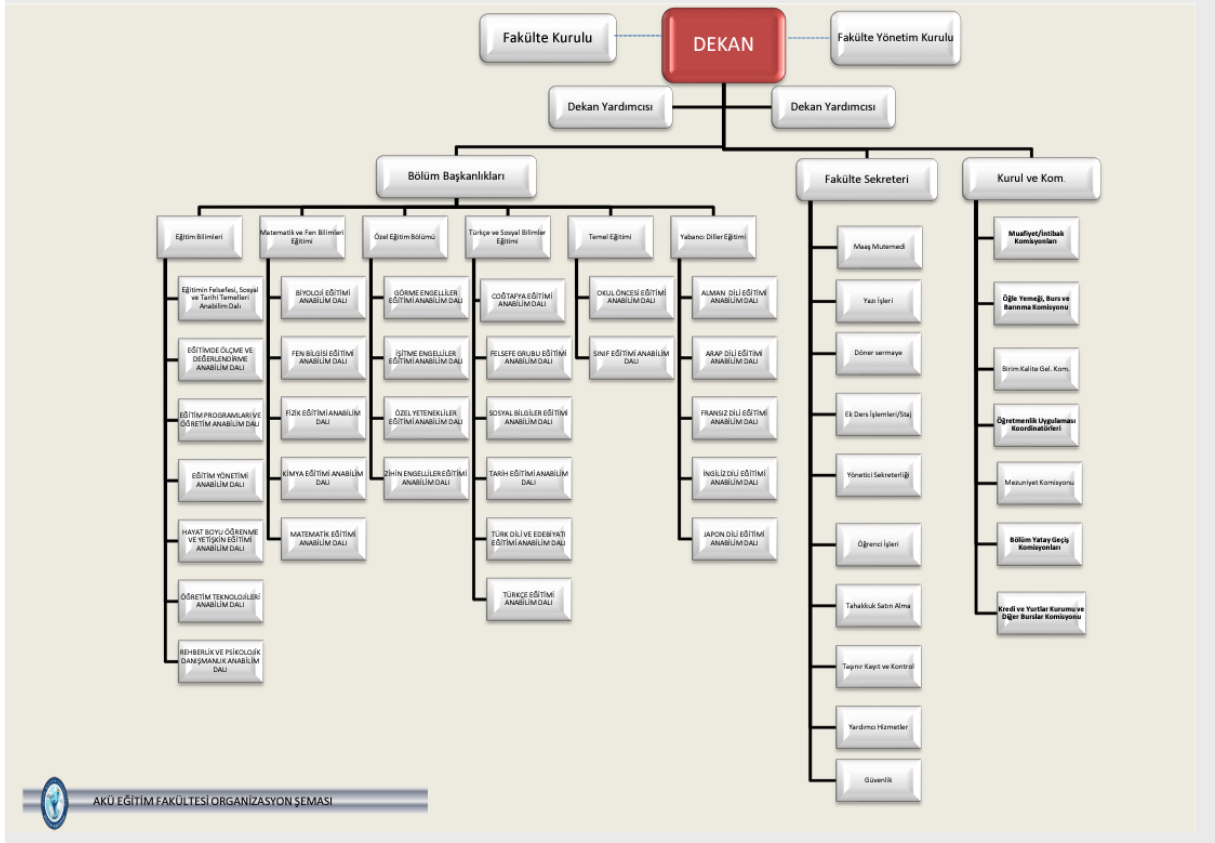
9.K1: Üniversite Organizasyon Şeması

Tablo 9.1 Üniversite Organizasyon Şeması



9.K2: Birim Organizasyon Şeması

Tablo 9.2 Birim Organizasyon Şeması (Programın bağlı olduğu ana bilim/sanat dalının ve bölümün yer aldığı birime ait organizasyon şemasını ekleyiniz)



10-PROGRAMA ÖZGÜ ÖLÇÜTLER

10.1-Programa Özgü Ölçütler sağlanmalıdır.

10.1.1 Program öğretim planı, dersler ve diğer uygulamalarda ölçme-değerlendirme aracılığıyla programa özgü ölçütlerin nasıl sağlandığını anlatınız.

Örneğin, adlarında “nükleer” ve benzeri nitelermeler bulunan programlara özgü ölçütler şöyle belirtilmiştir (MÜDEK, 2020):

- İleri matematik, atom ve çekirdek fiziği ile radyasyonun madde ile taşınımı ve etkileşimi konuları dahil olmak üzere, temel bilimler ve mühendislik bilimleri bilgilerini nükleer sistem ve süreçlere uygulama becerisi;
- Nükleer ve radyoaktif süreçleri ölçebilme becerisi;
- Nükleer mühendisliğin alt alanlarından birinde profesyonel olarak çalışabilme becerisi.

Adlarında “gıda” ve benzeri nitelermeler bulunan programlara özgü ölçütler ise şunlardır (MÜDEK, 2020):

- Türevsel denklemleri de içerecek biçimde matematik, kimya, biyoloji, tepkime kinetiği, kütle ve enerji denklileri, ısı ve kütle transferi, biyolojik malzemeler, bilişim sistemleri, süreç yönetimi ve kontrolü, gıda standartları konularında bilgi;
- Gıda işleme sistemleri uygulama ve tasarlama becerisi.

Yukarıda listelenen ölçütlerin program öğretim planı, dersler, uygulamalar ile nasıl karşılandığı, ölçme-değerlendirme ile karşılandığının nasıl anlaşıldığı açıklanmalıdır.

Not: Programa özgü ölçütlere ilgili akreditasyon kuruluşunun (MÜDEK, TEPEK, FEDEK, VEDEK, EPDAD, HEPDAK, İLAD-İLEDAK, SABAK, TUADER-TURAK, ECZAKDER ve TPD) lisans programları değerlendirme ölçütlerinden ulaşılabilir.

Okul Öncesi Eğitimi Anabilim Dalı, programdaki özgün ölçütlerin sağlanmasında öğretim planında yer alan derslere odaklanmaktadır. Bu bağlamda derslerde öğrencilerin kazandığı bilgi ve becerilerin ölçümü için ara sınavlar ve dönem sonu sınavları somut ölçüm yöntemleri olarak kullanılmaktadır. Öğrencilerin bilgi, beceri ve yetkinliklerinin değerlendirilmesinde sınavlarla birlikte ödev ve proje hazırlama etkinlikleri, sınıf içinde konu sunumu, grup aktiviteleri, mesleki uygulamalar ve dersin sorumlu öğretim elemanı tarafından bireysel olarak ya da sınavlar içinde değerlendirme yapılmaktadır. Programa özgü ölçütlerin sağlanmasında destekleyici diğer unsurlar ise;

- Öğrencilerin belirli dönemlerde okul öncesi öğretmenleriyle deneyim ve bilgi paylaşımı için bir araya getirilmesi,
- Öğrencilere yönelik istihdam ve kariyer günleri etkinliklerinin organize edilmesi,
- Derslerden bağımsız olarak öğretmen adaylarının mesleki gelişimini desteklemek amacıyla konusunda uzman kişiler tarafından seminer ([10.K2](#)), konferans, kongre gibi etkinlikler düzenlenmesi,
- Okul Öncesi Eğitimi Anabilim Dalı altında oluşturulan Okul Öncesi Eğitim Kulübü tarafından çeşitli etkinlikler planlanması ve bu topluluğun Avrupa Birliği-Erasmus gibi projeleri ile öğretmen adaylarının katılım imkanlarının sağlanması gibi çalışmalar yer almaktadır. Okul Öncesi Eğitim Kulübüne ait sayfaya [10.K1](#) numaralı kanıt bölümünden ulaşılabilir.

Kanıtlar

10.K1 : Okul Öncesi Eğitim Kulübü Instagram sayfası

<https://instagram.com/akuokuloncesiegitim?igshid=MzRIODBiNWFIZA==>

10.K2: Okul Öncesi Eğitim Kulübü tarafından düzenlenen Seminer Örneđi

https://drive.google.com/file/d/1oa7DCkNIPkvHaoleMFJvR00Z32v2DRtK/view?usp=share_link

SONUÇ

Eđitim hizmetleri, çağdaş eğitim amacını benimseyerek, bireyleri "kendileri için" ve "toplum için" yetiştirmeyi hedeflemektedir. "Kendisi için" yetiştirme kapsamında, öğrencilerin meslek sahibi olmalarını sağlamak, kişisel gelişimlerini desteklemek ve topluma uyum sağlamalarını hedeflemek önemlidir. Aynı zamanda, "toplum için" yetiştirme perspektifiyle topluma örnek olabilecek, esnek ve yaratıcı, verimli ve nitelikli insan gücünü yetiştirmeye odaklanılmalıdır.

Bu hedef doğrultusunda yapılan öz değerlendirme sonuçlarından güçlü yönler ve geliştirmeye açık yönler aşağıdaki şekilde belirlenmiştir.

Güçlü Yönler:

- Okul öncesi öğretmenliği programına son beş yılda gelen öğrenci sayılarına bakıldığında her yıl belirlenen kontenjanın tamamının dolduđu ve yatay geçiş ile gelen ve giden öğrencilerle birlikte bu sayının yaklaşık olarak 50 ila 80 arasında değişiklik göstermektedir. Sayının 60+2 olan kontenjan civarında olması programın doluluk oranının yeterli olduğunu göstermiştir.
- Öğrencilerin programa giriş derecelerine ilişkin bilgilere bakıldığında son beş yılda taban puanın azaldığı, en düşük giriş puanının ise 370'ten 394'e arttığı [K1](#) numaralı kanıtta görülmektedir. Bu sayılar programa gelen öğrenci niteliğinin arttığını göstermiştir.
- Program öğrencilerine danışmanlık hizmetlerinin anabilim dalı öğretim elemanlarınca ve Sağlık Kültür Spor Daire Başkanlığı Mediko Sosyal Birim Psikolojik danışmanlık ve rehberlik hizmetinin etkin bir şekilde yürütüldüğü görülmüştür. Öğretim elemanlarının danışmanlık süreçlerine ([K2](#)) ve Mediko Sosyal Birim Psikolojik Danışmanlık ve Rehberlik hizmetine ([K3](#)) ilişkin kanıtlara ulaşılabilir.
- Program öğrencilerinin mezuniyetlerine karar vermek için programın gerektirdiği tüm koşulları yerine getirmesi için kullanılan yöntemlerin başarıyla yürütüldüğü görülmüştür.
- Program çıktıları 2020-2021 eğitim öğretim yılında TYYÇ, Millî Eğitim Bakanlığı'nın hedefleri, misyon ve vizyonu ile ilgili akreditasyon kuruluşunun çıktıları dikkate alınarak güncellenmiştir. Ayrıca, program çıktıları taslak olarak hem iç hem de dış paydaşlara sunulmuş ve gelen geri bildirimler, program çıktılarının oluşturma sürecine dahil edilmiştir.
- Sürekli iyileştirme çalışmaları için kurulan ölme değerlendirme sistemlerinin etkin bir şekilde yürütüldüğü görülmüştür. Ancak bu maddeye ilişkin daha fazla kanıt sunulması gerekmektedir.
- Öğretim planında yer alan tüm derslere ilişkin tablolara yer verilmiştir. Ayrıca derslerin tamamının ders içerikleri ve program çıktıları ile ilişkileri tamamlanarak kanıt olarak sunulmuştur. Program çıktıları ile ders içerikleri ilişkisini gösterir kanıtlara [K4](#) nolu kanıt aracılığıyla ulaşılabilir.
- Eğitim planının öngörüldüğü şekilde uygulanmasını güvence altına alacak sistemler titizlikle yürütülmüştür.
- Yatay geçişle kabul ile başka kurumlardan ve/veya programlardan alınmış dersler ve kazanılmış kredilerin değerlendirilmesinde uygulanan politikalar konusunda standartlaşmış uygulamalar ve düzenlemeler söz konusudur. Yatay geçiş yönergesini içeren yönetmelik ([K5](#)) kanıt bölümünde sunulmuştur.

- Program bir devlet üniversitesi bünyesinde yürütüldüğünden, programın yürütülmesi için finansal ve para kaynakları açısından bir sorun görülmemektedir. Programa ait bütçenin yer aldığı tabloya K6 numaralı kanıt aracılığıyla ulaşılabilir.
- Okul öncesi eğitimi bölümündeki öğretim elemanları, aynı anda araştırma, öğretim ve diğer etkinlikleri yürütmeye çalışmaktadır. Son iki yarıyıldan verdikleri ders yükleri incelendiğinde, ders yüklerinin oldukça yoğun olduğu ve yüksek oranda araştırma etkinliklerini gerçekleştirdikleri, ancak diğer etkinliklere yeterince zaman ayıramadıkları gözlenmektedir. Bu durumun çözümü için, öğretim elemanlarının ders yükünü azaltmak amacıyla yeni bir öğretim üyesi alınmıştır.

Geliştirmeye açık yönler:

- Okul Öncesi Öğretmenliği Anabilim Dalı öğrencileri için, şu an için farklı bölümlerde yandal ve çift anadal müfredatları mevcut değildir. Paydaşların görüş ve ihtiyaçları belirlenerek ihtiyaca göre çift anadal ve yan dal çalışmaları başlatılabilir.
- Program öğrencilerinin son yıllarda hiç Erasmus ya da Farabi gibi değişim programlarından faydalanmadıkları görülmüştür. Öğrenciler bu gibi değişim programlarından yararlanmaları için teşvik edilmelidir.
- Mezun öğrencilerimizin istihdam profillerini oluşturacak bir sistem bulunmamaktadır. Mezun öğrencilerin istihdamını takip edecek bir sistem oluşturulması için çalışmalar başlatılmalıdır.
- Program eğitim amaçlarının program mezunlarının kariyerine odaklı bir şekilde ilgili akreditasyon kuruluşunun tanımına uygun olarak gözden geçirilerek düzenlenmesi ve programın ihtiyaçlarına uygun hale getirilmesi gerekmektedir. Ayrıca eğitim amaçlarının iç ve dış paydaşların görüşlerine göre sistematik bir şekilde belirlenmesi için gereken yöntemlerin belirlenmesi ve program eğitim amaçlarının güncellenmesi gerekmektedir. Program eğitim amaçlarının güncellenmesinden sonra üniversite, fakülte ve bölüm misyon ve vizyonu ile uyum dereceleri gözden geçirilmelidir.
- Programın iç ve dış paydaşları çeşitlendirilerek eğitim amaçları, misyon, vizyon, program çıktılarının belirlenmesi gibi konularda paydaşların görüş ve önerileri alınmalıdır.
- Programın amaçları, misyonu, vizyonu ve program çıktılarında yapılan güncellemeler ve yenilikler Afyon Kocatepe Üniversitesi Eğitim Fakültesi internet sayfasında genel tanıtım kısmında ve Bologna Bilgi Sisteminde yayınlanmalıdır.
- Program çıktılarının TYYÇ program yeterlilikleri ile ilişkisi belirlenmeli ve Bologna Bilgi Sistemi üzerinden yayınlanmalıdır.
- Öğretim kadrosunun çoğunluğunun araştırmalardaki etkinlik düzeylerinin yüksek olduğu, ancak mesleki kuruluşlarla ilişkilerinde orta düzeyde oldukları gözlemlenmektedir. Bu nedenle, öğretim kadrosunun dış paydaşlarla danışmanlık yapma ve mesleki kuruluşlarla iş birliğini artırma çabaları, programın geliştirilmesine olumlu bir katkı sağlayacaktır. Bu sayede, mesleki kuruluşlardaki etkinlik düzeyleri de yükselerek programın kalitesinin artması hedeflenmektedir.
- Okul öncesi öğretmenliği program çıktılarının sağlanma düzeyinin belirlenmesi için çeşitli ölçme ve değerlendirme yöntemleri titizlikle yürütülmektedir. Bu ölçme yöntemlerinin program çıktıları ile ilişkisini gösteren tablolar yapılarak somut kanıtlar ortaya koyulmalıdır. Ayrıca program çıktılarının her birinin sağlandığını gösterecek

öğrenci çalışmalar, bunlara ilişkin yapılan değerlendirmeler gibi kanıtlar hazırlanmalıdır.

KANITLAR

K1: Tavan ve Taban Puanlar

https://ogrenci.aku.edu.tr/wp-content/uploads/sites/97/2023/01/2022-2023_TabanTavanPuanlar.pdf

K2: Danışmanlık Toplantı Tutanakları

<https://drive.google.com/file/d/14vJZu-xDw-p1d0gsnPgPTktcHFq8qrhd/view>

K3: Mediko Sosyal Psikolojik Danışmanlık ve Rehberlik Hizmeti

<https://skultur.aku.edu.tr/psikolojik-danismanlik-ve-rehberlik/>

K4: Yatay Geçiş Yönergesi

<https://kms.kaysis.gov.tr/Home/Goster/74340?AspxAutoDetectCookieSupport=1>

K5: Ders& Program Çıktıları arasındaki ilişkiyi gösterir belge

<https://obs.aku.edu.tr/oibs/bologna/index.aspx?lang=tr&curOp=showPac&curUnit=10&curSunit=1016#>

K6: Parasal Kaynaklar ve Harcamalar

[Okul Öncesi Öğretmenliği]

Harcama kalemi	Mali Yıl		
	Önceki yıl (Gerçekleşen) (TL) 2022	Başvurunun yapıldığı yıl (Bütçelenen) (TL) 2023	Sonraki yıl (Bütçelenen) (TL) 2024
Ücretler ¹	13.199.616	26.140.466	39.261.123
Yolluklar	19.562	40.440	61.000
Hizmet alımları	2.738	10.347	20.000
Tüketim malları ve malzemeleri alımları	24.403	57.897	94.000
Bakım ve onarım giderleri	2.598	6.185	10.000
Yatırım harcamaları	-	-	-
Döner Sermaye gelirleri ²	-	-	--
Öğrenci harçlarından düşen pay ³	-	-	-
Diğer ⁴	-	-	-