

AFYON KOÇTEPE
ÜNİVERSİTESİ

EĞİTİM FAKÜLTESİ

2020 YILI

BİRİM FAALİYET RAPORU

İÇİNDEKİLER

HARCAMA YETKİLİSİ SUNUŞU	ii
İÇİNDEKİLER.....	iii
TABLO LİSTESİ	iv
1. GENEL BİLGİLER.....	1
1.1. MİSYON VE VİZYON.....	1
1.2. YETKİ, GÖREV VE SORUMLULUKLAR.....	2
1.3. BİRİME İLİŞKİN BİLGİLER	3
1.3.1. Tarihsel Gelişim	3
1.3.2. Örgüt Yapısı.....	3
1.3.3. Fiziksel Yapı.....	3
1.3.3.1. Taşınmazlar.....	3
1.3.3.2. Taşınırılar.....	6
1.3.4. Bilgi Kaynakları ve Teknolojik Kaynaklar	7
1.3.5. İnsan Kaynakları	8
1.3.5.1. Akademik Personel	8
1.3.5.2. İdari Personel	11
1.3.6. Sunulan Hizmetler	12
1.3.6.1. Eğitim Hizmetleri	12
1.3.6.2. Araştırma ve Geliştirme Hizmetleri.....	16
1.3.6.3. Sosyal Hizmetler.....	17
1.3.6.4. İdari Hizmetler.....	18
1.3.7. Yönetim ve İç Kontrol Sistemi.....	20
2. AMAÇ VE HEDEFLER	21
2.1. BİRİMİN AMAÇLARI	21
2.2. BİRİMİN HEDEFLERİ.....	21
3. FAALİYETLERE İLİŞKİN BİLGİ VE DEĞERLENDİRMELER.....	22
3.1. MALİ BİLGİLER.....	22
3.1.1 Bütçe Uygulama Sonuçları.....	22
3.1.2 Mali Denetim Sonuçları.....	23
3.1.2.1. Dış Denetim	23
3.1.2.2. İç Denetim	23
3.2. PERFORMANS BİLGİLERİ	23
4. KURUMSAL KABİLİYET VE KAPASİTENİN DEĞERLENDİRİLMESİ	25
4.1. GÜÇLÜ YÖNLER	25
4.2. İYİLEŞTİRMEYE AÇIK YÖNLER	25
4.3. DEĞERLENDİRME	25
5. ÖNERİ VE TEDBİRLER.....	26

EK-1: İÇ KONTROL GÜVENCE BEYANI	27
EK-2: BİRİM YÖNETİM KURULU.....	28

TABLO LİSTESİ

Tablo 1: Temel Hizmet Alanları	3
Tablo 2: Eğitim ve Araştırma Alanları	4
Tablo 3: Akademik Personel ve İdari Personel Hizmet Alanları	4
Tablo 4: Konferans Salonu ve Toplantı Salonlarının Sayı ve Kapasitelerine Göre Dağılımı.....	4
Tablo 5: Kütüphane Hizmet Alanları.....	4
Tablo 6: Sosyal Alanların Sayı, Alan ve Kapasitelerine Göre Dağılımı.....	5
Tablo 7: Diğer Hizmet Alanları	6
Tablo 8: Taşınır Malzemeler Sayı ve Tutarları	6
Tablo 9: Taşıt Sayıları.....	6
Tablo 10: Birim Tarafından Kullanılan Yazılımlar ve Kullanım Amaçları	7
Tablo 11: Teknolojik Kaynaklar	7
Tablo 12: Bilgi Kaynakları	8
Tablo 13: Akademik Personelin Unvanları İtibarıyla Dağılımı	8
Tablo 14: Akademik Personelin Unvan İtibarıyla Çalıştığı Programlara Göre Dağılımı	8
Tablo 15: Diğer Üniversitelerden Görevlendirilen Akademik Personel Bilgileri.....	8
Tablo 16: Diğer Üniversitelere Görevlendirilen Akademik Personel Bilgileri.....	9
Tablo 17: Uluslararası Akademik Personel Bilgileri	9
Tablo 18: Değişim Programı Kapsamında Giden Akademik Personel Bilgileri	9
Tablo 19: Değişim Programı Kapsamında Gelen Akademik Personel Bilgileri.....	9
Tablo 20: Akademik Personelin Yaşlara Göre Dağılımı	9
Tablo 21: Akademik Personelin Kıdem/Hizmet Sürelerine Göre Dağılımı	10
Tablo 22: Akademik Personelin Cinsiyete Göre Dağılımı	10
Tablo 23: Akademik Personelin Temel Eğitim Alanlarına Göre Dağılımı	10
Tablo 25: İdari Personel Sayıları	11
Tablo 26: İdari Personelin Yaş Grupları İtibarıyla Dağılımı	11
Tablo 27: İdari Personelin Hizmet Süreleri İtibarıyla Dağılımı.....	11
Tablo 28: İdari Personelin Cinsiyet Dağılımı	11
Tablo 29: İdari Personelin Eğitim Durumuna Göre Dağılımı.....	12
Tablo 30: İdari Personel Eğitim Bilgileri	12
Tablo 31: Değişim Programı Kapsamında Yurtdışına Giden İdari Personel Bilgileri.....	12
Tablo 32: Program Bilgileri	12
Tablo 33: Öğrenim Türlerine Göre Öğrenci Sayıları.....	13
Tablo 34: Öğrencilerin Temel Alanlara Göre Dağılımı.....	13
Tablo 35: Çift Anadal ve Yan Dal Programına Katılan Öğrenci Sayıları.....	13
Tablo 36: Çift Anadal ve Yan Dal Programından Mezun Olan Öğrenci Sayıları.....	13
Tablo 37: Öğrencilerin İllere Göre Dağılımı	13
Tablo 38: Uluslararası Öğrenci Bilgileri.....	14
Tablo 39: YKS Sonucu Yerleşen Öğrenci Sayısı ve Doluluk Oranı.....	14
Tablo 43: YKS Sonucu Yerleşen Öğrencilerin Başarı Sıralamaları	14
Tablo 44: Geçiş Yapan Öğrenci Sayıları	14
Tablo 45: Değişim Programı Kapsamında Giden Öğrenci Sayısı.....	15
Tablo 46: Değişim Programı Kapsamında Gelen Öğrenci Sayısı.....	15
Tablo 47: Staj Yapan Öğrenci Sayısı.....	15
Tablo 48: Mezun Durumundaki ve Mezun Olan Öğrenci Sayıları	15
Tablo 50: Ulusal ve Uluslararası Proje Bilgileri	16
Tablo 51: Bilimsel Yayınlar.....	16
Tablo 52: Akademik Personelin ISI İndekslerine Giren Dergilerdeki Görevlerinin Dağılımı	16
Tablo 53: Ulusal ve Uluslararası Hakemlik Sayıları.....	16
Tablo 54: Spor Tesislerinde Gerçekleştirilen Faaliyet Bilgileri.....	17
Tablo 55: Öğrencilerin/Takımların Turnuvalarda/Sanatsal-Kültürel Yarışmalarda Kazandıkları	

Ödüller/Dereceler.....	17
Tablo 56: Diğer Uygulama ve Hizmet Faaliyetleri Sayıları	17
Tablo 57: Burs Hizmetlerinden Yararlanan Öğrenci Sayıları.....	18
Tablo 58: Kısmi Zamanlı Öğrenci Çalıştırma Programı Kapsamında Çalışan Öğrenci Bilgileri.....	18
Tablo 59: Öğrenci Topluluklarının Yürüttüğü Faaliyet Bilgileri.....	18
Tablo 60: Diğer Eğitim Faaliyet Bilgileri	18
Tablo 61: İhalelere İlişkin Bilgiler.....	19
Tablo 62: Doğrudan Teminlere İlişkin Bilgiler	19
Tablo 64: İkili Protokol ve Sözleşmeler	19
Tablo 65: Bütçe Uygulama Sonuçları	22
Tablo 66: Birim Bütçesinden Gerçekleştirilen Öğrenci Başına Düşen Cari Hizmet Maliyetleri	22
Tablo 67: Döner Sermaye İşletmesi Bütçe Giderleri Uygulama Sonuçları	22
Tablo 68: Döner Sermaye Gelirleri.....	22
Tablo 69: Birim Bütçesinden Öğretim Üyesi Başına Düşen Döner Sermaye Gelirleri	23
Tablo 70: Performans Göstergeleri	23

HARCAMA YETKİLİSİ SUNUŞU

Fakültemiz toplam kalite yönetimi ilkeleri çerçevesinde akademik, idari personel ve öğrencileriyle bir bütün halinde çalışmayı tercih etmektedir. Gerek akademik personelin gerekse öğrencilerin her türlü bilimsel ve eğitim-öğretim çalışmaları elimizdeki tüm imkânlarla desteklenmektedir.

AKÜ Eğitim Fakültesi, 24289 sayılı Resmi Gazetede yayınlanan 10 Ocak 2001 tarih ve 4617 sayılı kanunla kurulmuş olup, bünyesinde şu bölümler bulunmaktadır:

- **BİLGİSAYAR VE ÖĞRETİM TEKNOLOJİLERİ EĞİTİMİ BÖLÜMÜ**
- Bilgisayar ve Öğretim Teknolojileri Eğitimi A.D.
- **EĞİTİM BİLİMLERİ BÖLÜMÜ**
- Eğitimin Felsefi, Sosyal ve Tarihi Temelleri A.D.
- Eğitimde Ölçme ve Değerlendirme A.D.
- Eğitim Programları ve Öğretim A.D.
- Eğitim Yönetimi A.D.
- Hayat Boyu Öğrenme ve Yetişkin Eğitimi A.D.
- Öğretim Teknolojileri A.D.
- Rehberlik ve Psikolojik Danışmanlık A.D.
- **MATEMATİK VE FEN BİLİMLERİ EĞİTİMİ BÖLÜMÜ**
- Fen Bilgisi Eğitimi A.D.
- Matematik Eğitimi A.D.
- **TEMEL EĞİTİM BÖLÜMÜ**
- Okul Öncesi Eğitimi A.D.
- Sınıf Eğitimi A.D.
- **TÜRKÇE VE SOSYAL BİLİMLER EĞİTİMİ BÖLÜMÜ**
- Sosyal Bilgiler Eğitimi A.D.
- Türkçe Eğitimi A.D.
- **YABANCI DİLLER EĞİTİMİ BÖLÜMÜ**
- Alman Dili Eğitimi A.D.
- Fransız Dili Eğitimi A.D.
- İngiliz Dili Eğitimi A.D.
- **ÖZEL EĞİTİM BÖLÜMÜ**
- Görme Engelliler Eğitimi A.D.
- İşitme Engelliler Eğitimi A.D.
- Zihin Engelliler Eğitimi A.D.
- Özel Yetenekliler Eğitimi A.D.

1. GENEL BİLGİLER

1.1. MİSYON VE VİZYON

1. GENEL BİLGİLER

1.1. MİSYON VE VİZYON

A- Vizyon

Yükseköğretim Kurulu'nun izin verdiği alanlarda, onun öngördüğü programlarla öğretmen yetiştirmektir. Fakültemiz, öğretmen eğitimini ve bu alandaki araştırma ve öğretim etkinliklerini evrensel standartlarda yürüterek milletimizin ve insanlığın toplumsal, kültürel, ekonomik, bilimsel ve teknolojik gelişimine katkıda bulunan öğretmenleri yetiştirmeyi amaç edinmiştir.

B-Misyon

Yeni eğitim teknolojilerini izleyen ve üreten, yenilikçi, yaratıcı, etik değerleri gelişmiş, paydaşları ile etkili bir iletişim ve işbirliği kurabilen, çağdaş anlamda toplumsal dönüşüm sürecinde önderlik rolü üstlenen bir akademik kadro ile ülkemizin ve insanlığın geleceğini biçimlendirecek olan eğitimcileri ve eğitim araştırmacılarını yetiştirmektir.

1.2. YETKİ, GÖREV VE SORUMLULUKLAR

2547 sayılı Yüksek Öğretim Kanunu çerçevesinde Fakültemiz 10 Ocak 2001 tarihinde 4617 sayılı Yükseköğretim Kurumları Teşkilâtı Kanununda Değişiklik Yapılmasına Dair Kanun ile kurulmuş, 16 Ocak 2001 tarihli ve 24289 sayılı Resmi Gazete ilanıyla aktif hale gelmiştir.

Birimin faaliyet alanını düzenleyen mevzuat ve yükümlülükler 657 sayılı Devlet Memurları Kanunu, 2547 sayılı Yüksek Öğretim Kanunu, 2914 sayılı Yüksek Öğretim Personel Kanunu, 4734 sayılı Kamu İhale Kanunu, 5018 sayılı Kamu Mali Yönetimi ve Kontrol Kanunu ve bu kanunlara dayalı yayınlanan yönetmelik, tüzük, tebliğ, karar ve yürürlükteki mevzuat, Afyon Kocatepe Üniversitesi Eğitim-Öğretim ve Sınav Yönetmeliği, Yükseköğretim Kurumları Öğrenci Disiplin Yönetmeliğidir kapsamındadır.

BİRİME İLİŞKİN BİLGİLER

1.1.1. Tarihsel Gelişim

Eğitim Fakültesi 10 Ocak 2001 tarihinde 4617 sayılı Yükseköğretim Kurumları Teşkilatı Kanununda Değişiklik Yapılmasına Dair Kanun ile kurulmuş, 16 Ocak 2001 tarihli ve 24289 sayılı Resmî Gazete ilanı ile aktif hale gelmiştir.

Yükseköğretim Kurulu Başkanlığının 14 Mart 2001 tarih ve 05243 sayılı yazısına istinaden 27 Şubat 2001 tarihli Yürütme Kurulu toplantısında 2547 sayılı kararın 2880 sayılı Kanunla değişik 7/d-2, 7/h maddeleri ile 2809 sayılı Kanunun 6.maddesi uyarınca Eğitim Fakültesinin faaliyete geçirilmesi, İlköğretim Bölümü ile bu bölüme bağlı Sınıf Öğretmenliği ve Sosyal Bilgiler Öğretmenliği Anabilim Dallarının açılması, Sınıf Öğretmenliği ve Sosyal Bilgiler Öğretmenliği programlarına 100'er öğrenci alınması kararlaştırılmıştır.

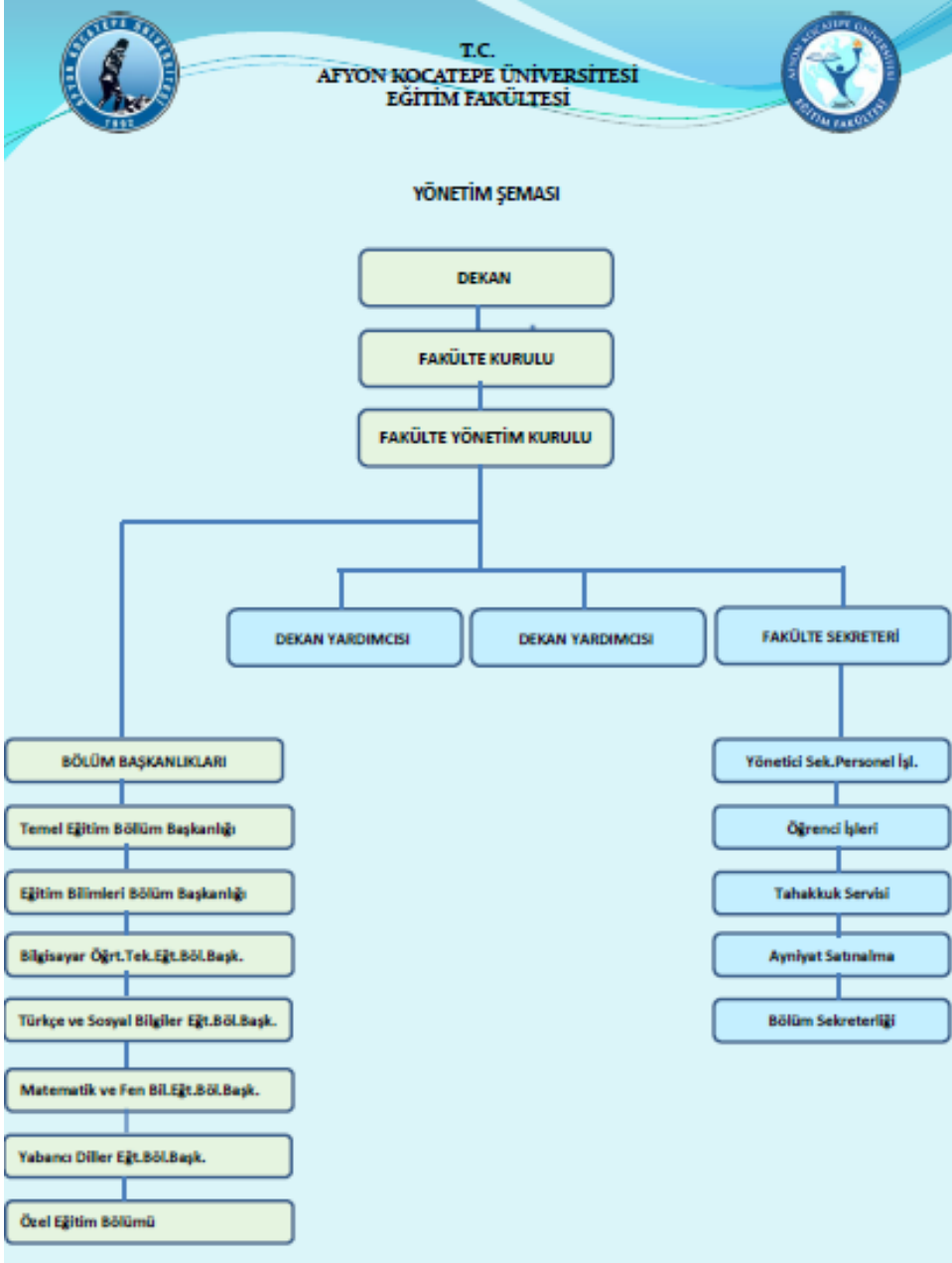
Eğitim Fakültesi Sınıf Öğretmenliği ve Sosyal Bilgiler Öğretmenliği programlarına 2001, Sınıf Öğretmenliği İkinci Öğretim ve Okul Öncesi Öğretmenliği programlarına 2003, Okul Öncesi Öğretmenliği İkinci Öğretim programına 2005, Türkçe Öğretmenliği programına 2006, Sosyal Bilgiler Öğretmenliği İkinci Öğretim programına 2008, Bilgisayar ve Öğretim Teknolojileri Öğretmenliği programına 2009, Fen Bilgisi Öğretmenliği ve İlköğretim Matematik Öğretmenliği programlarına 2012 yılında ilk öğrenci alımı gerçekleştirilmiştir. Yükseköğretim yürütme kurulunun 15.06.2016 tarihli toplantısında alınan kararla Eğitim Fakültelerinin Bölüm ve Anabilim Dalları yeniden yapılandırılmıştır. Fakültemizde aktif olan İlköğretim Bölümü, Türkçe Eğitimi Bölümü, Ortaöğretim Fen ve Matematik Alanlar Eğitimi Bölümü ve Ortaöğretim Sosyal Alanlar Eğitimi Bölümü kapatılmıştır. Yeni açılan bölümler; Matematik ve Fen Bilimleri Eğitimi Bölümü (Matematik Eğitimi A.D. ve Fen Bilgisi Eğitimi A.D.) Temel Eğitim Bölümü (Sınıf Eğitimi A.D. ve Okul Öncesi Eğitimi A.D.), Sosyal Bilimler ve Türkçe Eğitimi Bölümü (Sosyal Bilgiler Eğitimi A.D. ve Türkçe Eğitimi A.D.) şeklindedir. Daha sonra 28 Şubat 2017 tarihli Yükseköğretim Genel Kurul toplantısında 15.06.2016 tarihli toplantı kararlarının yeniden müzakeresi yapılmış, Eğitim Fakültelerinin Bölüm ve Anabilim Dallarının yapılandırılması güncellenmiştir. Yükseköğretim Kurulu Başkanlığının 1 Mart 2017 tarih ve 15759 sayılı yazısına istinaden Fakültemizde bölüm ve anabilim dalları aşağıdaki şekilde güncellenmiştir: Bilgisayar ve Öğretim Teknolojileri Eğitimi Bölümü (Bilgisayar ve Öğretim Teknolojileri Eğitimi A.D.), Eğitim Bilimleri Bölümü (Eğitimin Felsefi, Sosyal ve Tarihi Temelleri A.D., Eğitimde Ölçme ve Değerlendirme A.D., Eğitim Programları ve Öğretim A.D., Eğitim Yönetimi A.D., Hayat Boyu Öğrenme ve Yetişkin Eğitimi A.D., Öğretim Teknolojileri A.D., Rehberlik ve Psikolojik Danışmanlık A.D.), Matematik ve Fen Bilimleri Eğitimi Bölümü (Fen Bilgisi Eğitimi A.D., Matematik Eğitimi A.D.), Temel Eğitim Bölümü (Okul Öncesi Eğitimi A.D., Sınıf Eğitimi A.D.), Türkçe ve Sosyal Bilimler Eğitimi Bölümü (Sosyal Bilgiler Eğitimi A.D., Türkçe Eğitimi A.D.) ve Yabancı Diller Eğitimi Bölümü (Alman Dili Eğitimi A.D., Fransız Dili Eğitimi A.D., İngiliz Dili Eğitimi A.D.), Özel Eğitim Bölümü (Görme Engelliler Eğitimi A.D., İşitme Engelliler Eğitimi A.D. Zihin Engelliler Eğitimi A.D. Özel Yetenekliler Eğitimi A.D.)

Eğitim Fakültesinde Bilgisayar ve Öğretim Teknolojileri Eğitimi Bölümü, Eğitim Bilimleri Bölümü, Matematik ve Fen Bilimleri Eğitimi Bölümü, Temel Eğitim Bölümü, Türkçe ve Sosyal Bilimler Eğitimi Bölümü, Yabancı Diller Eğitimi Bölümü olmak üzere 6 bölüm ve Bilgisayar ve Öğretim Teknolojileri Öğretmenliği, Fen Bilgisi Öğretmenliği, İlköğretim Matematik Öğretmenliği, Okul Öncesi Öğretmenliği, Sınıf Öğretmenliği, Sosyal Bilgiler Öğretmenliği, Türkçe Öğretmenliği olmak üzere 7 programda eğitim öğretim yapılmaktadır.

Prof.Dr. A. Ali GAZEL
Dekan



1.3.2 Örgüt Yapısı



1.3.3.Fiziksel Yapı

1.3.3.1Taşınmazlar

Tablo 1: Temel Hizmet Alanları

HİZMET ALANLARI	ALAN (m ²)
Eğitim	8537,93(m ²)
Konferans Salonu	339,33 (m ²)
Seminer Salonu	50,11 (m ²)
Toplantı Salonu	39,67 (m ²)
İdari	1297,91(m ²)
Diğer	6810,91(m ²)
TOPLAM	8537,93(m²)

Tablo 1’de en fazla alanın (8537.93 m²) eğitime ayrıldığı görülmektedir.

1.3.3.2 Taşınırlar

DAYANIKLI TAŞINIRLAR	SAYI	TUTAR
Tesis, Makine ve Cihazlar	177	238.320,33
Taşıtlar	20	8.436,06
Demirbaşlar	4542	2.150.485,25

Tablo 1: Eğitim ve Araştırma Alanları

EĞİTİM VE ARAŞTIRMA ALANLARI	KAPASİTESİ						TOPLAM
	0-50	51-75	76-100	101-150	151-250	251 ve üzeri	
Amfi							
Sınıf	14	13	7	-	-	-	34
Diğer Eğitim Alanları	1		1	-	-	-	2
Laboratuvarlar	Eğitim	1	2		-	-	3
	Araştırma	-	-	-	-	-	
	Diğer	-	-	-	-	-	
TOPLAM	16	15	8				39

Tablo 2’de eğitim ve araştırma alanlarını en çok sınıfların oluşturduğu, sınıfları eğitim laboratuvarlarının ve diğer eğitim alanlarının izlediği görülmektedir. Sınıfların yaklaşık %80’i ise en fazla 75 kişiliktir.

Tablo 3: Akademik Personel ve İdari Personel Hizmet Alanları

HİZMET ALANI	SAYI	ALAN (m ²)	ODA BAŞINA DÜŞEN PERSONEL SAYISI	PERSONEL BAŞINA DÜŞEN ALAN (m ²)
Akademik Personel Çalışma Odası	69	1023,57 m ²	1,53	14,83(m ²)
İdari Personel Çalışma Odası	8	251,10 m ²	1,37	31,38(m ²)
İdari Personel Servis Odası	-	-	-	-
TOPLAM	77	1297,91	3	46,21(m²)

Tablo 3’te birimde sadece 69 akademik personel çalışma odası ve 8 idari personel çalışma odası

olduğu görülmektedir. Oda başına düşen akademik personel sayısı, oda başına düşen idari personel sayısından daha fazladır. Akademik personel başına düşen alan ise idari personel başına düşen alandan daha azdır.

Tablo 4: Konferans Salonu ve Toplantı Salonlarının Sayı ve Kapasitelerine Göre Dağılımı

SALONLAR	KAPASİTESİ						TOPLAM
	0-50	51-75	76-100	101-150	151-250	251 ve üzeri	
Konferans Salonu	-	-	-	-	-	1	1
Toplantı Salonu	1	-	-	-	-	-	1
TOPLAM	1	-	-	-	-	1	2

Tablo 4’te birimde minimum 251 kişilik bir konferans salonu, maksimum 50 kişilik bir toplantı salonu olduğu görülmektedir.

Tablo 7: Diğer Hizmet Alanları

ALAN ADI	SAYI	ALAN (m ²)
Çay Ocağı, Kantin	1	252,19 (m ²)
Toplantı Salonu	1	39,67(m ²)
Arşiv, Depo, Ambar vb.	3	154,87(m ²)
Mescit	1	58,73(m ²)
Kapalı Diğer Hizmet Alanları		
...		
TOPLAM	6	504,46(m²)

Tablo 7’de diğer hizmet alanlarını en fazla arşiv, depo, ambar vb. nin oluşturduğu görülmektedir. En fazla alanı ise çay ocağı ve kantinin kapladığı görülmektedir.

Tablo 9: Taşıt Sayıları

TAŞIT CİNSİ	SAYI
Bisiklet	20
Otomobil	
Minibüs	
Kamyon	
Kamyonet	
TOPLAM	20

Tablo 9’da öğrencilerin kullanımına sunulan birime ait 20 bisikletin olduğu görülmektedir.

1.2.1. Bilgi Kaynakları ve Teknolojik Kaynaklar

Bu bölümde yer alan tablolar, biriminiz tarafından kullanılan kaynaklar dikkate alınarak doldurulacak ve gerekli açıklama ve değerlendirmeler yapılacaktır.

Biriminizde bulunan ancak tabloda yer almayan satırları ekleyiniz. Biriminizde bulunmayan satırları siliniz.

Tablo 10: Birim Tarafından Kullanılan Yazılımlar ve Kullanım Amaçları

YAZILIM TÜRÜ	PROGRAM ADI	KULLANIM AMACI
ÜNİVERSİTE TARAFINDAN GELİŞTİRİLEN YAZILIMLAR		
SATIN ALINAN VEYA KİRALANAN YAZILIMLAR	CABRİ 3D	Matematik Eğitimi
ÜCRETSİZ KULLANILAN YAZILIMLAR		

Tablo 10’da matematik eğitiminde kullanılması amacıyla Cabri 3D yazılımının satın alındığı/kiralandığı görülmektedir.

Tablo 11: Teknolojik Kaynaklar

TEKNOLOJİK KAYNAK ADI	SAYI
Masaüstü Bilgisayar	144
Dizüstü Bilgisayar	76
Tablet Bilgisayar	4
Cep Bilgisayarı	
Projeksiyon	61
Slayt Makinesi	
Yazıcı	90
Fotokopi Makinesi	2
Tarayıcı	5
Faks	1
Sunucu	1
Yazılım	
Tepegöz	
Episkop	
Barkot Okuyucu	
Baskı Makinesi	1
Fotoğraf Makinesi	7
Kamera	13
Televizyon	5
Müzik Seti	
TOPLAM	410

Tablo 11’de birime ait 410 teknolojik kaynağın olduğu, çoğunluğu masaüstü bilgisayarların (n=144), yazıcıların (n=90), dizüstü bilgisayarların (n=76) ve projeksiyon cihazlarının (n=61) oluşturduğu görülmektedir.

ablo

1.3.5 İnsan Kaynakları

1.3.5.1, Akademik Personel

Tablo 13: Akademik Personelin Unvanları İtibarıyla Dağılımı

UNVAN	SAYI
Prof. Dr.	11
Doç Dr.	6
Dr.Öğr. Üyesi	27
Araştırma Görevlisi	20
Öğretim Görevlisi	5
TOPLAM	69

Tablo 13'te birimde 69 akademik personelin bulunduğu, çoğunluğu doktor öğretim üyesi unvanına sahip akademik personelin oluşturduğu görülmektedir.

Tablo 14: Akademik Personelin Unvan İtibarıyla Çalıştığı Programlara Göre Dağılımı

PROGRAM ADI	PROF. DR.	DOÇENT DR.	DR. ÖĞR. ÜYESİ	ARŞ. GÖR.	ÖĞR. GÖR.	TOPLAM
Sınıf Eğitimi	2	1	2	2		7
Okul Öncesi Eğitimi		1	2	2	1	6
Sosyal Bilgiler Eğitimi	3	1	2	3	1	10
Türkçe Eğitimi	2		4	3	1	10
Fen Bilgisi Eğitimi	2	2	2	1		7
Matematik Eğitimi	1	1	3	3		8
Bilgisayar ve Öğretim			3	2		5
İngiliz Dili Eğitimi			2	1	1	4
Eğitim Programları ve Öğretim	1		2			3
Eğitim Yönetimi			2			2
Rehberlik ve Psikolojik			1	2	1	4
Eğitimde Ölçme ve Değerlendirme			1	1		2
Öğretim Teknolojileri			1			1
TOPLAM	11	6	27	20	5	69

Tablo 14'te birimde en fazla sayıda Profesörün Sosyal Bilgiler Eğitimi Anabilim Dalında, en fazla Doçentin Fen Bilgisi Eğitimi Anabilim Dalında, en fazla sayıda Doktor Öğretim Üyesinin Türkçe Eğitimi Anabilim Dalında, en fazla sayıda Araştırma Görevlisinin Sosyal Bilgiler, Türkçe ve Matematik Eğitimi Anabilim Dallarında, Okul Öncesi, Sosyal Bilgiler, Türkçe, İngiliz Dili Eğitimi ve Rehberlik ve Psikolojik Danışmanlık Anabilim Dallarında ise birer öğretim görevlisinin çalışmakta olduğu görülmektedir.

Tablo 20: Akademik Personelin Yaşlara Göre Dağılımı

	21-25 YAŞ	26-30 YAŞ	31-35 YAŞ	36-40 YAŞ	41-50 YAŞ	51 YAŞ ÜZERİ	TOPLAM	ORT. YAŞ
Öğretim Üyesi Sayısı			12	9	18	5	44	43
Öğretim Üyesi Oranı (%)			27	20	41	12	%100	
Diğer Öğretim Elemanı Sayısı	4	3	9	4	4	1	25	35
Diğer Öğretim Elemanı Oranı (%)	16	12	36	16	16	4	%100	
Topl. Personel Sayısı	4	3	21	13	22	6	69	40
Ak. Pers. Oranı (%)	6	4	30	19	32	9	%100	

Tablo 20’de birimdeki öğretim üyelerinin yaş ortalamasının 43, diğer öğretim elemanlarının yaş ortalamasının 35, akademik personelin yaş ortalamasının 40 olduğu görülmektedir. Birimdeki öğretim üyelerinin %41’i 41-50 yaşlarında iken diğer öğretim elemanlarının %36’sı 31-35 yaşlarındadır. Birimdeki akademik personelin %32’si 41-50, %30’u ise 31-35 yaşlarındadır.

Tablo 21: Akademik Personelin Kıdem/Hizmet Sürelerine Göre Dağılımı

KIDEM ARALIĞI	1-3 YIL	4-6 YIL	7-10 YIL	11-15 YIL	16-20 YIL	21-24 YIL	25 YIL ÜZERİ	TOPLAM
Öğretim Üyesi Sayısı		1	7	13	4	7	12	44
Öğretim Üyesi Oranı		2	16	30	9	16	27	100
Diğer Öğretim Elemanı Sayısı	5	1	10	5	2	1	1	25
Diğer Öğretim Elemanı Oranı (%)	20	4	40	20	8	4	4	100
Toplam Akademik Personel Sayısı	5	2	16	18	6	8	13	69
Toplam Akademik Personel Oranı (%)	7	3	24	26	9	12	19	100

Tablo 21’de birimdeki akademik personelin çoğunun kıdem/hizmet süresinin 11-15 yıl olduğu, öğretim üyelerinin çoğunun kıdem/hizmet süresinin 11-15 yıl olduğu, diğer öğretim elemanlarının çoğunun kıdem/hizmet süresinin ise 7-10 yıl olduğu görülmektedir.

Tablo 22: Akademik Personelin Cinsiyete Göre Dağılımı

UNVAN	KADIN		ERKEK		TOPLAM PERSONEL
	Sayı	Oran (%)	Sayı	Oran (%)	
Prof. Dr.	2	18	9	82	11
Doç Dr.	3	50	3	50	6
Dr. Öğr. Üyesi	6	22	21	78	27
Araştırma Görevlisi	12	60	8	40	20
Öğretim Görevlisi	2	40	3	60	5
TOPLAM	25	36	44	64	69

Tablo 22’de birimdeki akademik personelin %64’ünün erkek, %36’sının kadın olduğu, çoğu profesörün, doktor öğretim üyesinin ve öğretim görevlisinin erkek, çoğu araştırma görevlisinin kadın olduğu, kadın ve erkek doçent sayısının ise eşit olduğu görülmektedir.

Tablo 23: Akademik Personelin Temel Eğitim Alanlarına Göre Dağılımı

UNVAN	BEŞERİ VE SOSYAL BİLİMLER ALANI	SOSYAL TEMEL	SAĞLIK BİLİMLERİ TEMEL ALANI	DOĞA VE MÜHENDİSLİK BİLİMLERİ TEMEL ALANI
Prof. Dr.	11			
Doç Dr.	6			
Dr.Öğr. Üyesi	27			
Araştırma Görevlisi	20			
Öğretim Görevlisi	5			
TOPLAM	69			

Tablo 23'te birimdeki tüm akademik personelin temel alanının beşeri ve sosyal bilimler olduğu görülmektedir.

I.3.5.2. İdari Personel

Tablo 24: İdari Personel Sayıları

KADRO SINIFI	KADROLU ÇALIŞAN	BAŞKA KURUMLARA/BİRİMLERE GÖREVLENDİRİLEN PERSONEL SAYISI	BAŞKA KURUMLARDAN/BİRİMLERDEN GÖREVLENDİRİLEN PERSONEL SAYISI	FİİLİ ÇALIŞAN PERSONEL SAYISI
Genel İdari Hizmetler	3		1	4
Sağlık Hizmetleri				
Teknik Hizmetler				
Avukatlık Hizmetleri				
Yardımcı Hizmetler	2		2	4
Sözleşmeli Memur				
Daimi İşçi	5			5
TOPLAM	10		3	13

Tablo 24’te birimde fiili çalışan toplam 13 idari personelin bulunduğu, bunların 10’unun kadrolu çalıştığı, 3’ünün ise başka kurumlardan/birimlerden görevlendirildiği, 13 fiili çalışan idari personelin 5’inin daimi işçi, 4’ünün genel idari hizmetlerden ve 4’ünün ise yardımcı hizmetlerden sorumlu olduğu görülmektedir.

Tablo 25: İdari Personelin Yaş Grupları İtibarıyla Dağılımı

	18-25 YAŞ	26-30 YAŞ	31-35 YAŞ	36-40 YAŞ	41-50 YAŞ	51 YAŞ VE ÜZERİ	TOPLAM	ORTALAMA YAŞ
Kişi Sayısı	1	1		1	7	3	13	43
Oran (%)	8	8		8	53	23		

Tablo 25’te birimde fiili çalışan toplam 13 idari personelin 7’sinin 41-50 yaşlarında, 3’ünün ise 51 yaş ve üzerinde olduğu görülmektedir. 18-25, 26-30 ve 31-35 yaşlarında birer idari personel bulunmaktadır.

Tablo 26: İdari Personelin Hizmet Süreleri İtibarıyla Dağılımı

	1-3 YIL	4-6 YIL	7-10 YIL	11-15 YIL	16-20 YIL	21-24 YIL	25 YIL VE ÜZERİ	TOPLAM
Kişi Sayısı	6			2	1	1	3	13
Oran (%)	46			15	8	8	23	

Tablo 26’da birimde fiili çalışan toplam 13 idari personelin 6’sının hizmet süresinin 1-3yıl, 3’ünün hizmet süresinin en az 25 yıl, 2’sinin hizmet süresinin 11-15 yıl olduğu görülmektedir. Hizmet süresi 16-20 yıl ve 21-24 yıl olan birer idari personel bulunmaktadır.

Tablo 27: İdari Personelin Cinsiyet Dağılımı

KADRO SINIFI	KADIN		ERKEK		TOPLAM PERSONEL
	SAYI	ORAN(%)	SAYI	ORAN(%)	
Genel İdari Hizmetler	3	75	1	25	4
Sağlık Hizmetleri					
Teknik Hizmetler					
Avukatlık Hizmetleri					
Yardımcı Hizmetler	1	25	3	75	4
Sözleşmeli Memur					
Daimi İşçi	2	40	3	60	5
TOPLAM	6	46	7	54	13

Tablo 27’de birimde fiili çalışan toplam 13 idari personelin 7’sinin erkek, 6’sının kadın olduğu görülmektedir. Genel idari hizmetlerden kadınların çoğunun, yardımcı hizmetlerden ise erkeklerin çoğunun sorumlu olduğu ve daimi işçilerin çoğunun erkek olduğu görülmektedir.

Tablo 28: İdari Personelin Eğitim Durumuna Göre Dağılımı

	İLKÖĞRETİM	ORTA-ÖĞRETİM	ÖNLİSANS	LİSANS	YÜKSEK LİSANS	DOKTORA	TOPLAM
Kişi Sayısı	3	5	2	2	1		13
Oran (%)	23	39	15	15	8		100

Tablo 28’de birimde fiili çalışan toplam 13 idari personelin 1’inin yüksek lisans, 2’sinin lisans, 2’sinin önlisans, 5’inin ortaöğretim, 3’ünün ise ilköğretim mezunu olduğu görülmektedir.

Tablo 29: İdari Personel Eğitim Bilgileri

ADI SOYADI	TARİH	EĞİTİM YERİ	EĞİTİM KONUSU	EĞİTİM SÜRESİ
Nilüfer ERDOĞAN	14-25.12.2020	Online	Kalite	1saat 46 Dk.
Nesrin ERDOĞAN	14-25.12.2020	Online	Kalite	1saat 46 Dk.
Osman SARI	14-25.12.2020	Online	Kalite	1saat 46 Dk.
Şerafettin AÇIKALIN	14-25.12.2020	Online	Kalite	1saat 46 Dk.
Nihat KÖSE	14-25.12.2020	Online	Kalite	1saat 46 Dk.
Gamze KOÇ	14-25.12.2020	Online	Kalite	1saat 46 Dk.
Hatice Beyhan BÜYÜKBEZİRCİ	14-25.12.2020	Online	Kalite	1saat 46 Dk.
İsmail SELEK	14-25.12.2020	Online	Kalite	1saat 46 Dk.

Tablo 29’da birimde fiili çalışan toplam 13 idari personelin 8’inin 14-25 Aralık 2020 tarihlerinde düzenlenen kalite konulu 1 saat 46 dakika süren çevrimiçi eğitime katıldığı görülmektedir.

Tablo 30: Değişim Programı Kapsamında Yurtdışına Giden İdari Personel Bilgileri

Tablo 30’da birimde değişim programı kapsamında yurtdışına giden idari personelin olmadığı görülmektedir.

1.2.2. Sunulan Hizmetler

1.3.6.1, Eğitim Hizmetleri

Tablo 31: Program Bilgileri

PROGRAMIN ADI	Kuruluş Yılı	Lisans (5 Yıl)	Lisans (4 Yıl)	Lisans (4 Yıl- İ.Ö.)	TOPLAM
Sınıf Öğretmenliği	2001	-	1	-	1
Sosyal Bilgiler Öğretmenliği	2001	-	1	-	1
Sınıf Öğretmenliği İ.Ö.	2003	-	-	1	1
Okul Öncesi Öğretmenliği	2003	-	1	-	1
Okul Öncesi Öğretmenliği İ.Ö.	2005	-	-	1	1
Türkçe Öğretmenliği	2006	-	1	-	1
Sosyal Bilgiler Öğretmenliği	2008	-	-	1	1
Bilgisayar ve Öğretim Teknolojileri Öğretmenliği	2009	-	1	-	1
Türkçe Öğretmenliği İ.Ö.	2011	-	-	1	1
Fen Bilgisi Öğretmenliği	2012	-	1	-	1
İlköğretim Matematik Öğretmenliği	2012	-	1	-	1

Tablo 31’de birimdeki öğrenim süresi 4 yıl olan 11 programın 7’sinin normal öğretim, 4’ünün ise ikinci öğretim programı olduğu görülmektedir. Açılan ikinci öğretim programları, Sınıf Öğretmenliği, Okul Öncesi Öğretmenliği, Sosyal Bilgiler Öğretmenliği ve Türkçe Öğretmenliği programlarıdır.

Tablo 32: Öğrenim Türlerine Göre Öğrenci Sayıları

PROGRAMIN ADI	I. ÖĞRETİM ÖĞRENCİ SAYISI			II. ÖĞRETİM ÖĞRENCİ SAYISI			UZAKTAN ÖĞRETİM ÖĞRENCİ SAYISI			TOPLAM			TOPLAM ÖĞRENCİ SAYISI İÇİNDEKİ ORANI
	K	E	T	K	E	T	K	E	T	K	E	T	
Bilgisayar ve öğretim	17	48	65							17	48	65	3,11
Fen Bilgisi Öğretmenliği	133	47	180							133	47	180	10
İlköğretim Matematik	188	59	247							188	59	247	13,10
Okul Öncesi Öğretmenliği	248	69	317	50	36	86				298	105	403	22
Sınıf Öğretmenliği	257	79	336		1	1				257	80	337	18,14
Sosyal Bilgiler Öğretmenliği	202	137	339							202	137	339	18,25
Türkçe Öğretmenliği	184	102	286							184	102	286	15,40
TOPLAM	1229	541	1770	50	37	87				1279	578	1857	

Tablo 32’de birimde toplam 1857 öğrenci olduğu, birimdeki normal öğretim programlarında toplam 1770, ikinci öğretim programlarında ise toplam 87 öğrenci olduğu, normal öğretim programlarındaki toplam öğrenci sayısının ikinci öğretim programlarındaki öğrenci sayısından çok fazla olduğu, birimdeki öğrencilerin çoğunun kadın, Okul Öncesi Öğretmenliği programında öğrenim gördüğü (%22) görülmektedir.

Tablo 33: Öğrencilerin Temel Alanlara Göre Dağılımı

TEMEL ALAN ADI	ÖĞRENCİ SAYISI	ORAN(%)
Beşeri ve Sosyal Bilimler Temel Alanı	1857	
Sağlık Bilimleri Temel Alanı		
Doğa ve Mühendislik Bilimleri Temel Alanı		
TOPLAM		

Tablo 33'te birimdeki tüm öğrencilerin temel alanının beşeri ve sosyal bilimler olduğu görülmektedir.

Tablo 36: Öğrencilerin İllere Göre Dağılımı

İL ADI	ÖĞRENCİ SAYISI	İL ADI	ÖĞRENCİ SAYISI
ADANA	20	ORDU	10
ADYAMAN	7	SAKARYA	10
AFYONKARAHİSAR	328	SAMSUN	4
AĞRI	20	SİİRT	3
ANKARA	58	SİVAS	3
ANTALYA	65	TEKİRDAĞ	6
ARTVİN	10	TRABZON	20
AYDIN	38	ŞANLIURFA	19
BALIKESİR	26	UŞAK	18
BİLECİK	6	VAN	8
BİNGÖL	10	YOZGAT	3
BİTLİS	3	ZONGULDAK	3
BOLU	20	AKSARAY	15
BURDUR	11	KARAMAN	20
BURSA	57	KIRIKKALE	4
ÇANAKKALE	8	BATMAN	7
ÇORUM	5	ŞIRNAK	7
DENİZLİ	85	BARTIN	10
DIYARBAKIR	9	İĞDIR	20
EDİRNE	10	YALOVA	10
ELAZIĞ	10	KARABÜK	20
ESKİŞEHİR	48	KİLİS	20
GAZİANTEP	23	OSMANİYE	14
HATAY	13	KAHRAMANMARAŞ	15
ISPARTA	31	MARDİN	8
MERSİN	49		
İSTANBUL	26		
İZMİR	70		
KARS	20		
KASTAMONU	3		
KAYSERİ	4		
KIRKLARELİ	20		
KIRŞEHİR	20		
KOCAELİ	15		
KONYA	202		
KÜTAHYA	45		
MALATYA	10		
MANİSA	59		
MUĞLA	31		
MUŞ	5		
NEVŞEHİR	3		
NİĞDE	7		
		GENEL TOPLAM	1787

YÖS Öğrencisi hariç

Tablo 36’da birime en fazla sayıda öğrencinin Afyonkarahisar (n=328) ve yakın çevresinden (Konya, Denizli, İzmir, Antalya) geldiği, en az sayıda öğrencinin ise Bitlis, Kastamonu, Nevşehir, Siirt, Sivas, Yozgat ve Zonguldak’tan geldiği görülmektedir.

Tablo 37: Uluslararası Öğrenci Bilgileri

PROGRAMIN ADI	UYRUĞU	KADIN	ERKEK	TOPLAM
İlköğretim Matematik Öğretmenliği	SURİYE	2		2
Okul Öncesi Öğretmenliği	AFGANİSTAN	2		2
Okul Öncesi Öğretmenliği	SURİYE	1		2
Sınıf Öğretmenliği	SURİYE	1		1
Sosyal Bilgiler Öğretmenliği	SURİYE	1	1	2
Türkçe Öğretmenliği	SURİYE	2		2
TOPLAM		10	1	11

Tablo 37’de birimde biri erkek olmak üzere toplam 11 uluslararası öğrenci olduğu, 9’unun Suriye, 2’sinin Afganistan uyruklu olduğu görülmektedir. Afganistan uyruklu öğrencilerin sadece Okul Öncesi Öğretmenliği programına kayıtlı olduğu anlaşılmaktadır. Suriye uyruklu öğrencilerin kayıtlı oldukları programlar, İlköğretim Matematik, Okul Öncesi, Sınıf, Sosyal Bilgiler ve Türkçe Öğretmenliği programlarıdır.

Tablo 38: YKS Sonucu Yerleşen Öğrenci Sayısı ve Doluluk Oranı

PROGRAMIN ADI	YKS KONTENJANI	YKS SONUCU YERLEŞEN ÖĞRENCİ SAYISI	BOŞ KALAN KONTENJAN	DOLULUK ORANI (%)
Fen Bilgisi Öğretmenliği	30	32 (İki Öğrenci MEB Kontenjanından gelmiştir)		107
İlköğretim Matematik Öğretmenliği	50	50		100
Okul Öncesi Öğretmenliği	60	60		100
Sınıf Öğretmenliği	60	60		100
Sosyal Bilgiler Öğretmenliği	60	60		100
Türkçe Öğretmenliği	60	60		100
TOPLAM	320	322		

Tablo 38’e göre toplam 320 kontenjan ayrılan programlara YKS sonucu yerleşen öğrenci sayısı 322 iken doluluk oranı %107’tir. %7 lik artış ÖSYM’nin MEB Kontenjanındandır.

Tablo 39: YKS Sonucu Yerleşen Öğrencilerin Başarı Sıralamaları

BAŞARI SIRALAMASI	SAYI	ORAN(%)
İlk 10.000	7	
10.001-20.000	17	
20.001-50.000	95	
50.001-100.000	106	
100.001- 150.000	58	
150.001-200.000	5	
200.001-250.000	5	
250.001 +	20	
TOPLAM		

Tablo 39’da birime YKS sonucu yerleşen en fazla sayıda öğrencinin başarı sıralamasının 50001-100000 arasında olduğu görülmektedir.

Tablo 40: Geçiş Yapan Öğrenci Sayıları

GELEN ÖĞRENCİ	SAYI
Yatay Geçiş	37
Dikey Geçiş	6
Diğer Geçiş	1
TOPLAM	44
GİDEN ÖĞRENCİ	SAYI
Yatay Geçiş	34
Dikey Geçiş	
Diğer Geçiş	
TOPLAM	34

Tablo 40’da birime geçiş yaparak gelen öğrenci sayısının (n=44) geçiş yaparak giden öğrenci sayısından (n=34) fazla olduğu görülmektedir. Birime yatay geçişle gelen öğrenci sayısı 37, dikey geçişle gelen öğrenci sayısı 6, diğer geçiş ile gelen öğrenci sayısı 1 iken yatay geçişle giden öğrenci sayısı 34’tür.

Tablo 42: Değişim Programı Kapsamında Gelen Öğrenci Sayısı

DEĞİŞİM PROGRAMININ ADI	GELDİĞİ ÜNİVERSİTE	ÖĞRENCİ SAYISI	TARİH
ERASMUS	BOSNA-HERSEK	1	17.02.2020

Tablo 42’de birime değişim programı (Erasmus) kapsamında gelen öğrenci sayısının 1 olduğu, öğrencinin 17 Şubat 2020 tarihinde Bosna Hersek’ten geldiği görülmektedir.

Tablo 44: Mezun Durumdaki ve Mezun Olan Öğrenci Sayıları

PROGRAMIN ADI	MEZUN DURUMUNDAKİ ÖĞRENCİ SAYISI	MEZUN ÖĞRENCİ SAYISI	MEZUN ORANI (%)
Bilgisayar ve Öğretim Teknolojileri Öğretmenliği	30	32	93,75
Fen Bilgisi Öğretmenliği	32	59	
İlköğretim Matematik Öğretmenliği	8	60	
Okul Öncesi Öğretmenliği	41	67	
Okul Öncesi Öğretmenliği i.ö.	22	72	
Sınıf Öğretmenliği	26	85	
Sosyal Bilgiler Öğretmenliği	50	64	
Türkçe Öğretmenliği	19	67	
TOPLAM	258	506	556stoplam mezun sayısı

Tablo 44’te birimde mezun öğrenci sayısının 506, mezun durumdaki öğrenci sayısının 258 olduğu, en fazla sayıda öğrencinin Sınıf Öğretmenliği programından, en az sayıda öğrencinin ise Bilgisayar ve Öğretim Teknolojileri Öğretmenliği programından mezun olduğu görülmektedir.

I.3.6.2. Araştırma ve Geliştirme Hizmetleri

I.3.6.3. Tablo 45: Ulusal ve Uluslararası Proje Bilgileri

PROJE KAYNAKLARI	ÖNCEKİ YILDAN DEVREDEN PROJE SAYISI	YIL İÇİNDE EKLENEN PROJE SAYISI	YIL İÇİNDE BİTEN PROJE SAYISI	ERTESİ YILA DEVREDEN PROJE SAYISI
B.A.P.	15	1	7	9
SAN-TEZ				1
TÜBİTAK	4	4	4	2
KALKINMA AJANSI			1	
TA-GEM			1	
TOPLAM	19	5	13	12

Tablo 45'te birimde önceki yıldan devreden 19 projenin, yıl içinde eklenen 5 projenin, yıl içinde biten 13 projenin ve ertesi yıla devreden 12 projenin olduğu görülmektedir. Yıl içinde biten en fazla sayıda projenin B.A.P. projesi olduğu anlaşılmaktadır.

Tablo 46: Bilimsel Yayınlar

DEĞERLENDİRME KRİTERLERİ	SAYI
SCI, SSCI ve AHCI,CPCI-S, CPCI-SSH, ESCI içindeki indeks ve özler tarafından taranan dergilerde yayımlanan teknik not, editöre mektup, tartışma, örnek olay sunumu ve özet türünden yayınlar dışındaki makalelerin sayısı. (Web of Science Veri Tabanı Verilerine Göre)	29
SCI, SSCI ve AHCI,CPCI-S, CPCI-SSH, ESCI içindeki indeks ve özler tarafından taranan dergilerde yayımlanan teknik not, editöre mektup, tartışma, örnek olay sunumu ve özet türünden yayınların sayısı. (Web of Science Veri Tabanı Verilerine Göre)	3
TOPLAM	32

Tablo 46'da birimde Web of Science veri tabanı verilerine göre SCI, SSCI ve AHCI, CPCI-S, CPCI-SSH, ESCI içindeki indeks ve özler tarafından taranan dergilerde yayımlanan teknik not, editöre mektup, tartışma, örnek olay sunumu ve özet türünden yayınlar dışında 29 makalenin, SCI, SSCI ve AHCI, CPCI-S, CPCI-SSH, ESCI içindeki indeks ve özler tarafından taranan dergilerde yayımlanan teknik not, editöre mektup, tartışma, örnek olay sunumu ve özet türünden 3 yayının olduğu görülmektedir.

Tablo 47: Akademik Personelin ISI İndekslerine Giren Dergilerdeki Görevlerinin Dağılımı

PROGRAMIN ADI	BAŞ EDITÖR	EDITÖR	ÖZEL S. EDITÖRÜ	YRD. EDITÖR	YAYIN K. ÜYESİ	DEĞERLENDİRME K. ÜYESİ	DANIŞMA K. ÜYESİ	TOPLAM
Rehberlik ve Psikolojik						1		1
TOPLAM						1		1

Tablo 47'de birimde sadece Rehberlik ve Psikolojik Danışmanlık programındaki bir akademik personelin ISI indekslerine giren dergilerde değerlendirme kurulu üyeliği görevini yaptığı görülmektedir.

Tablo 48: Ulusal ve Uluslararası Hakemlik Sayıları

DÜZEY	SAYI
Ulusal	64
Uluslararası	79
TOPLAM	

Tablo 48’de birimdeki uluslararası hakemlik sayısının ulusal hakemlik sayısından daha fazla olduğu görülmektedir.

Tablo 51: Diğer Uygulama ve Hizmet Faaliyetleri Sayıları

Hizmet faaliyetlerinde Kongreye katılım ve makale çalışmalarının çok olduğu görülmektedir.

FAALİYET	SAYI
Seminer	8
Sergi	
Program Eğitimi	
Panel	1
Konferans	
Konser	4
Kurs	
Film Gösterimi / Belgesel	
Söyleşi / Dinleti	
Tiyatro	
Sempozyum	13
Kongre	70
Makale	157
Festival	
Tören	2
Diğer	61
Çalıştay	3
Proje Çalışmaları	12

Tablo 52: Burs Hizmetlerinden Yararlanan Öğrenci Sayıları

BURS ADI	YARARLANAN ÖĞRENCİ SAYISI

Tablo 53: Kısmi Zamanlı Öğrenci Çalıştırma Programı Kapsamında Çalışan Öğrenci Bilgileri

BÖLÜM	SAYI	ÇALIŞTIĞI BİRİM
İlköğretim Matematik Öğretmenliği	3	Dekanlık / Bölüm Sekreterliği
Sınıf Öğretmenliği	1	Dekanlık / Bölüm Sekreterliği
Bilgisayar (Yüksek Lisans)	1	Bilgisayar Laboratuvarı
TOPLAM	5	Dekanlık / Bölüm Sekreterliği

Tablo 53'te birimde kısmi zamanlı 5 öğrencinin çalıştığı, bunlardan İlköğretim Matematik Öğretmenliği programına kayıtlı üç öğrencinin ve Sınıf Öğretmenliği programına kayıtlı bir öğrencinin Dekanlık/Bölüm Sekreterliğinde, Bilgisayar Yüksek Lisans programına kayıtlı bir öğrencinin ise Bilgisayar Laboratuvarında çalıştığı görülmektedir.

Tablo 54: Öğrenci Topluluklarının Yürüttüğü Faaliyet Bilgileri

ÖĞRENCİ TOPLULUKLARI	ÜYE SAYISI	YIL İÇİNDE YÜRÜTÜLEN FAALİYETLER
TOPLAM		

Tablo 54'te birimde pandemi nedeniyle öğrenci topluluklarının hiçbir faaliyet yürütülmediği görülmektedir.

Tablo 55: Diğer Eğitim Faaliyet Bilgileri

TARİH	KONU	KONUŞMACI/ EĞİTMEN	KATILIMCI SAYISI

Tablo 55'te birimde pandemi nedeniyle diğer eğitim faaliyetlerinin yürütülmediği görülmektedir.

I.3.6.4. İdari Hizmetler

Tablo 57: Doğrudan Teminlere İlişkin Bilgiler

İŞİN ADI	DOĞRUDAN TEMİN TÜRÜ	DOĞRUDAN TEMİN ŞEKLİ	DOĞRUDAN TEMİN TARİHİ
Temizlik Mal. Alımları.	4734 S.K. 22 D	Mal ve Hizmet Alımı.	27.02.2020
Diğer. Tük. Mal Alımı.	4734 S.K. 22 D	Mal ve Hizmet Alımı.	16.03.2020
Mak. Tec. Bak. Onarım	4734 S.K. 22 A	Mal ve Hizmet Alımı.	17.06.2020
Temizlik Mal. Alımları.	4734 S.K. 22 D	Mal ve Hizmet Alımı.	26.08.2020
Diğer. Tük. Mal Alımı.	4734 S.K. 22 D	Mal ve Hizmet Alımı.	26.08.2020
Okul Bakım ve Onarım	4734 S.K. 22 D	Mal ve Hizmet Alımı.	28.08.2020
Diğer. Tük. Mal Alımı.	4734 S.K. 22 D	Mal ve Hizmet Alımı.	28.08.2020
Büro ve İş.Mak. Tec. Al	4734 S.K. 3 E	Mal ve Hizmet Alımı.	14.09.2020
Okul Bakım ve Onarım	4734 S.K. 22 D	Mal ve Hizmet Alımı.	08.10.2020
Diğer. Tük. Mal Alımı.	4734 S.K. 22 D	Mal ve Hizmet Alımı	25.11.2020
Temizlik Mal. Alımları.	4734 S.K. 22 D	Mal ve Hizmet Alımı	26.11.2020
Kırtasiye Alımı.	4734 S.K. 22 D	Mal ve Hizmet Alımı	02.12.2020
Okul Bakım ve Onarım	4734 S.K. 22 D	Mal ve Hizmet Alımı	10.06.2020 (Döner)
Büro ve İş.Mak. Tec. Al	4734 S.K. 22 D	Mal ve Hizmet Alımı	15.06.2020 (Döner)
Kırtasiye Alımı.	4734 S.K. 22 D	Mal ve Hizmet Alımı	16.06.2020 (Döner)
Okul Bakım ve Onarım.	4734 S.K. 22 D	Mal ve Hizmet Alımı	29.06.2020 (Döner)
Okul Bakım ve Onarım.	4734 S.K. 22 D	Mal ve Hizmet Alımı	06.07.2020 (Döner)
Kırtasiye Alımı.	4734 S.K. 22 D	Mal ve Hizmet Alımı	13.07.2020 (Döner)
Diğer. Tük. Mal Alımı.	4734 S.K. 22 D	Mal ve Hizmet Alımı	07.08.2020 (Döner)
Okul Bakım ve Onarım.	4734 S.K. 22 D	Mal ve Hizmet Alımı	07.08.2020 (Döner)
Büro ve İş.Mak. Tec. Al	4734 S.K. 22 D	Mal ve Hizmet Alımı	05.10.2020 (Döner)

Tablo 57’de birimde daha çok 4734 S.K. 22D türünde okul bakım ve onarım ile diğer tüketim malzemelerinin alımı işleri için mal ve hizmet alındığı görülmektedir.

1.3.7. Yönetim ve İç Kontrol Sistemi

Bu bölümde biriminizin yönetim yapısına ve iç kontrol yapısına yer verilecektir.

2. AMAÇ VE HEDEFLER

2.1. BİRİMİN AMAÇLARI

Bu bölümde biriminizin amaçlarına yer verilecektir.

* Belirlenen amaçların Afyon Kocatepe Üniversitesi 2019-2023 Stratejik Planında yer alan amaçlarla uyumlu olmasına dikkat edilmelidir.

2.2. BİRİMİN HEDEFLERİ

Bu bölümde biriminizin hedeflerine yer verilecektir.

* Belirlenen hedeflerin Afyon Kocatepe Üniversitesi 2019-2023 Stratejik Planında yer alan hedeflerle uyumlu olmasına dikkat edilmelidir.

3. FAALİYETLERE İLİŞKİN BİLGİ VE DEĞERLENDİRMELER

3.1. MALİ BİLGİLER

3.1.1 Bütçe Uygulama Sonuçları

Tablo 59: Bütçe Uygulama Sonuçları

TERTİP	KBÖ	TOPLAM BÜTÇE ÖDENEĞİ (TBÖ)	HARCAMA	KBÖ'YE GÖRE HARCAMA (%)	TBÖ'YE GÖRE HARCAMA (%)
09.4.1.00.2-01.1	9.067.599,00	8.240.492,21	8.240.492,21	% 90	% 100
09.4.1.00.2-02.1	1.105.000,00	1.136.728,80	1.136.728,80	% 102,88	% 100
09.4.1.00.2-03.2	19.600,00	26.600,00	26.530,77	% 135,37	% 100
09.4.1.00.2-03.3	15.700,00	14.610,00	14.610,00	% 93,06	% 100
09.4.1.00.2-03.7	2.100,00	2.300,00	2.300,00	% 109,53	% 100
09.4.1.00.2-03.8	2.200,00	2.200,00	2.200,00	% 100	% 100
09.4.1.07.2-01.1	15.188,00	63.025,05	63.025,00	% 414,97	% 100
TOPLAM	10.227,387	9.559.667	9.485.886.78	% 92,75	% 99,23

Tablo 59'da birimde TBÖ'ye (9.559.667) göre %99,23, KBÖ'ye (10.227,387) göre %92,75 oranında harcama yapıldığı görülmektedir.

Tablo 61: Döner Sermaye İşletmesi Bütçe Giderleri Uygulama Sonuçları

	01	02	03	05	06	10	TOPLAM
	PERSON GİDERL.	S.GÜV.K PR. G.	D.MAL-GİDERL.	H.CARİ TRANSF.	SERM. GİDER.	EK ÖDEME	
TOPLAM. ÖDENEK			23.289,77			742.976,02	766.265,79
HARCAMA			23.289,77			742.976,02	766.265,79
TOPLAM G. HARC.(%)			23.289,77			742.976,02	766.265,79

Tablo 61'de döner sermaye işletmesi bütçesinden %100 oranında harcama yapıldığı, 23.289,77 TL tutarında mal-hizmet alımı ve 742.976,02 TL tutarında ek ödeme için harcama yapıldığı görülmektedir.

Tablo 62: Döner Sermaye Gelirleri

GELİR KODU	GELİRİN TÜRÜ	GELİRİN MİKTARI
10.02	Gelir Getirici II	1.160.900,02
TOPLAM		1.160.900,02

Tablo 62'de Gelir Getirici II türündeki döner sermaye gelirinin toplam 1.160.900,02 TL olduğu görülmektedir.

* Gelir kodu, iki düzey halinde belirtilecektir ve döner sermaye gelirlerine vergiler dahil edilmeyecektir.

Tablo 63: Birim Bütçesinden Öğretim Üyesi Başına Düşen Döner Sermaye Gelirleri

DÖNER SERMAYE GELİR TOPLAMI	BİRİM ÖĞRETİM ÜYESİ SAYISI	ÖĞRETİM ÜYESİ BAŞINA DÜŞEN DÖNER SERMAYE GELİRİ
1.160.900,02	280	2.653,49

Tablo 63'te öğretim üyesi başına düşen döner sermaye gelirinin 2.653,49 TL olduğu görülmektedir.

3.1.2 Mali Denetim Sonuçları

3.1.2.1, Dış Denetim

2020 yılında Dış denetim sonuçları bulunmamaktadır.

3.1.2.2

2020 yılında iç denetim sonuçları bulunmamaktadır.

3.2. PERFORMANS BİLGİLERİ

3.3. Tablo 64: Performans Göstergeleri

PERFORMANS GÖSTERGESİ	
P.G. 1.2.1. Hizmet içi eğitime (eğiticilerin eğitimi) katılan öğretim elemanı sayısının biriminizde	100
P.G. 1.2.2. Ders veren öğretim elemanı başına düşen öğrenci sayısı	43
P.G. 1.2.3. Değişim programlarına katılan öğretim elemanı sayısının biriminizde görev yapan toplam öğretim elemanı sayısına oranı (%)	0
P.G. 1.3.1. Uluslararası öğrenci sayısının toplam öğrenci sayısına oranı (%)	0,59
P.G. 1.3.2. Biriminizin sorumlu olduğu ya da işbirliği yaptığı uluslararası etkinlik sayısı	0
P.G. 1.3.3. Uluslararası değişim programları kapsamında biriminize gelen öğrenci sayısı	1
P.G. 1.4.1. (7+1) sisteminin uygulandığı program sayısı	0
P.G. 1.4.2. Çift anadal ve yan dal programından mezun olan öğrenci sayısının toplam öğrenci sayısına oranı (%)	0
P.G. 1.4.3. Öğrencilerin mesleki gelişim ve kariyerlerine yönelik eğitsel etkinliklerin sayısı	0
P.G. 1.4.4. Ulusal ve uluslararası değişim programları kapsamında biriminizden giden öğrenci sayısı	
P.G. 1.4.5. Mezun öğrenci sayısının mezun olabilme durumuna gelen öğrenci sayısına oranı	58
P.G. 2.1.1. Üniversite mali kaynaklarıyla tamamlanan proje sayısı	
P.G. 2.1.2. Üniversite dışı ulusal kurum ve kişilerden sağlanan mali kaynaklarla tamamlanan proje sayısı	
P.G. 2.1.4. Öğretim üyesi başına düşen uluslararası yayın sayısı (Web of Science)	1,31
P.G. 2.1.5. Öğretim üyesi başına düşen uluslararası atıf sayısı (Web of Science)	2,32
P.G. 3.2.1. Dış danışma kurulları ile yapılan yıllık toplantı sayısı	1
P.G. 3.2.3. Çevre duyarlılığı kapsamında dış paydaşlarla yapılan etkinlik sayısı	
P.G. 3.3.2. Mezunlara yönelik düzenlenen etkinlik sayısı	1
P.G. 3.3.3. Kariyer sahibi mezunlarımızın katılımıyla gerçekleştirilen etkinlik sayısı	1
P.G. 4.2.1. Kurum tarafından verilen hizmet içi eğitime katılan personel sayısının biriminizde çalışan toplam personel sayısına oranı (%)	%100
P.G. 4.2.2. İdari personelin ortalama eğitim düzeyi (İlköğretim=1, Ortaöğretim=2, Ön Lisans=3, Lisans=4, Lisansüstü=5)	2,46
P.G. 4.2.3. Norm kadro çalışması sonucu tespit edilen akademik personel sayısının karşılanma oranı(%)	41
P.G. 4.2.4. Norm kadro çalışması sonucu tespit edilen idari personel sayısının karşılanma oranı(%)	0
P.G. 4.2.5. Norm kadro çalışması sonucu tespit edilen işçi sayısının karşılanma oranı(%)	0
P.G. 4.3.1. Mali konulara ilişkin verilen eğitimlere katılan sorumlu personel sayısı	0
P.G. 4.3.4. Döner sermaye gelirleri (₺)	1160693,4
P.G. 4.4.3. Taşınırların etkin kullanım oranı [100- (Kayıttan düşen taşınırlar/Mevcut taşınırlar x 100)]	100

Tablo 64’te birimde hizmet içi eğitime (eğiticilerin eğitimi) katılan öğretim elemanı sayısının toplam öğretim elemanı sayısına oranının %100, ders veren öğretim elemanı başına düşen öğrenci sayısının 43, uluslararası öğrenci sayısının toplam öğrenci sayısına oranının %0.59, uluslararası değişim programları kapsamında birime gelen öğrenci sayısının 1, Mezun öğrenci sayısının mezun olabilme durumuna gelen öğrenci sayısına oranının %58, Web of Science veri tabanına göre öğretim üyesi başına düşen uluslararası yayın sayısının 1.31 iken uluslararası atıf sayısının 2.32, dış danışma kurulları ile yapılan yıllık toplantı sayısının 1, mezunlara

yönelik düzenlenen etkinlik sayısının 1, kariyer sahibi mezunlarımızın katılımıyla gerçekleştirilen etkinlik sayısının 1, kurum tarafından verilen hizmet içi eğitime katılan personel sayısının birimde çalışan toplam personel sayısına oranının %100, idari personelin ortalama eğitim düzeyinin daha çok ortaöğretim-önlisans, norm kadro çalışması sonucu tespit edilen akademik personel sayısının karşılanma oranının %41, döner sermaye gelirin 1160693,40 ₺, taşınırların etkin kullanım oranının %100 olduğu görülmektedir.

4. KURUMSAL KABİLİYET VE KAPASİTENİN DEĞERLENDİRİLMESİ

4.1. GÜÇLÜ YÖNLER

Genç, dinamik, gelişime açık, ulusal ve uluslararası düzeyde meslektaşlarıyla ortak bilimsel araştırmalar gerçekleştiren, bilimsel gelişimleri takip edebilen akademik personele sahip olmak ayrıca yetiştirmekte olduğu öğretmen adaylarıyla 21. Yüzyıl becerilerine sahip öğrenciler yetiştirecek potansiyele sahip olmak, bulunduğu bölgede tercih edilen bir fakülte olmak, bulunduğu coğrafi konumun avantajlarını iyi değerlendirmek.

4.2. İYİLEŞTİRMEYE AÇIK YÖNLER

Öğretmen adaylarının çok yönlü yetiştirebilmeleri için daha fazla sosyal etkinlik ve kulüp çalışmalarına yer vermek; bu çalışmalardan elde edilen çıktılarının sergilenmesini sağlamak; drama çalışmaları için cep tiyatrosu, oyun ve fiziki etkinlikler için spor salonu, fakülte bünyesinde çocuk kütüphanesi, laboratuvar sayılarının artırılması, akıllı tahtaların sayılarının artırılması ve çeşitli yazılımların yüklenmesi, birleştirilmiş sınıflarda öğretim gibi okul dışı öğrenmeye yer verilmesi gereken dersler kapsamında kullanılmak üzere fakülteye ait servislerin sağlanması, fakülte bünyesinde uygulama okulu (okulöncesi, ilkokul, ortaokul), materyal müzesi oluşturulması, alana özgü dersliklerin açılması (gerekli fiziki donanımın sağlandığı) ek olarak öğretim elemanı sayısının artırılması hedeflenmektedir.

4.3. DEĞERLENDİRME

Eğitim fakültelerine öğrenci alımlarında mülakatların yapılması, bu bağlamda öğretmen adaylarının diksiyon, iletişim, beden dili, gelişime açık olma gibi boyutlar açısından değerlendirilmesi sağlanmalıdır.

Eğitim öğretim sürecinde ise değerlendirme çalışmaları dersler bazında öğretim elemanları tarafından gerçekleştirilmektedir.

5. ÖNERİ VE TEDBİRLER

Fakültede daha fazla sosyal etkinlik ve kulüp çalışmalarına yer vermek; bu çalışmalardan elde edilen çıktılarının sergilenmesini sağlamak; drama çalışmaları için cep tiyatrosu, oyun ve fiziki etkinlikler için spor salonu, fakülte bünyesinde çocuk kütüphanesi, laboratuvar sayılarının artırılması, akıllı tahtaların sayılarının artırılması ve çeşitli yazılımların yüklenmesi, birleştirilmiş sınıflarda öğretim gibi okul dışı öğrenmeye yer verilmesi gereken dersler kapsamında kullanılmak üzere fakülteye ait servislerin sağlanması, fakülte bünyesinde uygulama okulu (okulöncesi, ilkokul, ortaokul), materyal müzesi oluşturulması, alana özgü dersliklerin açılması (gerekli fiziki donanımın sağlandığı) ek olarak öğretim elemanı sayısının artırılması hedeflenmektedir. Bunun yanı sıra eğitim fakültelerine öğrenci alımlarında mülakatların yapılması, bu bağlamda öğretmen adaylarının diksiyon, iletişim, beden dili, gelişime açık olma gibi boyutlar açısından değerlendirilmesi sağlanmalıdır.

EK-1: İÇ KONTROL GÜVENCE BEYANI

İÇ KONTROL GÜVENCE BEYANI

Harcama yetkilisi olarak yetkim dahilinde:

Bu raporda yer alan bilgilerin güvenilir, tam ve doğru olduğunu beyan ederim.

Bu raporda açıklanan faaliyetler için idare bütçesinden harcama birimimize tahsis edilmiş kaynakların etkili, ekonomik ve verimli bir şekilde kullanıldığını, görev ve yetki alanım çerçevesinde iç kontrol sisteminin idari ve mali kararlar ile bunlara ilişkin işlemlerin yasalık ve düzenliliği hususunda yeterli güvenceyi sağladığımı ve harcama birimimizde süreç kontrolünün etkin olarak uygulandığını bildiririm.

Bu güvence, harcama yetkilisi olarak sahip olduğum bilgi ve değerlendirmeler, iç kontroller, iç denetçi raporları ile Sayıştay raporları gibi bilgim dahilindeki hususlara dayanmaktadır.

Burada raporlanmayan, idarenin menfaatlerine zarar veren herhangi bir husus hakkında bilgim olmadığını beyan ederim.

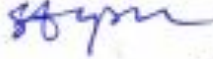

Prof. Dr. Ahmet Ali GAZEL
DEKAN

EK-2: BİRİM YÖNETİM KURULU

Prof.Dr.Ahmet Ali GAZEL (Başkan)



Prof.Dr.Hakkı YAZICI (Üye)



Prof.Dr.Ersin KIVRAK (Üye)



Prof.Dr.Gürbüz OCAK (Üye)



Doç.Dr.Bülent AYDOĞDU(Üye)



Doç.Dr.Nuray Kurtdede FIDAN(Üye)



Dr.Öğr.Üyesi Mücahit GÜLTEKİN(Üye)

