

# **BİRİM FAALİYET RAPORU (Eğitim) 2017**

## NOT

- 1) Rapor taslağında, tabloların ve açıklamaların nasıl, kimler tarafından ve hangi ayrıntıyla yapılacağına dair açıklamalar yapılmıştır.
- 2) Rapor, bu açıklamalar ve Kamu İdarelerince Hazırlanacak Faaliyet Raporları Hakkında Yönetmelik'in II. Bölüm'ünde yer alan "Raporlama İlkeleri" başlığı altındaki hususlar dikkate alınarak rapor formatında hazırlanacaktır.
- 3) Tabloları ve açıklamaları 2016 yılını dikkate alarak doldurunuz.
- 4) Raporda ilgili açıklama ve değerlendirmeler yapılırken iç ve dış paydaş anket sonuçları da göz önünde bulundurulacaktır. Söz konusu anketlere ilişkin sonuçlar Üniversitemiz ADEK Sistemi'ne yüklenecek olup, sisteme [www.adek.aku.edu.tr](http://www.adek.aku.edu.tr) adresinden erişim sağlayabilirsiniz.
- 5) Diğer birimlerin görev alanına giren tablo, açıklama ve başlıkları kaldırarak sadece sizden istenilen alanları doldurunuz.
- 6) Doldurmanız istenmeyen tabloları çıkartarak tabloları numaralandırınız ve biriminizi ilgilendiren tabloları esas alan bir "Tablolar Listesi" hazırlayınız. El ile ya da otomatik olarak "İçindekiler" bölümünü oluşturunuz.
- 7) Taslakta yer alan tabloların kimler tarafından, nasıl doldurulacağına dair açıklama kutularını ve soruların yer aldığı kutuları kaldırarak rapora son halini veriniz.
- 8) 2017 yılında Yükseköğretim Kurulu Değerlendirme Ekipleri'nin biriminize yapacağı ziyaretlerde, raporlar üzerinden değerlendirme yapacağı göz önünde bulundurularak birim faaliyet raporu ayrıntılı olarak hazırlanmalıdır.
- 9) Rapor tamamlandıktan sonra EK-1'de yer alan İç Kontrol Güvence Beyanı harcama yetkilisince imzalanacaktır.
- 10) "Afyon Kocatepe Üniversitesi Kalite Güvencesi Yönergesi"nin 8. Maddesine göre raporu hazırlama sorumluluğu "**Birim Yönetim Kuruluna**" aittir. Bu kapsamda, raporun yönergenin ilgili maddesi doğrultusunda hazırlanıp Yönetim Kurulu kararı alınarak Kalite Komisyonu'na sunulmak üzere Strateji Geliştirme Daire Başkanlığına gönderilmesi gerekmektedir.
- 11) Raporda eklemeyi uygun gördüğünüz tablo, içerik vb. bilgiler bulunması halinde ilgili başlıkların altında yer verebilirsiniz.

# İÇİNDEKİLER

<b>I - GENEL BİLGİLER</b> .....	
A- Misyon ve Vizyon.....	
B- Görev, Yetki ve Sorumluluklar.....	
C- İdareye İlişkin Bilgiler.....	
1- Tarihsel Gelişim.....	
2- Örgüt Yapısı.....	
3- Fiziksel Yapı.....	
3.1. Taşınmazlar.....	
3.2. Taşınırlar.....	
4- Bilgi ve Teknolojik Kaynaklar.....	
4.1. Yazılım Kaynakları.....	
4.2. Donanım Kaynakları.....	
4.3. Kütüphane Kaynakları.....	
5- İnsan Kaynakları.....	
5.1. Akademik Personel Sayıları.....	
5.2. İdari Personel Sayıları.....	
5.3. Çalışanların Demografik Özelliklerine Göre Dağılımı.....	
5.4. Akademik Personelin Alanlara Göre Dağılımı ve Ortalama Unvan Düzeyi.....	
5.5. Personel Eğitim Bilgileri.....	
6- Sunulan Hizmetler.....	
6.1. Eğitim Hizmetleri.....	
6.1.1. Akademik Programlar ve Öğrenci Sayıları.....	
6.1.2. Öğrenci Niteliği.....	
6.1.3. Ders Saati ve Staj Yapan Öğrenci Sayıları ile Akademik Takvim.....	
6.1.4. Değişim Programı Hizmetleri.....	
6.1.5. Birimin Ağırlıklı Akademik Alanları.....	
6.2. Araştırma ve Geliştirme Hizmetleri.....	
6.3. Sağlık Hizmetleri.....	
6.4. Sosyal Hizmetler.....	
6.5. İdari Hizmetler.....	
7- İç Kontrol Sistemi.....	
8- Yönetimin Etkinliği ve Hesap Verebilirliği.....	
D- Diğer Hususlar.....	
<b>II - AMAÇ VE HEDEFLER</b> .....	
<b>III - FAALİYETLERE İLİŞKİN BİLGİ VE DEĞERLENDİRMELER</b> .....	
A- Mali Bilgiler.....	
1- Bütçe Uygulama Sonuçları.....	
2- Mali Denetim Sonuçları.....	
B- Performans Bilgileri.....	
1- Faaliyet ve Proje Bilgileri.....	
1.1. Eğitim- Öğretim Faaliyetlerinin Değerlendirilmesi.....	
1.2. Araştırma ve Geliştirme Faaliyetlerinin Değerlendirilmesi.....	
2- Performans Sonuçları.....	
3- Diğer Hususlar.....	
<b>IV- KURUMSAL KABİLİYET VE KAPASİTENİN DEĞERLENDİRİLMESİ</b> .....	
A- GÜÇLÜ YÖNLER.....	
B- İYİLEŞTİRMEYE AÇIK YÖNLER.....	
C- DEĞERLENDİRME.....	
<b>V- ÖNERİ VE TEDBİRLER</b> .....	

# HARCAMA YETKİLİSİ SUNUŞU

Fakültemiz toplam kalite yönetimi ilkeleri çerçevesinde akademik, idari personel ve öğrencileriyle bir bütün halinde çalışmayı tercih etmektedir. Gerek akademik personelin gerekse öğrencilerin her türlü bilimsel ve eğitim-öğretim çalışmaları elimizdeki tüm imkânlarla desteklenmektedir.

AKÜ Eğitim Fakültesi, 24289 sayılı Resmi Gazetede yayınlanan 10 Ocak 2001 tarih ve 4617 sayılı kanunla kurulmuş olup, bünyesinde şu bölümler bulunmaktadır:

- **EĞİTİM BİLİMLERİ BÖLÜMÜ**

- Eğitimde Ölçme ve Değerlendirme AD
- Eğitim Programları ve Öğretim AD
- Eğitim Yönetimi A.D.
- Rehberlik ve Psikolojik Danışmanlık A.D.
- Hayat Boyu Öğrenme ve Yetişkin Eğitimi A.D.
- Öğretim Teknolojileri A.D.
- Eğitimin Felsefi, Sosyal ve Tarihi Temelleri A.D.

- **TEMEL EĞİTİM BÖLÜMÜ**

- Okul Öncesi Eğitimi A.D
- Sınıf Eğitimi A.D

- **TÜRKÇE VE SOSYAL BİLİMLER EĞİTİMİ BÖLÜMÜ**

- Sosyal Bilgiler Eğitimi A.D
- Türkçe Eğitimi A.D.

- **MATEMATİK VE FEN BİLİMLERİ EĞİTİMİ BÖLÜMÜ**

- Fen Bilgisi Eğitimi A.D
- Matematik Eğitimi A.D

- **BİLGİSAYAR VE ÖĞRETİM TEKNOLOJİLERİ EĞİTİMİ BÖLÜMÜ**

- Bilgisayar ve Öğretim Teknolojileri Eğitimi A.D.

- **YABANCI DİLLER EĞİTİMİ BÖLÜMÜ**

- Alman Dili Eğitimi A.D.
- Fransız Dili Eğitimi A.D.
- İngiliz Dili Eğitimi A.D.

2011 yılından itibaren Fakültemiz de Pedagojik Formasyon Eğitimi Sertifika programı eğitimi de yürütülmekte olup; bugüne kadar toplam -3724- öğrenciye sertifika verilmiş olup 2017 yılında da-998- öğrenciye de eğitim verilmiştir.

Yükselen eğitilmiş insan ihtiyacı, genelde okulların özelde ise öğretmen yetiştiren kurumların önemini giderek daha çok hissettirmektedir. Çağın ihtiyaçlarına uygun bireylerin yetiştirilmesinde stratejik öneme sahip olan okullarda, bu misyonun önemli kısmı doğrudan öğretmenlere düşmektedir. Öğretmenlerin toplumsal yaşamda model bireyler olarak, yeni neslin istenilen niteliklerle donatılmasındaki rolü tartışılmaz bir olgudur.

Gelecekte Fakültemiz akademik birimlerinin akademik ve eğitim-öğretim çalışmalarının nicelik ve kalitesinin artırılması öncelikli hedefimiz olacaktır.

Bu bağlamda Fakültemiz ve bölümlerinde, toplumun çağdaş eğitim ihtiyaçlarını karşılayacak, Atatürk ilke ve inkılaplarına bağlı, analitik düşünen ve sorgulayan öğretmenler yetiştirmek hedeflenmektedir.

Prof. Dr. Murat PEKER  
Dekan

# - GENEL BİLGİLER

## A- Misyon ve Vizyon

### A- Vizyon

Yükseköğretim Kurulu'nun izin verdiği alanlarda, onun öngördüğü programlarla öğretmen yetiştirmektir. Fakültemiz, öğretmen eğitimini ve bu alandaki araştırma ve öğretim etkinliklerini evrensel standartlarda yürüterek ulusumuzun ve insanlığın toplumsal, kültürel, ekonomik, bilimsel ve teknolojik gelişimine katkıda bulunan öğretmenleri yetiştirmeyi amaç edinmiştir.

### B-Misyon

Yeni eğitim teknolojilerini izleyen ve üreten, yenilikçi, yaratıcı, etik değerleri gelişmiş, paydaşları ile etkili bir iletişim ve işbirliği kurabilen, çağdaş anlamda toplumsal dönüşüm sürecinde önderlik rolü üstlenen bir akademik kadro ile ülkemizin ve insanlığın geleceğini biçimlendirecek olan eğitimcileri ve eğitim araştırmacılarını yetiştirmektir.

## B- Görev, Yetki ve Sorumluluklar

2547 sayılı Yüksek Öğretim Kanunu çerçevesinde Fakültemiz 24289 sayılı ve 16 Ocak 2001 tarihli Resmi Gazete ilanı ile kurulmuştur.

Birimin faaliyet alanını düzenleyen mevzuat ve yükümlülükler; 657 sayılı Devlet Memurları Kanunu, 2547 sayılı Yüksek Öğretim Kanunu 2914 sayılı Yüksek Öğretim Personel Kanunu, 4734 sayılı Kamu İhale Kanunu, 5018 sayılı Kamu Mali Yönetimi ve Kontrol Kanunu ve bu kanunlara dayalı yayınlanan yönetmelik, tüzük, tebliğ, karar ve yürürlükteki mevzuat, Afyon Kocatepe Üniversitesi Eğitim-Öğretim ve Sınav Yönetmeliği, Yükseköğretim Kurumları Öğrenci Disiplin Yönetmeliğidir.

## C- İdareye İlişkin Bilgiler

### 1- Tarihsel Gelişim

Eğitim Fakültesi 2547 sayılı Kanun'un 2880 sayılı Kanun'la değişik 7/d-2, 7/h maddeleri ile 2809 sayılı Kanun'un 6.maddesi uyarınca İlköğretim Bölümüne bağlı olarak Sınıf Öğretmenliği ve Sosyal Bilgiler Öğretmenliği Anabilim Dalı açılarak 100'er öğrenci alınmasına karar verilmiştir.

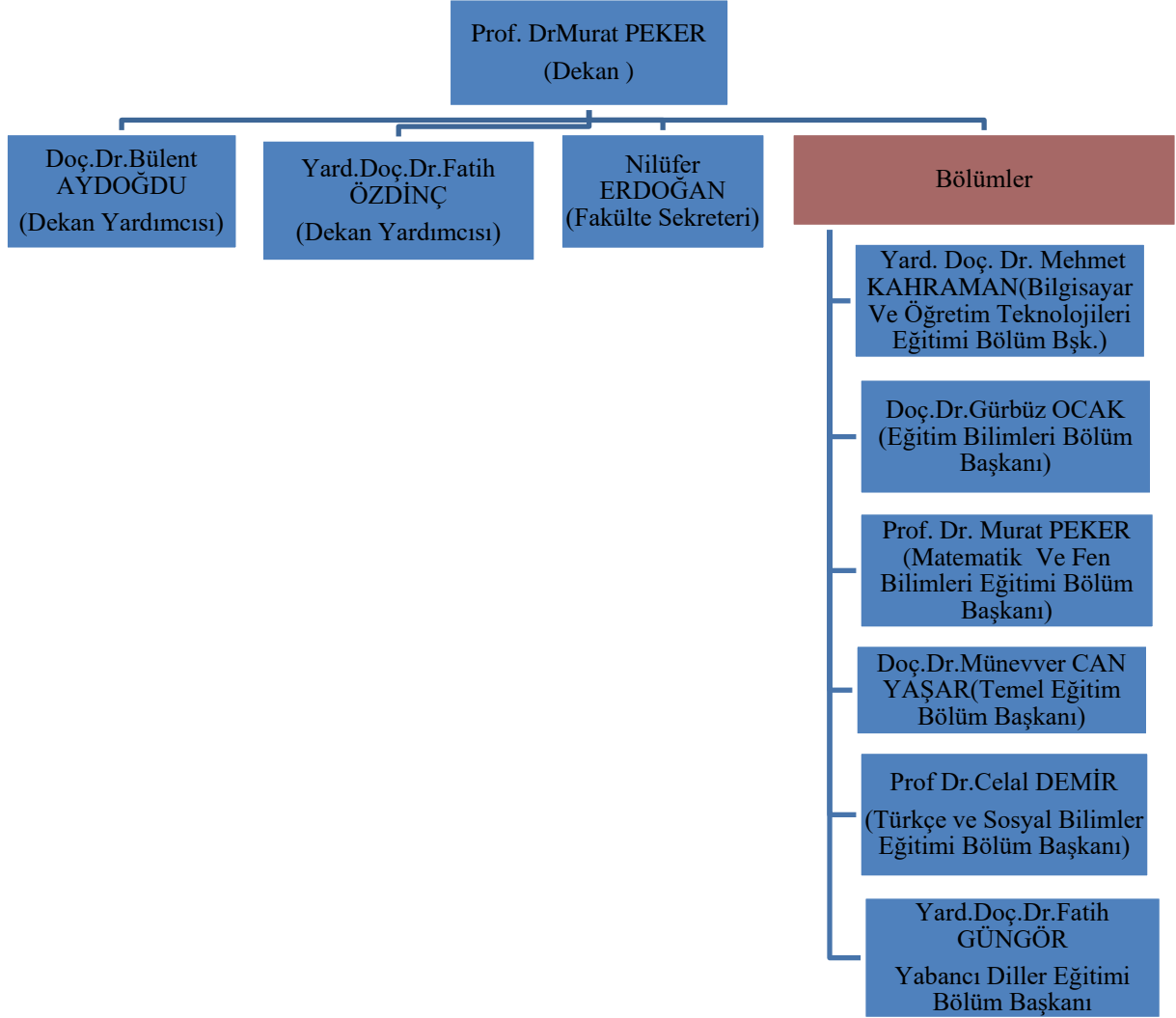
Sınıf Öğretmenliği programı (2001), Sınıf Öğretmenliği programı İkinci Öğretim(2003), Sosyal Bilgiler Öğretmenliği programı (2001), Sosyal Bilgiler Öğretmenliği programı İkinci Öğretim(2008), Okul Öncesi Öğretmenliği programı (2003), Okul Öncesi Öğretmenliği programı İkinci Öğretim (2005), Türkçe Öğretmenliği programı (2006), Bilgisayar ve Öğretim Teknolojileri Eğitimi Bölümüne bağlı olarak da Bilgisayar ve Öğretim Teknolojileri Öğretmenliği programına (2009), Fen Bilgisi Öğretmenliği, İlköğretim Matematik Öğretmenliği programlarına, 2012 yılında öğrenci alınmıştır.

YÖK yürütme kurulunun 15.06.2016 tarihli toplantısında alınan kararla Eğitim Fakültelerinin Bölüm ve Anabilim Dalları yeniden yapılandırılmıştır. İlköğretim Bölümü, Türkçe Eğitimi Bölümü, Ortaöğretim Fen ve Matematik Alanlar Eğitimi ve Ortaöğretim Sosyal Alanlar Eğitimi Bölümü kapatılmıştır. Yeni açılan bölümler; Matematik ve Fen Bilimleri Eğitimi Bölümü (Matematik Eğitimi AD ve Fen Bilgisi Eğitimi AD) Temel Eğitim Bölümü (Sınıf Eğitimi AD ve Okul Öncesi Eğitimi AD), Türkçe ve Sosyal Bilimler Eğitimi Bölümü (Sosyal Bilgiler Eğitimi AD ve Türkçe Eğitimi AD), şeklindedir.

Eğitim Fakültesi, Matematik ve Fen Bilimleri Eğitimi Bölümü, Temel Eğitim Bölümü, Eğitim Bilimleri Bölümü, Türkçe ve Sosyal Bilimler Eğitimi Bölümü, Bilgisayar ve Öğretim Teknolojileri Eğitimi Bölümü, Yabancı Diller Eğitimi Bölümü olmak üzere 6 bölümle eğitim öğretim yapılmaktadır

## 2- Örgüt Yapısı

Bu bölümde, biriminizin örgüt yapısına ilişkin şema ve açıklamalara yer verilecektir.



### 3- Fiziksel Yapı

#### 3.1. Taşınmazlar

Bu bölümde taşınmazınızın bulunduğu yerleşke hakkında bilgi verilecektir. (Bağımsız yerleşkelerde bulunan birimler yerleşke alanlarına ilişkin m<sup>2</sup>, mülkiyet durumu vb. bilgilere yer verecektir. )

**Tablo 1:** Kapalı Alanların Yerleşke ve Hizmet Alanlarına Göre Dağılımı Tablosu

HİZMET ALANLARI	ANS KAMPÜSÜ	A. KARAHİSARİ KAMPÜSÜ	A. ÇETİNKAYA KAMPÜSÜ	BOLVADİN KIRKGÖZ KAMPÜSÜ	SANDIKLI YUNUS EMRE KAMPÜSÜ	DİĞER YERLEŞKELER
Eğitim	Eğitim 1.binası					
Ar-Ge						
Sağlık						
Kütüphane						
Kongre ve Konferans Salonları						
Sosyal (Yemekhane, Kantin, Kafeterya, Sinema vb.)						
Kapalı Spor Tesisleri						
Açık Spor Tesisleri						
Barınma (Yurt, Misafirhane, Otel vb.)						
İdari						
Diğer						
<b>TOPLAM</b>						

Fakültemiz Ahmet Necdet Sezer Kampusu içerisinde yer almaktadır.



**Tablo 2:** Eğitim ve Ar-Ge Alanlarının Kullanım Şekline ve Kapasitesine Göre Dağılımı Tablosu

Eğitim Binamızda 33 derslik,3 laboratuvar, 2 adet uygulama dersliği mevcut.

EĞİTİM VE AR-GE ALANLARI	KAPASİTESİ (KİŞİ)						TOPLAM
	0-50	51-75	76-100	101-150	151-250	251-Üzeri	
Amfi							
Sınıf	15	13	7				35
Diğer Eğitim Alanları	1		1				2
Laboratuvarlar	Eğitim	1	2				3
	Araştırma						
	Diğer						
<b>TOPLAM</b>	<b>17</b>	<b>15</b>	<b>8</b>				<b>40</b>

Eğitim Binamızda 35 derslik,3 laboratuvar, 2 adet uygulama dersliği mevcut.

**Tablo 3:** Kütüphane Hizmet Alanları Tablosu

ALAN ADI		SAYISI	OTURMA KAPASİTESİ	ALANI (m <sup>2</sup> )
KÜTÜPHANE ALANLARI	Genel Kütüphane Alanı			
	Grup Çalışma Odası			
	Multimedya Salonu			
	E-kütüphane Salonu			
	Konferans Salonu		336	
	Akademisyen Çalışma Odası			
	Toplantı Salonu			
	Referans Kaynaklar Salonu			
	İdari Birimler			
<b>TOPLAM</b>				

Fakültemiz Ahmet Necdet Sezer kampüsü içerisinde bulunduğundan bağımsız kütüphanesi bulunmamaktadır. Öğrencilerimiz merkez kütüphaneden yararlanmaktadır.

**Tablo:** Toplantı ve Konferans Salonlarının Sayı ve Kapasitelerine Göre Dağılımı Tablosu

SALONLAR	KAPASİTESİ						
	0-50	51-75	76-100	101-150	151-250	251 ≥	TOPLAM
Konferans Salonu						1	1
Toplantı Salonu	1						1
<b>TOPLAM</b>							<b>2</b>

Fakültemizde 350 kapasiteli konferans salonu 25 kişilik toplantı salonumuz mevcuttur.

**Tablo:** Akademik ve İdari Personel Hizmet Alanları Tablosu

	SAYISI (ADET)	ALANI (m <sup>2</sup> )	KULLANICI SAYISI	ODA BAŞINA DÜŞEN PERSONEL SAYISI	PERSONEL BAŞINA DÜŞEN ALAN MİKTARI (m <sup>2</sup> )
Akademik Personel Çalışma Odası	49	893 m <sup>2</sup>	62	1,26	18,22
İdari Personel Çalışma Odası	6	157 m <sup>2</sup>	8	1,33	20
İdari Personel Servis Odası					
<b>TOPLAM</b>	<b>55</b>	<b>1050 m<sup>2</sup></b>	<b>70</b>	<b>2,59</b>	<b>38,22</b>

Akademik personel sayısı idari personel sayısından fazla olması nedeniyle akademik personel başına düşen alan daha azdır.

**Tablo:** Diğer Hizmet Alanları Tablosu

	SAYISI (ADET)	ALANI (m <sup>2</sup> )	ORTALAMA ALANI (m <sup>2</sup> )
Sürekli Eğitim ve Araştırma Merkezi			
Kültür Evi			
Basım Evi			
Gözlem Evi			
Arşiv			
Atölye			
Depo	2	103(m <sup>2</sup> )	52(m <sup>2</sup> )
Kapalı Garaj			
Ambar			
Cami/ Mescit	1	113(m <sup>2</sup> )	113(m <sup>2</sup> )
Kapalı Diğer Hizmet Alanları			
<b>TOPLAM</b>	<b>3</b>	<b>216(m<sup>2</sup>)</b>	<b>108(m<sup>2</sup>)</b>

Fakültemiz Ahmet Necdet Sezer Kampüsü içerisinde yer almaktadır. Binamızda bulunan depo ve mescitlere ayrılan alan ortalama 108 (m<sup>2</sup>)

## 3.2. Taşınırlar

**Tablo:** Taşınır Malzeme Verilerine İlişkin Tablo

DAYANIKLI TAŞINIRLAR	SAYI	TUTAR
Tesis, Makine ve Cihazlar	130	227.871,40
Taşıtlar (Bisiklet)	20	8436,06
Demirbaşlar	4117	1.974.073,20

Fakültemiz 4734 sayılı Kamu İhale Kanunu kapsamında bulunan bir kurum olup, kurum dışından tedarik edilen hizmetler, söz konusu kanun ve 4735 sayılı Kamu ihale sözleşmeleri Kanunu hükümleri, hizmet alım ihaleleri uygulama yönetmeliği ve kamu ihale genel tebliğinde yer alan hükümler doğrultusunda alınmaktadır.

- **Mali kaynakların yönetimi nasıl ve ne kadar etkin olarak gerçekleştirilmektedir?**
- Bütçe dahilinde olabildiğince acil ve önceliği olan iş ve işlemlere yönelik harcamalar yapılmaktadır.
- 2914 sayılı Kanun'un 10-11 maddesine istinaden ek ders ödemeleri yapılır.
- 657 sayılı kanun 2.maddesi personel özlük hakları ve maaşlar
- Taşınır edinme süreci 4734 sayılı Kamu ihale Kanun'un Doğrudan teminle alımına ilişkin e fıkra sı ve 22 maddesine istinaden alımı yapılır.
- **Taşınır kaynakların yönetimi nasıl ve ne kadar etkin olarak gerçekleştirilmektedir?**

Fakültemize tahsis edilen kaynaklarla verimlilik tutumluluk ilkesi doğrultusunda kaynakların etkili, ekonomik ve verimli bir şekilde kullanılmasına ve hesap verilebilirliğine yönelik taşınırların yönetimi kaydı,muhafazası sağlanır.

## 4- Bilgi ve Teknolojik Kaynaklar

### 4.1. Yazılım Kaynakları

**Tablo:** Yazılımlara İlişkin Kaynaklar Tablosu

PROGRAM ADI	KULLANIM AMACI
-------------	----------------

<b>ÜNİVERSİTE TARAFINDAN GELİŞTİRİLEN YAZILIMLAR</b>		
	.....	.....
<b>SATIN ALINAN VEYA KİRALANAN YAZILIMLAR</b>	Cabri 3D	Matematik Öğretimi Programında Eğitim amaçlı
	.....	.....
<b>ÜCRETSİZ KULLANILAN DİĞER KAMU KURUMLARINA AİT YAZILIMLAR</b>		
	.....	.....

Yukarıda yer alan tabloda, biriminiz tarafından kullanılan yazılımlara ilişkin kaynaklara yer verilecek ve gerekli açıklama ve değerlendirmeler yapılacaktır.  
İlköğretim Matematik Öğretmenliği programındaki öğrencilere yönelik eğitim programı

#### 4.2. Donanım Kaynakları

**Tablo:** Teknolojik Kaynakların Sayılar İtibariyle Dağılımı Tablosu

<b>TEKNOLOJİK KAYNAKLAR</b>	<b>ADET</b>
Masaüstü Bilgisayar	148
Dizüstü Bilgisayar	60
Tablet Bilgisayar	1
Cep Bilgisayarı	
Projeksiyon	55
Slayt Makinesi	
Akıllı Tahta	13
Mikroskoplar	59
Yazıcı	83
Fotokopi Makinesi	2
Tarayıcılar	5
Faks	2
Sunucular	
Yazılımlar	1
Tepegöz	
Episkop	
Barkot Okuyucu	
Baskı Makinesi	1
Fotoğraf Makinesi	7
Kameralar	18
Televizyonlar	5
Müzik Setleri	1
Optik okuyucu	2
Diğer	
<b>TOPLAM</b>	<b>444</b>

Fakültemizde 2 bilişim laboratuvarı bulunduğundan masaüstü bilgisayarlar toplam teknolojik kaynakların %32' oluşturmaktadır.

### 4.3. Kütüphane Kaynakları

**Tablo 13:** Kütüphane Kaynakları Tablosu

KÜTÜPHANE BİLGİ KAYNAKLARI		
Basılı Yayınlar	Adet	
Basılı Süreli Yayınlar (Dergiler)	Adet	
E-kitap	Adet	
Tezler	Adet	
Kitap Ekleri - CD'ler	Adet	
Nadir Eserler (Matbu)	Adet	
Nadir Eserler (El Yazması)	Adet	
<b>TOPLAM</b>		

Yukarıda yer alan tablo, biriminiz tarafından doldurulacak ve gerekli açıklama ve değerlendirmeler yapılacaktır.

## 5- İnsan Kaynakları

### 5.1. Akademik Personel Sayıları

**Tablo:** Akademik Personel Kadro ve Sayıları Dağılımı Tablosu

UNVANI	KADROLARIN DOLULUK ORANINA GÖRE				KADROLARIN İSTİHDAM ŞEKLİNE GÖRE	
	Dolu	Boş	Toplam	Doluluk %	Tam Zamanlı	Yarı Zamanlı
Profesör Dr.						
Doçent Dr.						
Yrd. Doçent Dr.						
Öğretim Görevlisi						
Okutman						
Çevirici						
Eğ.-Öğr. Planlamacısı						
Araştırma Görevlisi						
Uzman						
<b>TOPLAM</b>						

Yukarıda yer alan tablo, biriminiz tarafından doldurulacak ve gerekli açıklama ve değerlendirmeler yapılacaktır.

**Tablo:** Öğretim Elemanı Sayılarının Yıllara Göre Dağılımı Tablosu

UNVAN	2017	BİR ÖNCEKİ YILA GÖRE %
-------	------	------------------------

Profesör Dr.	0	
Doçent Dr.	2	%40
Yrd. Doçent Dr.	3	% 19
Öğretim Görevlisi		
Okutman		
Araştırma Görevlisi	2	%10
Uzman		
<b>TOPLAM</b>	<b>5</b>	<b>%69</b>

Akademik personel kadromuzda iki yardımcı doçent ,doçent olmuş, iki araştırma görevlimiz akademik unvanı yardımcı doçent olarak değişmiş, bir adet yardımcı doçent ve iki adet araştırma görevlisi istihdam edilmiştir.

**Tablo:** Görev Yaptıkları Programlara Göre Akademik Personel Sayıları Tablosu

PROGRAM ADI	PROF.	DOÇENT	YARD. DOÇ.	ÖĞR. GÖR.	ARŞ. GÖR.	OKUTMAN	UZMAN	TOPLAM
Bilgisayar ve Öğretim Teknolojileri Eğt. AD			3		3			6
Eğitim Prog. ve Öğrt. AD		1	2		1			4
Eğitim Yönetimi AD			1					1
Eğitimde ölçme ve değerlendirme								
Rehberlik ve Psikolojik Dan. AD			1	1	1			3
Fen Bilgisi Eğt. Ad	1	2	3		2			8
Matematik Eğt. AD	1		3		2			6
Sosyal Bilgiler Eğt. AD	2	2		1	6	1		12
Türkçe Eğt. AD	2		1	2	3			8
Okul Öncesi Eğt. AD		1	2	1	2			6

<b>Sınıf Eğitimi AD</b>		1	2		2		5
<b>İngiliz Dili ve Ed. AD</b>			1	2			3
<b>TOPLAM</b>	7	7	19	7	22	1	62

Fakültemiz bölüm programlarında toplam 62 öğretim elemanı mevcuttur. Toplam personelin %19,3 sosyal bilgiler eğitimi programındadır.

**Tablo:** ÖYP Kapsamında Diğer Üniversitelerden Görevlendirilen Akademik Personel Tablosu

ÇALIŞTIĞI BİRİM	UNVAN	GELDİĞİ ÜNİVERSİTE	GÖREVLENDİRİLDİĞİ TARİH ARALIĞI
Görevlendirilen personel bulunmamaktadır.			

Yukarıda yer alan tablo, biriminiz tarafından doldurulacak ve gerekli açıklama ve değerlendirmeler yapılacaktır.

**Tablo:** ÖYP Kapsamında Diğer Üniversitelere Görevlendirilen Akademik Personel Tablosu

BAĞLI OLDUĞU BİRİM	UNVAN	GÖREVLENDİRİLDİĞİ ÜLKE VE ÜNİVERSİTE	GÖREVLENDİRİLDİĞİ TARİH ARALIĞI
Eğitim Fak.Eğitim Bil.Böl.	Arş.Gör	Gazi Üni.	30.09.2013
Eğitim Fak.Eğitim Bil.Böl.	Arş.Gör	Akdeniz Ün.	21.04.2015
Eğitim Fak.Eğitim Bil.Böl.	Arş.Gör	Gazi Üni.	16.08.2013
Eğitim Fak.Okul Önc.Eğt.	Arş.Gör	Hacettepe Üni	22.04.2015
Eğitim Fak.Türkçe Eğt.	Arş.Gör	M. Kemal Paşa Ün.	20.04.2015

ÖYP Kapsamında, doktora programı bulunmayan bölümlerdeki akademik personel lisansüstü eğitim için yerleştikleri üniversitelere gönderilmiştir.

**Tablo:** Diğer Üniversitelerden Görevlendirilen Akademik Personel Tablosu

ÇALIŞTIĞI BİRİM	UNVAN	GELDİĞİ ÜNİVERSİTE	GÖREVLENDİRİLDİĞİ TARİH ARALIĞI
Eğitim Fak.	Arş.Gör.	Muğla Sıtkı Koçman Üni.	04.03.2014

35. Maddeye göre doktora programına bir öğrenci kabul edilmiştir.

**Tablo:** Diğer Kurumlara Görevlendirilen Akademik Personel Tablosu

BAĞLI OLDUĞU BİRİM	UNVAN	GÖREVLENDİRİLDİĞİ ÜLKE VE ÜNİVERSİTE	GÖREVLENDİRİLDİĞİ TARİH ARALIĞI

Diğer Kurumlara Görevlendirilen Akademik Personel bulunmamaktadır.

**Tablo:** Yabancı Uyruklu Akademik Personel Dağılımı Tablosu

ÇALIŞTIĞI PROGRAM	UNVANI	PERSONEL SAYISI	GELDİĞİ ÜLKE

Yabancı Uyruklu Akademik Personel bulunmamaktadır.

## 5.2. İdari Personel Sayıları

**Tablo:** Personel Sayıları Tablosu

	BİRİMDE KADROLU ÇALIŞAN SAYISI	BAŞKA BİRİMLERE /KURUMLARA GÖREVLENDİRİLEN PERSONEL SAYISI	BAŞKA BİRİMLERDEN /KURUMLARDAN GÖREVLENDİRİLEN PERSONEL SAYISI	FİİLEN ÇALIŞAN PERSONEL SAYISI
Genel İdari Hizmetler	5		1	6
Sağlık Hizmetleri Sınıfı				
Teknik Hizmetleri Sınıfı				
Avukatlık Hizmetleri Sınıfı				
Yardımcı Hizmetler Sınıf	1		1	2
Sözleşmeli Memur (657-4/B)				
İşçi (657-4/C)				
Genel İdari Hizmetler (SKS)				
Sözleşmeli Memur (657-4/B) (Döner Sermaye)				
<b>TOPLAM</b>				

Fakültemizde 6 Kadrolu 2 Görevlendirmeli personel çalışmaktadır.



### 5.3. Çalışanların Demografik Özelliklerine Göre Dağılımı

Tablo: Akademik Personelin Yaşları İtibariyle Dağılımı Tablosu

	21-25 YAŞ	26-30 YAŞ	31-35 YAŞ	36-40 YAŞ	41-50 YAŞ	51 YAŞ ÜZERİ	TOPLAM	ORTALAMA YAŞ
Öğretim Üyesi Sayısı			7	7	14	4	32	42,50
Öğret. Üyesi oranı (%)			%21,88	%21,88	%43,75	%12,50	%100	
Diğer Öğretim Elemanı Sayısı		3	12	7	6	2	30	37,33
Diğer Öğretim Elemanı oranı (%)		%10	%40	%23,33	%20	%6,66	%100	
<b>Topl. Personel Sayısı</b>		<b>3</b>	<b>19</b>	<b>14</b>	<b>20</b>	<b>6</b>	<b>62</b>	<b>40,00</b>
<b>Ak. Pers. Oranı (%)</b>		<b>4,83</b>	<b>30,65</b>	<b>22,58</b>	<b>32,26</b>	<b>9,68</b>	<b>%100</b>	

Öğretim üyelerimizin %43,75 gibi büyük çoğunluğu 41-50 yaş aralığında olup, yaş ortalaması 42,50'tür. Öğretim elemanlarımızın yaş ortalaması ise yaklaşık 37,332'dir. Toplam personelimizin %32,26'sı gibi büyük çoğunluğu 41-50 yaş aralığındadır.

**Tablo:** İdari Personelin Yaşları İtibariyle Dağılımı Tablosu

	21-25 YAŞ	26-30 YAŞ	31-35 YAŞ	36-40 YAŞ	41-50 YAŞ	51 YAŞ ÜZERİ	TOPLAM	ORTALAMA YAŞ
Kişi Sayısı			1	1	3	3	8	45
<b>ORAN %</b>			%12,50	%12,50	%37,50	%37,50	100	

İdari personelimizin ortalama yaşı 45'tir.

**Tablo:** Akademik Personelin Kıdem/Hizmet Süreleri İtibariyle Dağılımı Tablosu

KIDEM ARALIĞI	1-3 YIL	4-6 YIL	7-10 YIL	11-15 YIL	16-20 YIL	21-24 YIL	25 YIL ÜZERİ	TOPLAM
Öğretim Üyesi Sayısı	2	2	7	5	4	9	3	32
Öğretim Üyesi Oranı	6,25	6,25	21,87	15,62	12,50	28,13	9,38	%100
Diğer Öğretim Elemanı Sayısı	0	9	7	6	4	2	2	30
Diğer Öğretim Elemanı Oranı	0	%30	%23,33	%20	%13,33	%6,67	%6,67	%100
<b>Toplam Akademik Personel Sayısı</b>	2	11	14	11	8	11	5	62
<b>Toplam Akademik Personel Oranı</b>	3,23	17,74	22,59	17,74	12,90	17,74	8,06	%100

Öğretim elemanı sayısının % 17,74' ü 11-15 Hizmet süresine sahiptir. %22,59 gibi büyük çoğunluğu da 7-10 yıl hizmet süresine sahiptir.

**Tablo:** İdari Personelin Hizmet Süreleri İtibariyle Dağılımı Tablosu

	1-3 YIL	4-6 YIL	7-10 YIL	11-15 YIL	16-20 YIL	21-24 YIL	25 YIL ÜZERİ	TOPLAM
İdari Personel Sayısı	0	0	3	1	2	0	2	8
İdari Personel Oranı (%)			%37,50	%12,50	%25	%0	%25	%100

Fakültemiz toplam idari personelin %12,50'si 11-15 Hizmet süresine sahiptir.

**Tablo:** Akademik Personelin Cinsiyet Dağılımı Tablosu

	KADIN		ERKEK		TOPLAM PERSONEL
	Sayı	Oran (%)	Sayı	Oran (%)	
Profesör			6	%100	6
Doçent	3	%42,86	4	%57,14	7
Yardımcı Doçent	5	%26,32	14	%73,68	19
Öğretim Görevlisi	2	%28,57	5	%71,43	7
Okutman	1	%100			1
Araştırma Görevlisi	10	% 45,45	12	% 54,55	22
Uzman					
Eğitim Öğretim Planlayıcısı					
<b>TOPLAM</b>	<b>21</b>	<b>%33,87</b>	<b>41</b>	<b>%66,13</b>	<b>62</b>

Toplam akademik personelin % 65'ini erkek personel oluşturmaktadır.

**Tablo 30:** İdari Personelin Cinsiyet Dağılımı Tablosu

	KADIN		ERKEK		TOPLAM PERSONEL
	Sayı	Oran (%)	Sayı	Oran (%)	
Genel İdari Hizmetler	3	%50	3	%50	6
Sağlık Hizmetleri Sınıfı					
Teknik Hizmetleri Sınıfı					
Yardımcı Hizmetler Sınıfı	1	%50	1	%50	2
Söz. Memur (657-4b)					
İşçi (657-4/C)					
<b>TOPLAM</b>	<b>4</b>	<b>%50</b>	<b>4</b>	<b>%50</b>	<b>8</b>

İdari personelimizin %50'si bayan %50'si erkek olmak üzere eşit dağılımlıdır.

**Tablo 31:** İdari Personelin Eğitim Durumu İtibariyle Sayı ve Oranları Tablosu

	İLK ÖĞRETİM	ORTA ÖĞRETİM	ÖN LİSANS	LİSANS	LİSANS ÜSTÜ	TOPLAM
Personel		2	3	2	1	8
<b>Oran %</b>		%25	%37,50	%25	%12,50	%100

İdari personelimizin %38'i ön lisans mezunudur.

## 5.4 Akademik Personelin Alanlara Göre Dağılımı ve Ortalama Unvan Düzeyi

**Tablo:** Akademik Personelin Temel Alanlara Göre Dağılımı Tablosu

UNVAN	BEŞERİ VE SOSYAL BİLİMLER TEMEL ALANI	SAĞLIK BİLİMLERİ TEMEL ALANI	DOĞA VE MÜHENDİSLİK BİLİMLERİ TEMEL ALANI
Profesör	6		
Doçent	7		
Yardımcı Doçent	19		
Doktoralı Diğer Öğretim Elemanı	12		
Öğretim Görevlisi	6		
Okutman	1		
Araştırma Görevlisi + Uzman	11		
<b>TOPLAM</b>	<b>62</b>		

Akademik personelin tamamı beşeri ve sosyal bilimler temel alanındandır.

**Tablo:** Akademik Personelin Ortalama Unvan Düzeyi Hesaplama Tablosu

UNVAN	UNVAN KATSAYISI	PERSONEL SAYISI	K X S *
Profesör	7	6	42
Doçent	7	7	49
Yardımcı Doçent	5	19	95
Doktoralı Diğer Öğretim Elemanı	4	12	48
Öğretim Görevlisi	3	6	18
Okutman	2	1	2
Araştırma Görevlisi + Uzman	1	11	11
<b>TOPLAM</b>		<b>62</b>	<b>265</b>
<b>ORTALAMA UNVAN DÜZEYİ 4,27</b>			

Ortalama unvan katsayısına göre personelin %20'sini Yrd. Doç. Dr. Oluşturmaktadır. Ortalama unvan düzeyi 4,27 olarak bulunmuştur.

## 5.5. Personel Eğitim Bilgileri

**Tablo:** Personel Hizmet İçi Eğitim ve Seminer Tablosu

AD/SOYAD	TARİH	EĞİTİM YERİ	KONUSU	EĞİTİM SÜRESİ	TOPLAM SÜRE
.... ..	.././....	abc	abc	.. gün	... gün
	.././....	abc	abc	.. gün	
	.././....	abc	abc	.. gün	
	.././....	abc	abc	.. gün	
	.././....	abc	abc	.. gün	

Personellerimiz arasında hizmet içi eğitim ve seminere katılan personelimiz bulunmamaktadır.

**Tablo:** Değişim Programları Kapsamında Yurtdışına Giden Personel Bilgileri Tablosu

PROGRAMIN ADI	ÜLKE	KURUM/ÜNİVERSİTE	PERSONEL SAYISI	TARİH*
ERASMUS+	Çekya	Charles University	1	06-10.02.2017

ERASMUS+	Malezya	Universiti Sains Malaysia	1	28.05.2017/04.06.2017
ERASMUS+	İspanya	Granada Üniversitesi	1	02-08.07.2017
ERASMUS+	Ukrayna	Olaksandr Dovzhenko Hlukhiv National Pedagogical University	1	10-17.09.2017
ERASMUS+	Fransa	Kurum Ziyareti	1	28.11.2017/01.12.2017
TOPLAM			5	

Değişim Programları Kapsamında 5 (Beş) Akademik personel görev almıştır.

## 6- Sunulan Hizmetler

### 6.1 Eğitim Hizmetleri

#### 6.1.1. Akademik Programlar ve Öğrenci Sayıları

Tablo: Türlerine Göre Program Sayıları Tablosu

PROGRAMIN ADI	Kuruluş Yılı	Doktora Programı	Yüksek Lisans Programı	Tezsiz Yüksek Lisans Programı	II. Öğrt. Tezsiz Yüksek Lisans	Uzaktan Öğr. Tezsiz Yüksek Lisans	6 Yıllık Lisans Program Sayısı	5 Yıllık Lisans Program	4 Yıllık Lisans Program Sayısı	(II. Öğ.) 4 Yıllık Lisans Program Sayısı	2 Yıllık Ön Lisans Program Sayısı	(II. Öğ.) 2 Yıllık Ön Lisans	2 Yıllık Uzaktan Öğretim Programı	TOPLAM
Sınıf Öğretmenliği	1994		1											2
Sosyal Bilgiler Öğretmenliği	2001		1											1
Sınıf Öğretmenliği	2001								1					1
Sınıf Öğretmenliği İ.Ö	2003									1				1
Okul Öncesi Öğretmenliği	2001								1					1
Okul Öncesi Öğretmenliği	2005									1				1
Eğitim Bilimleri	2005		1											1
Türkçe Eğitimi	2005		1											1
Türkçe Eğitimi	2006								1					1
Türkçe Eğitimi	2007									1				1
Sosyal Bilgiler Öğretmenliği	2008	1							1	1				3
BÖTE	2009								1					1
Eğitim Programları	2012	1												1
Eğitim Programları	2012				1									1
Fen Bilgisi Öğretmenliği	2012								1					1
İlköğretim Matematik Öğr.	2012								1					1
Eğitim Programları	2013		1											1
<b>TOPLAM</b>		<b>2</b>	<b>5</b>			<b>1</b>			<b>7</b>	<b>4</b>				<b>20</b>

Sınıf Eğitimi, Sosyal Bilgiler Eğitimi ve Eğitim Bilimleri Bölümlerinde Yüksek Lisans ve Doktora Programları bulunmaktadır. Eğitim Bilimlerinde Yürütülen Lisans Üstü Eğitim Programları diğer bölümlerden sayıca daha fazladır. Eğitim Programları Doktora programı Dumlupınar Üniversitesi'yle ortak yürütülmektedir. Fakültemizde lisans düzeyinde eğitim veren 7 adet normal öğretim 1 adet ikinci öğretim programı bulunmaktadır.

**Tablo:** Öğretim Türlerine Göre Öğrenci Sayıları Tablosu

PROGRAMIN ADI	I. ÖĞRETİM ÖĞRENCİ SAYISI			II. ÖĞRETİM ÖĞRENCİ SAYISI			UZAKTAN ÖĞRETİM ÖĞRENCİ SAYISI			I., II. VE UZAKTAN ÖĞRETİM TOPLAM (AKTİF ÖĞRENCİ SAYISI)			TOPLAM ÖĞRENCİ SAYISI İÇİNDEKİ ORANI
	K	E	T	K	E	T	K	E	T	K	E	T	
BÖTE	86	134	220										(%9)
Fen Bilgisi Öğretmenliği	231	71	302										(%12)
İlköğretim Matematik	231	66	297										(%12)
Okul Öncesi Öğretmenliği	290	52	342										(%13)
Okul Öncesi Öğretmenliği İ.Ö				257	73	330							(%13)
Sınıf Öğretmenliği	315	103	418										(% 16)
Sınıf Öğretmenliği İ.Ö					3	3							%0,11
Sosyal Bilgiler Öğretmenliği	204	160	364										(%14)
Sosyal Bilgiler Öğretmenliği İ.Ö				1	4	5							% 0,39
Türkçe Öğretmenliği	184	97	281										(%11)
Türkçe Öğretmenliği İ.Ö					1	1							% 0,07
<b>TOPLAM</b>	1541	683	2224	258	81	339							2563

Fakültemiz programlarında %26 ile Okul Öncesi Öğretmenliği Programı en fazla öğrenciye sahiptir.

**Tablo:** Çift Anadal ve Yan Dal Programına Katılan Öğrenci Sayıları Tablosu

PROGRAMIN ADI	ÇİFT ANADAL PROGRAMINA KATILAN ÖĞRENCİ SAYILARI	YAN DAL PROGRAMINA KATILAN ÖĞRENCİ SAYILARI
	<b>Bulunmamaktadır.</b>	
<b>TOPLAM</b>		<b>0</b>

Çift anadal yan dal programımız bulunmamaktadır.

**Tablo:** Yabancı Uyruklu Öğrenci Sayıları Tablosu

BÖLÜM	KADIN		ERKEK		TOPLAM	
	2016	2017	2016	2017	2016	2017

Fakülte	2	22	1	12	3	34
Yüksekokul						
Enstitü						
MYO						
<b>TOPLAM</b>	<b>2</b>	<b>22</b>	<b>1</b>	<b>12</b>	<b>3</b>	<b>34</b>

2017 yılında yabancı uyruklu öğrenci sayımız 34 adettir. 2016 yılında bu sayı ise yalnızca 3'tür. Programdan yararlanan öğrencilerin %65'i kadın öğrencidir.

### 6.1.2. Öğrenci Niteliği

**Tablo:** Öğrenci Kontenjanları ve Doluluk Oranı Tablosu

PROGRAMIN ADI	YGS/LYS KONTENJANI		YGS/LYS SONUCU YERLEŞEN		BOŞ KALAN		DOLULUK ORANI	
	2016	2017	2016	2017	2016	2017	2016	2017
<b>YGS/LYS</b>	356	490	356	435		55		%89
<b>TOPLAM</b>								

Doluluk oranı 2017 yılında %89 oranındadır. BÖTE programının 2017 yılının tercih döneminde puan türünün değişmesi nedeniyle bir önceki yıla göre yerleşim oranı düşmüştür.

**Tablo:** Öğrencilerin Başarı Sıralaması Tablosu

BAŞARI DERECEŚİ	SAYI
İlk 10.000	
10.001-20.000	<b>145</b>
20.001-50.000	<b>142</b>
50.001-100.000	<b>140</b>
100.000 +	<b>113</b>

Öğretmen adaylarının başarı sıralamaları tabloda görüldüğü gibidir. Öğrencilerimizin %53'ü ilk 50.000'lik dilimden tercih yapmıştır.

**Tablo:** Diğer Üniversitelerden Yatay Geçiş Yapan Öğrenci Sayıları Tablosu

GELDİĞİ ÜNİVERSİTE TÜRÜ	EK-1	EK-2	TOPLAM
Devlet Üniversiteleri	35		35
Vakıf Üniversiteleri			
Yurtdışı Üniversiteleri			



<b>TOPLAM</b>	35		35
---------------	----	--	----

Yatay Geçiş Yapan Öğrencilerin tamamı EK-1 Maddeye göre Fakültemize yerleşmiştir.

**Tablo:** Diğer Üniversitelere Yatay Geçiş Yapan Öğrenci Sayıları Tablosu

<b>GEÇİŞ YAPTIĞI ÜNİVERSİTE TÜRÜ</b>	<b>EK-1</b>	<b>EK-2</b>	<b>TOPLAM</b>
Devlet Üniversiteleri	13		13
Vakıf Üniversiteleri			
Yurtdışı Üniversiteleri			
<b>TOPLAM</b>	13		13

Diğer Üniversitelere Yatay Geçiş Yapan Öğrencilerin tamamı EK-1 maddeye göre gitmişlerdir.

**Tablo:** Diğer Üniversitelerden Dikey Geçiş Yapan Öğrenci Sayısı Tablosu

<b>GELDİĞİ ÜNİVERSİTE TÜRÜ</b>	<b>EK-1</b>	<b>EK-2</b>	<b>TOPLAM</b>
Devlet Üniversiteleri	18		18
Vakıf Üniversiteleri			
Yurtdışı Üniversiteleri			
<b>TOPLAM</b>	18		

Dikey geçişle Fakültemize 18 öğrenci kabul edilmiştir.

**Tablo:** Diğer Üniversitelere Dikey Geçiş Yapan Öğrenci Sayıları Tablosu

<b>GEÇİŞ YAPTIĞI ÜNİVERSİTE TÜRÜ</b>	<b>EK-1</b>	<b>EK-2</b>	<b>TOPLAM</b>
Devlet Üniversiteleri	0	0	0
Vakıf Üniversiteleri			
Yurtdışı Üniversiteleri			
<b>TOPLAM</b>			

Diğer Üniversitelere Dikey Geçişle Öğrenci gitmemiştir.

**Tablo:** Öğrenim Türleri İtibariyle Öğrencilerin Akademik Temel Alanları Dağılımı Tablosu

<b>ALAN ADI</b>	<b>ÖĞRENİM TÜRÜ</b>					
	<b>Ön Lisans</b>		<b>Lisans</b>		<b>Lisansüstü</b>	
	<b>Sayı</b>	<b>%</b>	<b>Sayı</b>	<b>%</b>	<b>Sayı</b>	<b>%</b>

Beşeri ve Sosyal Bilimler Temel Alanı			540	%100	95	100
Sağlık Bilimleri Temel Alanı						
Doğa ve Mühendislik Bilimleri Temel Alanı						
<b>TOPLAM</b>			<b>540</b>		<b>95</b>	

Öğrencilerin % 100'ü Beşeri ve Sosyal Bilimler Temel Alanında Eğitim Almaktadır. Lisansüstü seviyesinde 95 adet öğrenci bulunmaktadır.

**Tablo: Mezun Sayı ve Oranları Tablosu**

PROGRAM	MEZUN DURUMUNDAKİ ÖĞRENCİ SAYISI	MEZUN ÖĞRENCİ SAYISI	MEZUN ORANI
BÖTE	103	43	%42
Fen Bilgisi Öğretmenliği	97	44	%45
İlköğretim Matematik	97	70	%72
Okul Öncesi Öğretmenliği	91	90	%99
Okul Öncesi Öğretmenliği (İ.Ö)	123	100	%81
Sınıf Öğretmenliği	121	90	%74
Sınıf Öğretmenliği (İ.Ö)	3	1	%33
Sosyal Bilgiler Öğretmenliği	113	90	%80
Sosyal Bilgiler Öğretmenliği (İ.Ö)	5	0	%0
Türkçe Öğretmenliği	89	66	%74
<b>TOPLAM</b>			

Öğretmen adaylarından mezun alanlarına göre, mezun olma oranları incelendiğinde en yüksek oran Okul Öncesi Öğretmenliği normal öğretim programında (%99). Mezun sayısına bakıldığında ise Okul öncesi Öğretmenliği normal ve ikinci öğretim programı 190 öğrenci ile ilk sıradadır.

### 6.1.3. Ders Saati, Staj Yapan Öğrenci Sayıları ile Akademik Takvim

**Tablo: Yıllık Ders Saati Sayıları Tablosu**

I. ÖĞRETİM		II. ÖĞRETİM		UZAKTAN ÖĞRETİM		TOPLAM	
MAAŞ KAR.	ÜCRET KAR.	MAAŞ KAR.	ÜCRET KAR.	MAAŞ KAR.	ÜCRET KAR.	MAAŞ KAR.	ÜCRET KAR.
11.489	37.147,00	90	9.251			11.579	46.398,00

Yıllık güz bahar dönemlerinde maaş karşılığı N.Ö. ve İ.Ö. de 9,952 saat ücret karşılığı 37.133,00 saat ders yapılmıştır.

**Tablo:** Staj Yapan Öğrenci Sayıları Tablosu

PROGRAMIN ADI	STAJ TÜRÜ		TOPLAM ÖĞRENCİ SAYISI
	Zorunlu	İsteğe Bağlı	
<b>TOPLAM</b>			

Fakültemiz programlarında zorunlu staj uygulaması bulunmamaktadır.

**Tablo 49:** 2015-2016 Eğitim Öğretim Yılı Bahar Dönemi Akademik Takvimi

Eğitim Fakültesi	BAHAR	KAYIT YENİLEME	BAŞLANGIÇ	VİZE	MAZERET	BİTİŞ	YIL SONU SINAVI	BÜT SINAVI
		06.02.2017 10.02.2017	13.02.2017	03-14 Nisan 2017	24-28 Nisan 2017	21.05.2017	22.05.2017 04.06.2017	12.06.2017 23.06.2017

Akademik takvim Başlangıç-Bitiş ve Yıl sonu sınavları Üniversitemiz Senatosunca belirlenmekte, Vize-Mazeret-Tek ders sınavları ise Fakültemiz Yönetim Kurulunca belirlenmektedir

**Tablo 50:** 2016-2017 Eğitim Öğretim Yılı Güz Dönemi Akademik Takvimi

Eğitim Fakültesi	GÜZ	KAYIT YENİLEME	BAŞLANGIÇ	VİZE	MAZERET	BİTİŞ	YIL SONU SINAVI	BÜT SINAVI
		05.09.2016 09.09.2016	19.09.2016	7-18 Kasım 2016	5-9 Aralık 2016	25.12.2016	26.12.2016 08.01.2017	16.01.2017 24.01.2017

Akademik takvim Başlangıç-Bitiş ve Yıl sonu sınavları Üniversitemiz Senatosunca belirlenmekte, Vize-Mazeret-Tek ders sınavları Fakültemiz Yönetim Kurulunca belirlenmektedir. Üniversitemiz senatosunun 02.12.2016 tarih ve 2016-47 sayılı kararıyla Yaz okulu kaldırılarak bütünleme sınavı uygulaması getirilmiştir.

#### 6.1.4. Değişim Programları Hizmetleri

**Tablo:** Erasmus Programı Kapsamında Gelen Öğrenci Hareketliliği Tablosu

GELDİĞİ ÜLKE VE ÜNİVERSİTE	GELEN ÖĞRENCİ BİLGİLERİ		
	Program	Sınıf	Sayı
	0		
	0		
<b>TOPLAM</b>			<b>0</b>

Erasmus Programı Kapsamında Gelen Öğrenci bulunmamaktadır.

**Tablo:** Erasmus Programı Kapsamında Giden Öğrenci Hareketliliği Tablosu

GİTTİĞİ ÜLKE VE ÜNİVERSİTE	GİDEN ÖĞRENCİ BİLGİLERİ		
	Program	Sınıf	Sayı

	0		
	0		
<b>TOPLAM</b>			<b>0</b>

Erasmus Programı Kapsamında Giden Öğrenci bulunmamaktadır.

**Tablo:** Erasmus Programı Kapsamında Gelen Stajer Öğrenci Hareketliliği Tablosu

GELDİĞİ ÜLKE VE ÜNİVERSİTE	GELEN ÖĞRENCİ BİLGİLERİ		
	Program	Sınıf	Sayı
	0		
	0		
<b>TOPLAM</b>			<b>0</b>

Erasmus Programı Kapsamında Gelen Stajer Öğrenci bulunmamaktadır.

**Tablo:** Erasmus Programı Kapsamında Giden Stajer Öğrenci Hareketliliği Tablosu

GİTTİĞİ ÜLKE VE ÜNİVERSİTE	GİDEN ÖĞRENCİ BİLGİLERİ		
	Program	Sınıf	Sayı
	0		
	0		
<b>TOPLAM</b>			<b>0</b>

Erasmus Programı Kapsamında giden Stajer Öğrenci bulunmamaktadır.

**Tablo:** Erasmus Programı Kapsamında Gelen Akademik Personel Hareketliliği Tablosu

GELDİĞİ ÜLKE VE ÜNİVERSİTE	GELEN AKADEMİK PERSONEL BİLGİLERİ		
	Bölüm	Unvan	Sayı
<b>TOPLAM</b>			<b>0</b>

Erasmus Programı Kapsamında Gelen Akademik Personel bulunmamaktadır.

**Tablo:** Erasmus Programı Kapsamında Giden Akademik Personel Hareketliliği Tablosu

GİTTİĞİ ÜLKE VE ÜNİVERSİTE	GİDEN AKADEMİK PERSONEL BİLGİLERİ		
	Bölüm	Unvan	Sayı
Çekya	Temel Eğitim	Doç. Dr	1
Malezya	Yabancı Diller	Yrd. Doç. Dr.	1

İspanya	Türkçe ve Sosyal Bilimler Eğt.	Prof. Dr.	1
Ukrayna	BÖTE	Arş. Gör.	1
Fransa	Yabancı Diller	Öğr. Gör.	1
TOPLAM			5

Erasmus Programı Kapsamında Giden 5 adet öğretim elemanı bulunmaktadır.

**Tablo:** Erasmus Programı Kapsamında Giden İdari Personel Hareketliliği Tablosu

GİTTİĞİ ÜLKE VE ÜNİVERSİTE	GİDEN İDARİ PERSONEL BİLGİLERİ		
	Birim	Unvan	Sayı
	0		
	0		
TOPLAM			0

Erasmus Programı Kapsamında Giden İdari Personel bulunmamaktadır.

**Tablo:** Erasmus Programı Kapsamında Gelen İdari Personel Hareketliliği Tablosu

GELDİĞİ ÜLKE VE ÜNİVERSİTE	GİDEN İDARİ PERSONEL BİLGİLERİ		
	Birim	Unvan	Sayı
	0		
	0		
TOPLAM			0

Erasmus Programı Kapsamında gelen İdari Personel bulunmamaktadır.

**Tablo:** Anadolu Staj Konsorsiyomu Programı Kapsamında Giden Stajer Öğrenci Hareketliliği Tablosu

GİTTİĞİ ÜLKE VE ÜNİVERSİTE	GİDEN ÖĞRENCİ BİLGİLERİ		
	Program	Sınıf	Sayı
	0		
	0		
TOPLAM			0

Anadolu Staj Konsorsiyomu Programı Kapsamında Giden Stajer Öğrenci bulunmamaktadır.

**Tablo:** Anadolu Staj Konsorsiyomu Programı Kapsamında Giden Akademik Personel Hareketliliği Tablosu

GİTTİĞİ ÜLKE VE ÜNİVERSİTE	GİDEN AKADEMİK PERSONEL BİLGİLERİ		
	Bölüm	Unvan	Sayı
	0		

	0		
	<b>TOPLAM</b>		<b>0</b>

Anadolu Staj Konsorsiyomu Programı Kapsamında Giden Akademik Personel bulunmamaktadır.

**Tablo:** Anadolu Staj Konsorsiyomu Programı Kapsamında Giden İdari Personel Hareketliliği Tablosu

GİTTİĞİ ÜLKE VE ÜNİVERSİTE	GİDEN İDARİ PERSONEL BİLGİLERİ		
	Birim	Unvan	Sayı
	0		
	0		
	<b>TOPLAM</b>		<b>0</b>

Anadolu Staj Konsorsiyomu Programı Kapsamında Giden idari Personel bulunmamaktadır.

**Tablo:** Mevlana Programı Kapsamında Gelen Öğrenci Hareketliliği Tablosu

GELDİĞİ ÜLKE VE ÜNİVERSİTE	GELEN ÖĞRENCİ BİLGİLERİ		
	Program	Sınıf	Sayı
	0		
	0		
	<b>TOPLAM</b>		<b>0</b>

Mevlana Programı Kapsamında Gelen Öğrenci bulunmamaktadır.

**Tablo:** Mevlana Programı Kapsamında Giden Öğrenci Hareketliliği Tablosu

GİTTİĞİ ÜLKE VE ÜNİVERSİTE	GİDEN ÖĞRENCİ BİLGİLERİ		
	Program	Sınıf	Sayı
	0		
	0		
	<b>TOPLAM</b>		<b>0</b>

Mevlana Programı Kapsamında Giden Öğrenci bulunmamaktadır.

**Tablo:** Mevlana Programı Kapsamında Gelen Akademik Personel Hareketliliği Tablosu

GELDİĞİ ÜLKE VE ÜNİVERSİTE	GELEN AKADEMİK PERSONEL BİLGİLERİ		
	Bölüm	Unvan	Sayı
	0		
	0		
	<b>TOPLAM</b>		<b>0</b>

Mevlana Programı Kapsamında Gelen Akademik Personel bulunmamaktadır.

**Tablo:** Mevlana Programı Kapsamında Giden Akademik Personel Hareketliliği Tablosu

GİTTİĞİ ÜLKE VE ÜNİVERSİTE	GİDEN AKADEMİK PERSONEL BİLGİLERİ		
	Bölüm	Unvan	Sayı
	0		
	0		
	0		
	TOPLAM		0

Mevlana Programı Kapsamında Giden Akademik Personel bulunmamaktadır.

**Tablo:** Farabi Programı Kapsamında Gelen Öğrenci Hareketliliği Tablosu

GELDİĞİ ÜLKE VE ÜNİVERSİTE	GELEN ÖĞRENCİ BİLGİLERİ		
	Program	Sınıf	Sayı
Akdeniz Üni	Türkçe	4	1
Gazi Üni.	Sınıf Öğrt.Prog.	4	1
Kastamonu Üni.	Okul Öncesi İÖ	4	1
Recep Tayyip Erdoğan Üni.	İlköğretim Matematik Öğrt.	4	1
		2	1
Artvin Çoruh Üni.	Türkçe Öğrt.	3	1
Giresun Üni.	Okul Öncesi NÖ	3	1
Uşak Üni.	İlköğretim Matematik Öğrt.	3	1
Yüzüncü Yıl Üni.	İlköğretim Matematik Öğrt.	3	1
Erzincan Üni.	Sınıf Öğrt.	2	1
Ağrı İbrahim Çeçen Üni.	İlköğretim Matematik Öğrt.	2	1
Amasya Üni.	İlköğretim Matematik Öğrt.	2	1
Atatürk Üni.	İlköğretim Matematik Öğrt.	2	1
	TOPLAM		13

Tüm programlara 13 adet öğrenci gelmiştir.

**Tablo:** Farabi Programı Kapsamında Giden Öğrenci Hareketliliği Tablosu

GİTTİĞİ ÜLKE VE ÜNİVERSİTE	GİDEN ÖĞRENCİ BİLGİLERİ		
	Program	Sınıf	Sayı
			0
	TOPLAM		0

Farabi programı kapsamında giden öğrenci bulunmamaktadır.

### 6.1.5. Birimin Ağırlıklı Akademik Alanları

**Tablo:** Birimin Ağırlıklı Akademik Temel Alanları Tablosu

ALAN ADI	ÖĞRENCİ		AKADEMİK PERSONEL		ORTALAMA AĞIRLIK %
	Sayı	%	Sayı	%	
Beşeri ve Sosyal Bilimler Temel Alanı	2563	100	62	100	100
Sağlık Bilimleri Temel Alanı					
Doğa ve Mühendislik Bilimleri Temel Alanı					
<b>TOPLAM</b>					

Birimdeki toplam Akademik personelin ve öğrencilerin %100'ü Beşeri ve Sosyal Bilimler Temel Alanındadır.

## 6.2 Araştırma ve Geliştirme Hizmetleri

**2016 yılında yürütülen araştırma ve geliştirme faaliyet ve hizmetleri nelerdir?**

**Tablo:** Tamamlanan Araştırma Projeleri ve Sonuçları Tablosu

PROJE ADI	FİNANSMAN KAYNAĞI	PROJENİN YÜRÜTÜCÜLERİ	SONUÇLARI
Sosyal Bilgiler Öğretmen Adaylarının Turizm ve Afyonkarahisar Turizmi Hakkındaki Farkındalıkları	BAP	YAZICI, H., KOCA, M. K., EKİZ, E., BULUT, R.	TAMAMLANDI
Türkiye'de Savaş Alanları Turizmi İçerisinde Başkomutan Tarihi Milli Parkı'nın Yeri, Sorunları Ve Çözüm Önerileri	BAP	KOCA, N., YAZICI, H., GAZEL, A.	TAMAMLANDI
Hidrojen üreten Bir Enerji Santralinin termodinamik analizinin yapılarak fen bilgisi öğretmen adaylarında farkındalık oluşturma çalışması,	BAP	Y.E. YÜKSEL	TAMAMLANDI
Öğretmenlerin Çevre Eğitimi Öz-Yeterliklerinin Çeşitli Değişkenler Açısından İncelenmesi	BAP	ERKOL, M., ERBASAN, Ö., AYDOĞDU, B., KIVRAK, E.	TAMAMLANDI
Fen Bilgisi Öğretmen Adaylarının Argümantasyon Tabanlı Laboratuvar Uygulamaları	BAP	AYDOĞDU B. ve DUBAN N.	TAMAMLANDI
Sınıf Öğretmenlerinin Gözüyle Değerler Eğitimi Süreci,	BAP	DUBAN N. ve AYDOĞDU B.	TAMAMLANDI
Afyonkarahisar ilinde TEOG (Temel Eğitimden Ortaöğretime Geçiş) başarısını etkileyen faktörlerin tespiti ve gerekli çözüm önerilerinin sunulması	BAP	YALÇIN, M., PEKER, M., AYDOĞDU, B. GÜNGÖR, F., GÜLTEKİN, M., AKDAĞ, E.	TAMAMLANDI
Sınıf Öğretmenlerinin Yaşam Boyu Öğrenme Eğilimleri,	BAP	Kurtdede Fidan, N., Yıldırım N.	TAMAMLANDI
İnsan Hakları, Vatandaşlık Ve Demokrasi Dersinde Kamu Spotlarından Yararlanmanın İlkokul Öğrencilerinin	BAP	Kurtdede Fidan, N., Selanik Ay, T.	TAMAMLANDI



Empatik Eğilim Düzeyleri Üzerindeki Etkisi,			
Teknoloji Destekli İşbirliğine Dayalı Öğrenme Sürecine İlişkin Öğretmen Adaylarının Deneyimlerinin İncelenmesi	BAP	ÜNAL, E ve ÖZDİNÇ, F.	TAMAMLANDI
Matematik öğretmeni adaylarının matematik öğretimine yönelik kaygıları ve öz-yeterlik inançlarının incelenmesi,	BAP	PEKER, M.	TAMAMLANDI
Fen Bilimleri Öğretmen ve Öğretmen Adaylarının Nanoteknoloji Hakkındaki Görüşleri	BAP	ERGÜN SELCEN ,S., OCAK, İ., ERGÜN, E.	TAMAMLANDI
Fen Günlüklerinin Metin Madenciligi Yöntemleri ile İncelenmesi	BAP	ERGÜN, E., OCAK, İ., ERGÜN SELCEN, S.	TAMAMLANDI
Program Okuryazarlığının Anlamı Ve Program Okuryazarlığına İlişkin Öğretmenlerin Yaşadıkları Deneyimler: Fenomenolojik Bir Çalışma	BAP	KASAPOĞLU, K.	TAMAMLANDI
Türkiye’de Savaş Alanları Turizmi İçerisinde Başkomutan Tarihi Milli Parkı’nın Yeri, Sorunları Ve Çözüm Önerileri	BAP	KOCA, N., YAZICI, H., GAZEL, A.	TAMAMLANDI
Sosyal Bilgiler Öğretiminde Hiper Metin ve Hiper Ortamdan Yararlanma	BAP	KOCA, N., TOKLU, M.	TAMAMLANDI
Savunma Mekanizmaları Bağlamında Nasreddin Hoca Fıkralarında Psikoloji	BAP	E.AKDAĞ-M.H.UÇAN	TAMAMLANDI
5-6 Yaş Çocuklarının Erken Akademik ve Dil Becerileri ile Sosyal Uyum ve Becerileri Arasındaki İlişkinin İncelenmesi	BAP	Uyanık, Ö. Ve Kaya, Ü.Ü.	TAMAMLANDI

Toplam 18 adet proje yapılmış olup, bunların tamamı sonlandırılmıştır.

**Tablo:** Büyük Ölçekli Projeler Tablosu

PROJİYİ YÜRÜTEN KİŞİNİN			PROJENİN ADI	FİNANSMAN KAYNAĞI
Bağlı Bulunduğu Fakülte	Akademik Unvanı	Adı ve Soyadı		

2017 yılında fakültemiz bünyesinde yapılan büyük ölçekli proje bulunmamaktadır.

**Tablo:** Bilimsel Araştırma Proje Sayıları Tablosu

PROJE KAYNAKLARI	ÖNCEKİ YILDAN DEVREDEN PROJE SAYISI	YIL İÇİNDE EKLENEN PROJE SAYISI	YIL İÇİNDE BİTEN PROJE SAYISI	ERTESİ YILA DEVREDEN PROJE SAYISI
SAN-TEZ	0	0	0	0

TÜBİTAK	0	0	0	0
KALKINMA AJANSI	0	0	0	0
TAGEM	0	0	0	0
A.B.(SARISTU)	0	0	0	0
<b>TOPLAM</b>	<b>0</b>	<b>0</b>	<b>0</b>	<b>0</b>

**Tablo:** Bilimsel Yayınlar Tablosu

DEĞERLENDİRME KRİTERLERİ	SAYI
SCI, SSCI ve AHCI indeks ve özer tarafından taranan dergilerde yayımlanan teknik not, editöre mektup, tartışma, örnek olay sunumu ve özet türünden yayınlar dışındaki makalelerin sayısı.	6
SCI, SSCI ve AHCI dışındaki indeks ve özer tarafından taranan dergilerde yayımlanan teknik not, editöre mektup, tartışma, örnek olay sunumu ve özet türünden yayınlar dışındaki makalelerin sayısı.	59
<b>TOPLAM</b>	

Kurumumuzda çalışan akademik personelimiz 2017 yılında toplam 65 adet bilimsel makale yayınlamıştır.

**Tablo:** Akademik Personelim ISI indekslerine Giren Dergilerdeki Görevlerinin Dağılımı Tablosu

PROGRAMIN ADI	BAŞ EDİTÖR	EDİTÖR	ÖZEL S. EDİTÖRÜ	YRD. EDİTÖR	YAYIN K. ÜYESİ	DEĞERLENDİRME K. ÜYESİ	DANIŞMA K. ÜYESİ	TOPLAM
		10		1				
<b>TOPLAM</b>		10		1				

Akademik personelimiz editörlük görevinde bulunmuştur.

**Tablo:** Bilimsel Hakemliklerin Yıllara Göre Dağılımı Tablosu

DÜZEY	2015	2016	2017
Ulusal			25
Uluslararası			30
<b>TOPLAM</b>			55

Akademik personelimiz 30 tanesi uluslararası olmak üzere toplamda 55 adet yayın hakemliği yürütmüştür.

## 6.4. Sosyal Hizmetler

Engelli öğrenci danışmanı mevcut olup, engellilerin erişimi Uluslararası standartlara uygun hale getirilmiştir.

Danışmanlık hizmeti verilmektedir. Fakültemizde engelli asansörü, rampa mevcut olup kantinimiz zemin katta hizmet vermektedir.

**Tablo:** Spor Tesislerinde Gerçekleştirilen Faaliyetler Tablosu

BULUNDUĞU YER	SALONUN ADI	AÇIK/KAPALI	KAPASİTESİ	YILLIK GERÇEKLEŞTİRİLEN ETKİNLİK SAYISI	HİZMET VERDİĞİ KESİM*

Spor tesislerinde gerçekleştirilen faaliyet bulunmamaktadır.

**Tablo:** Öğrencilerin/Takımların Turnuvalarda/Sanatsal-Kültürel Yarışmalarda Kazandıkları Ödüller Tablosu

ADI	TURNUVANIN /YARIŞMANIN ADI	KURUM İÇİ	ULUSAL	ULUSLARARASI	ALTIN	GÜMÜŞ	BRONZ	DiĞER*

Etkinliğimiz ve kazanılan ödüller bulunmamaktadır.

**Tablo: Diğer Uygulama ve Hizmet Faaliyetleri Tablosu**

FAALİYET	SAYI
Seminer	
Sergi	
Program Eğitimi	
Panel	
Konferans	
Konser	
Kurs	
Film Gösterimi / Belgesel	
Söyleşi / Dinleti	
Tiyatro	
Sempozyum	
Kongre-Çalıştay-Konferans	133
Toplantı	
Festival	
Tören	
Yürüyüş	
Proje Çalışmaları	
Özel Günler	
Gezi	
.....	
<b>GENEL TOPLAM</b>	<b>133</b>

Akademik personelimiz toplam 133 adet kongre-çalıştay-konferans'a katılmışlardır.

**Tablo: Kısmi Zamanlı Öğrenci Çalıştırma Programı Kapsamında Öğrencilerin Çalıştığı Birimler Tablosu**

BÖLÜM	SAYI	ÇALIŞTIĞI BİRİM
Eğitim Fakültesi	1	Santral
	2	Satın alma
	1	Dekanlık
	1	Tahakkuk
	1	Laboratuvar
<b>TOPLAM</b>	<b>6</b>	

Fakültemizde yedi kişilik kısmi zamanlı kadro mevcut olup; altı öğrenci çalışmaktadır.

**Tablo: Öğrenci Toplulukları Tablosu**

ÖĞRENCİ TOPLULUKLARI	ÜYE SAYISI	2016 YILINDA YÜRÜTTÜĞÜ FAALİYETLER
BİLİŞİM TOPLULUĞU	62	2 Etkinlik, 3 Konferans
ETİK TOPLULUĞU	250	1 Etkinlik
İLİM VE MEDENİYET TOPLULUĞU	250	1 konferans
KOCATEPE BİSİKLET TOPLULUĞU	159	14 Etkinlik, 2 Konferans
MEHMET AKİF ERSOY DÜŞÜNCE TOPLULUĞU	15	1 Etkinlik
TÜRKÇE TOPLULUĞU	70	1 Sergi, 3 Etkinlik, 6 Konferans
<b>TOPLAM</b>		

Fakültemiz öğrenci toplulukları çeşitli etkinlik ve konferanslar düzenlemişlerdir. Kocatepe Bisiklet Topluluğu ve Türkçe Topluluğu en çok sayıda etkinlik yapan topluluklarımızdır.

**Tablo: Diğer Eğitim Faaliyetleri Tablosu**

SIRA	TARİH	KONU	KONUŞMACI/ EĞİTMEN	KATILIMCI SAYISI

Birimimiz tarafından yürütülen diğer eğitim faaliyetleri bulunmamaktadır.

## 6.5. İdari Hizmetler

### Personel Hizmetleri

Biriminizde personel hizmetleri kapsamında yürütülen hizmetler nelerdir? Eğitim hizmetleri yürütülmektedir.

- Bu bölümde, atanan ve ayrılan personel sayıları (unvanlar itibariyle), kurumlar/ birimler arası geçiş sayıları vb. sunduğu hizmetleri özetleyen ve değerlendirilmesine ilişkin yazıya yer verilecektir.

**Tablo: Yurtiçi ve Yurtdışı Geçici Görevlendirmelere İlişkin Sayısal Veriler**

	2017	
	SAYI	TUTAR
Yurt İçi Geçici Görevlendirme	47	11.173,09
Yurt İçi Sürekli Görevlendirme	3	4.845,54

Yurt Dışı Geçici Görevlendirme	0	
<b>TOPLAM</b>	<b>50</b>	<b>16.018,38</b>

Yukarıda yer alan tablo, biriminiz tarafından doldurulacak ve gerekli açıklama ve değerlendirmeler yapılacaktır.

İdari ve destek hizmetleri sunan birimlerinde görev alan personelin eğitim ve liyakatlerinin üstlendikleri görevlerle uyumunu sağlamak üzere nasıl bir sistem kullanılmaktadır?

- Personel görevlendirmeleri birimlerimizin iş yükü göz önüne alınarak yapılmakta olup, yapılan görevlendirmeler doğrultusunda personellerimizin görev yetki ve sorumlulukları belirlenmiştir.

### Diğer İdari Hizmetler

Diğer idari hizmetler (Mali Hizmetler, Planlama, Program ve İstatistik Hizmetleri, Alım-Satım vb.) ayrıntılı olarak açıklanacaktır.

İdari ve/veya destek hizmetleri kapsamında kurum dışından tedarik edilen personelin istihdam şekline göre (Temizlik, güvenlik vb.) sayılarını belirtiniz  
Temizlik Elemanı :Altı (6)

**Tablo:** İkili Protokoller/ Sözleşmeler Tablosu

AKADEMİK		
Kurumun Adı	Protokolün Konusu	Başlama ve Bitiş Tarihi
İDARİ		
Kurumun Adı	Protokolün Konusu	Başlama ve Bitiş Tarihi
....		
Kurumun Adı	Protokolün Konusu	Başlama ve Bitiş Tarihi

Yukarıda yer alan tablo, biriminiz tarafından doldurulacak ve gerekli açıklama ve değerlendirmeler yapılacaktır.

## 7- İç Kontrol Sistemi

Biriminiz iç kontrol standartlarına uyum eylem planını ne kadar etkin düzeyde uygulamaktadır?

Bu bölümde, biriminiz tarafından yürütülen iç kontrol sistemi hakkında bilgi verilecektir.

Fakültemiz iç kontrol standartlarına uyum eylem planı ile kurum genelinde ve birimlerin faaliyet alanlarına giren tüm süreçlerinde güncel, esnek, kapsamlı, birbiriyle tutarlı ve çözüm odaklı standartlar ve uygulama örnekleri geliştirmek hedeflenmiştir

Üniversitemiz tarafından belirlenen iç kontrol eylem planında öngörülen eylemler etkili bir şekilde uygulanmaktadır.

## 8- Yönetimin Etkinliği ve Hesap Verebilirliği

Birimde, kalite güvencesi sistemi, mevcut yönetim ve idari sistem, yöneticilerinin liderlik özellikleri ve verimlilikleri ölçme ve izlemeye imkân tanıyacak şekilde tasarlanmış mıdır? Evet

Fakültemiz Harcama yetkilisinin başkanlığında, harcama yetkilileri ve yardımcılarından oluşan bir ekiple iş akışını yürütülmektedir. Deneyimli ve donanımlı personellerle çalışılarak zaman zaman iç denetim biriminden de destek alınmaktadır.

## D) Diğer Hususlar

# II – AMAÇ VE HEDEFLER

Bu bölümde biriminizin amaç ve hedeflerine yer verilecektir.

- **Temel Eğitim ve ortaöğretim kurumları için nitelikli öğretmen yetiştirmek**
- **Eğitim bilimleri, Türkçe Eğitimi ve İlköğretim Bölümlerinde lisansüstü eğitim vermek**
- **Tüm bölümlerde öğretim elemanı yetiştirmek**
- **Ulusal ve uluslararası hakemli dergilerde makale yayınlamak**
- **Ulusal ve uluslararası bilimsel toplantılarda bildiriler sunmak**
- **Ders kitapları, uygulama kılavuzları, kaynak kitaplar yazmak**
- **Bilimsel araştırma, TÜBİTAK, Avrupa Birliği vb. projeleri hazırlamak ve uygulamak**
- **Ulusal ve uluslararası katılımlı panel, sempozyum ve çalıştaylar düzenlemek**
- **Milli Eğitim Bakanlığı tarafından planlanan ve düzenlenen hizmet içi eğitim kursları ve seminerlerine uzman eğitmen göndererek katkıda bulunmak**
- **Kamu ve özel sektör kuruluşlarının eğitimle ilgili alanlardaki mesleki gelişim ihtiyaçlarını karşılayacak hizmet içi eğitimleri vermek**

# III - FAALİYETLERE İLİŞKİN BİLGİ VE DEĞERLENDİRMELER

## A) Mali Bilgiler

### 1- Bütçe Uygulama Sonuçları

Tablo: Bütçe Uygulama Sonuçları Tablosu

TERTİP	KBÖ	TOPLAM BÜTÇE ÖDENEĞİ (TBÖ)	HARCAMA	KBÖ'YE GÖRE HARCAMA %	TBÖ'YE GÖRE HARCAMA %
2.01.1	5.063.000,00	5.063.000,00	5.075.798,68	%100	%100
2.02.1	740.000,00	683.126,22	683.126,22	%92.31	%100
03.2	18.000,00	18.000,00	17.994,58	%99.96	%99.96
03.3	18.000,00	17.000,00	16.018,38	%88.99	%94.22
03.7	5.400,00	5.400,00	5.396,52	%99.93	%99.93
03.8	3.000,00	3.000,00	3.000,00	%100	%100
<b>TOPLAM</b>	<b>5.847.400,00</b>	<b>5.789.526,22</b>	<b>5.801.334,38</b>	<b>%99.21</b>	<b>%99.01</b>

Birimimiz ödeneklerinin %99'ı kullanılmıştır.

Tablo: Birim Bütçesinden Öğrenci Başına Düşen Cari Hizmet Maliyeti Tablosu

	TOPLAM CARİ GİDER	TOPLAM ÖĞRENCİ SAYISI	ÖĞRENCİ BAŞINA DÜŞEN CARİ HİZMET MALİYETİ
Hazine Yardımı			
Öz Gelir			
<b>TOPLAM</b>			

Yukarıda yer alan tablo, biriminiz tarafından doldurulacak ve gerekli açıklama ve değerlendirmeler yapılacaktır.



		01	02	03	05	06	10	TOPLAM
		PERSON GİDERL.	S. GÜV. K. D. PR. G.	MAL- H. GİDERL.	CARİ TRANSF.	SERM. GİDER.	EK ÖDEME	
TOPLAM	TOPLAM. ÖDENEK			300.000,00	120.000,00	200.000,00	1.580.000,00	2.200.000,00
	HARCAMA			21.628,38	155.010,26	52.334,20	1.652.669,36	1.881.642,20
	TOPLAM G. HARC.%			%7.20	%129.17	%26.16	%104.59	%85.52

**Tablo:** Döner Sermaye İşletmesi Bütçe Giderleri Uygulama Sonuçları Tablosu

Yukarıda yer alan tablo, biriminiz tarafından **döner sermaye bütçe giderlerine uygun olarak** doldurulacak ve döner sermaye giderlerine ilişkin gerekli açıklama ve değerlendirmeler yapılacaktır.

**Tablo:** Döner Sermaye Gelirlerine İlişkin Tablo

GELİR KODU *	GELİRİN TÜRÜ	GELİRİN MİKTARI
10.02	Gelir Getirici II	2.582.992,44

Yukarıda yer alan tablo, biriminiz tarafından **döner sermayeden elde edilen gelirlere uygun olarak** doldurulacak ve döner sermaye faaliyetlerine ilişkin gerekli açıklama ve değerlendirmeler yapılacaktır.

\* Gelir kodu, iki düzey halinde belirtilecektir.

**Tablo:** Birim Bütçesinden Öğretim Elemanı Başına Düşen Döner Sermaye Gelir Tablosu

DÖNER SERMAYE GELİR TOPLAMI*	BİRİM ÖĞRETİM ÜYESİ SAYISI	ÖĞRETİM ÜYESİ BAŞINA DÜŞEN DÖNER SERMAYE GELİRİ
1.523.965,53		
1304871,85	28	46602,56
219093,68	219 (öğretmenler)	100,042

Elde edilen gelirin %59 kısmı hak sahiplerine gelir getirici II faaliyet kapsamında dağıtılmıştır.

## 2- Mali Denetim Sonuçları

### Dış Denetim:

Bu bölümde, **Sayıştay Denetçileri tarafından 2015 yılına ilişkin yapılan denetim sonucu düzenlenen ve 2016 yılında üniversitemize ulaşan raporlarda yer alan biriminize ait bulgu sayısına ilişkin** tablo ve açıklamalara yer verilecektir.

Rapor bulunmamaktadır.

### İç Denetim:

Bu bölümde, **“İç Denetim Birimi” tarafından 2016 yılında gerçekleştirilen biriminize ilişkin iç denetim sonuçlarına** yer verilecektir.  
Rapor bulunmamaktadır.

## B- Performans Bilgileri

### 1- Faaliyet ve Proje Bilgileri

#### 1.1. Eğitim- Öğretim Faaliyetlerinin Değerlendirilmesi

**Bu bölümde yer alan sorular biriminiz tarafından sunulan eğitim öğretim hizmetleri dikkate alınarak cevaplandırılacaktır.**

##### *Programların Tasarımı ve Onayı*

- ✓ **Programların eğitim amaçlarının belirlenmesinde ve müfredatın (eğitim programının) tasarımında iç ve dış paydaş katkıları nasıl ve ne seviyede gerçekleşmektedir?**  
Lisans programlarımızın müfredatları Yükseköğretim Kurulu tarafından belirlenmektedir. Eğitim-öğretim programları ulusal ve uluslararası akreditasyon kurumları tarafından belirlenen çerçevelere göre oluşturulmaktadır. MEBdeki talepler doğrultusunda seçmeli dersler havuzu genişletilmektedir.  
**Programların yeterlilikleri (mezun bilgi, beceri ve yetkinlikleri ) nasıl belirlenmektedir?**  
Programların yeterlilikleri Türkiye Yükseköğretim Yeterlilikler Çerçevesi (TYYÇ) dikkate alınarak belirlenmektedir. Ayrıca, dış paydaşlar ile görüş alışverişi yapılarak ve mezun bilgileri, sektör bilgileri ve istihdam durumları göz önüne alınarak belirlenmektedir.
- ✓ **Programların yeterlilikleri belirlenirken Türkiye Yükseköğretim Yeterlilikler Çerçevesiyle (TYYÇ) uyumu göz önünde bulundurulmakta mıdır?**  
Eğitim-Öğretim programları lisans, yüksek lisans ve doktora eğitimi düzeyinde yürütülmektedir. Bazı programlarda ikinci öğretim programları bulunmaktadır. Eğitim-öğretim programları, Avrupa Yükseköğretim Alanı Yeterlilikler Çerçevesi kapsamında geliştirilmiş olan TYYÇ ile belirlenen hedeflere göre yapılmaktadır. Örneğin; ders kredileri, TYYÇ ile belirlenen ve program bazında öngörülen bilgi, beceri ve yetkinliklerin kazandırılmasına dayalı öğrenci iş yükü esas alınarak kredilendirilir ve eğitim-öğretim programları, dönem başına 30 AKTS olacak şekilde uygulanmaktadır.
- ✓ **Programların yeterlilikleriyle ders öğrenme çıktıları arasında ilişkilendirme yapılmakta mıdır?**  
Programların yeterlilikleriyle ders öğrenme çıktıları arasında ilişkilendirme doğrudan değerlendirme araçları olan yazılı, sözlü ve uygulama sınavlarına ek olarak ödev, proje çalışması, laboratuvar çalışmaları ve Okul Deneyimi ve Öğretmenlik Uygulaması dersleri ile yapılmaktadır.
- ✓ **Kurumda programların onaylanma süreci nasıl gerçekleştirilmektedir?**  
Üniversitemizde, eğitim-öğretim uygulamalarına yönelik standartlar 2547 sayılı Yükseköğretim Kanunu ve bu kanunla ilişkili diğer yükseköğretim kanunlarına uygun olarak hazırlanan yönetmelik ve yönergeler ile tanımlanmaktadır. Üniversitenin açacağı ön lisans, lisans, yüksek lisans ve doktora programları Yükseköğretim Kurulu'nun belirlediği temel çerçevelere uygun olarak hazırlanmaktadır. (<http://www.yok.gov.tr/web/guest/egitim-ogretim-dairesi-baskanligi>) Açılması ya da geliştirilmesi önerilen tüm programlar; Fakülte Kurulu, Üniversite Senatosu ve son olarak Yükseköğretim Kurulu tarafından onaylandıktan sonra yürürlüğe girmektedir. Mevcut eğitim programlarının güncel koşullara uygun olarak düzenlenmesi ise ilgili bölüm/birimin talebi doğrultusunda üniversitenin ilgili kurullarınca karara bağlanmaktadır. Programların açılması ya da geliştirilmesinde ise Bologna kriterleri dikkate alınmaktadır.

- ✓ **Programların eğitim amaçları ve kazanımları kamuoyuna açık bir şekilde ilan edilmekte midir?**  
Üniversitemizin ve birimlerimizin web sayfası üzerinden bölümlerin misyon ve vizyon bildirelerine, öğretim üyelerinin akademik bilgilerine, AKTS Bilgi Paketine ve eğitim-öğretim kazanımlarına, öğrenci otomasyon sistemi üzerinden de Bologna işlemleri menüsünden program öğrenme çıktılarına ulaşabilmektedir. Ayrıca Üniversitemizin internet sayfası ( <http://www.aku.edu.tr/> ) üzerinden tüm kamuoyuna açık bilgilendirmeler yapılmaktadır.

#### **Öğrencinin Kabulü ve Gelişimi, Tanınma ve Sertifikalandırma**

- ✓ **Öğrencinin kabulü ile ilgili tüm süreçlerde açık ve tutarlı kriterler uygulanmakta mıdır?**  
Öğrenci alımları Ölçme Seçme ve Yerleştirme Merkezi tarafından yapılmakta olup, alınan öğrencilere “Afyon Kocatepe Üniversitesi Ön Lisans ve Lisans Eğitim-Öğretim ve Sınav Yönetmeliği” nin ilgili hükümleri uygulanmaktadır. Enstitülerin lisansüstü öğrenci kabulleri ise 2013 yılında YÖK’ün Lisansüstü Eğitim-Öğretim Yönetmeliği çerçevesinde hazırlanan “Afyon Kocatepe Üniversitesi Lisansüstü Eğitim-Öğretim ve Sınav Yönetmeliği” hükümlerine göre yapılmaktadır. Yurt dışından kabul edilecek lisans öğrencileri için YÖK’ün belirlediği ve “Afyon Kocatepe Üniversitesi Önlisans Ve Lisans Programlarına Yurt Dışından Öğrenci Kabulü Hakkında Yönerge” esasları uygulanır. (<http://ogrenci.aku.edu.tr/yurtdisindan-ogrenci-alim-yonergesi/>)
- ✓ **Yeni öğrencilerin kuruma/programa uyumlarının sağlanması için nasıl bir yöntem izlenmektedir?**  
Eğitim-öğretim yılı başında üniversitemize yeni katılan öğrencilerimizin, üniversitemizi tanıma aşamasında karşılaşılabilecekleri sorunların önüne geçmek, akademik ve sosyal hayata uyum sağlamalarını kolaylaştırmak amacıyla birimler tarafından oryantasyon programı düzenlenmektedir. Oryantasyon programında öğrencilere otomasyon bilgi sistemine (OBİS) nasıl girileceği, kullanımı, sistem üzerinden ders kaydını nasıl gerçekleştirecekleri, notlarını nereden görebilecekleri gibi otomasyon bilgi sistemi ile ilgili konular, öğrencilerimizi ilgilendiren ilgili yönetmelik ve yönergeler, öğretim programı hakkında bilgi aktarımı, öğrenci toplulukları ve üniversitemiz bünyesindeki kütüphane hizmetleri, spor tesisleri ve sosyal olanaklar hakkında bilgiler verilmektedir. Kütüphane ve yemekhaneye fiziksel oryantasyon programı düzenlenmektedir. Ayrıca fakülte yönetimi, bölüm başkanları ve danışmanlar tarafından dönem başında tanışma ve bilgilendirme toplantısı yapılmaktadır.
- ✓ **Başarılı öğrencinin kuruma/programa kazandırılması ve/veya öğrencinin programdaki akademik başarısı nasıl teşvik edilmekte ve/veya ödüllendirilmektedir?**  
Bunun için, üniversitemiz ikinci öğretim öğrencilerinden %10’luk başarı sıralamasına giren öğrencilere katkı payı indirimi uygulanmaktadır. Başarılı öğrencilere ayrıca Kredi Yurtlar Kurumu tarafından burs verilmektedir. Öğrencilerin durumları her yarıyıl sonunda değerlendirilerek, not durum belgesinde, bulunduğu yarıyıla kadar GANO değeri 3.00 – 3.49 olanlar için onur öğrencisi; 3.50 – 4.00 olanlar için, üstün onur öğrencisi ibaresi yazılır. Bu şartlarda mezun olan öğrencilere diplomaları ile beraber onur belgesi veya üstün onur belgesi verilir. Ayrıca mezuniyet töreninde dereceye giren öğrenciler onurlandırılmaktadır.
- ✓ **Öğrencilere yönelik akademik danışmanlık hizmetleri ne kadar etkin şekilde sunulmakta ve akademik gelişimleri nasıl izlenmektedir?**  
Öğrencilerimiz için eğitim-öğretim konularında karşılaşılabilecek sorunların çözümünde yardımcı olmak üzere; ders yılı başlamadan önce, bölüm başkanlıklarının veya program koordinasyon başkanlıklarının önerisi dikkate alınarak birim yönetim kurullarınca ilgili bölümün öğretim elemanları arasından görevlendirilir. Akademik danışmanlar Öğrencilerin eğitim-öğretim ve diğer sorunlarıyla ilgilenmektedir. Her danışman, danışmanı olduğu öğrenciler mezun olana kadar, danışmanlık görevine devam etmektedir. Üniversitemiz programlara kayıt yaptıran öğrencilere programlara başladıkları yarıyılın başında bir danışman atanmaktadır. Danışmanlar, öğrencilere öğrencilik hayatı boyunca yol göstermede ve problemlerini çözmeye yardımcı olmaktadır.
- ✓ **Öğrenci hareketliliğini teşvik etmek üzere ders ve kredi tanınması, diploma denkliği gibi konularda gerekli düzenlemeler bulunmakta mıdır?**  
Rektörlük Makamının 23.09.2003 tarihli ve 232 sayılı oluruyla kurulan Uluslararası İlişkiler Koordinatörlüğü, 03.04.2006 tarihinde Uluslararası İlişkiler Uygulama ve Araştırma Merkezi Müdürlüğü olarak yeniden yapılanması amacıyla Üniversitemiz Senatosuna sunulmuş ve YÖK’e yapılan teklif üzerine Müdürlük olmuştur. Uluslararası İlişkiler Uygulama ve Araştırma Merkezi Müdürlüğü 07.07.2006 tarihinde kurulmuştur. Merkezimiz çalışmalarını 5 Mart 2007 tarihinde Resmi Gazetede yayınlanan Uluslararası İlişkiler Uygulama ve Araştırma Merkezi yönetmeliğine göre yürütmektedir. Merkezimiz, AB Eğitim ve Gençlik Programları Merkezi Başkanlığı (Ulusal Ajans) tarafından yürütülmekte olan programları ve projeleri üniversitemiz adına organize etmekle yükümlüdür. Erasmus+, Mevlana ve Farabi kapsamında diğer kurumlara giden öğrencilerimizin tanınma işlemleri, öğrenim anlaşması ve birim yönetim kurulu kararları vasıtasıyla garanti altına alınmaktadır (<http://uim.aku.edu.tr/>). Fakültemizde öğrenci hareketliliği ile ilgili bilgilendirme toplantıları yapılmaktadır.

#### **Öğrenci Merkezli Öğrenme, Öğretme ve Değerlendirme**

- ✓ **Programlarda yer alan derslerin öğrenci iş yüküne dayalı kredi değerleri (AKTS) belirlenmekte midir?**  
Bologna süreci kapsamında tüm derslerin öğrenci iş yüküne dayalı Avrupa Kredi Transfer Sistemi (AKTS) kredi değerleri belirlenmiştir.
- ✓ **Öğrencilerin yurt içi ve/veya yurt dışındaki işyeri ortamlarında gerçekleştirebilecekleri uygulama ve stajların iş yükleri belirlenmekte (AKTS kredisi) ve programın toplam iş yüküne dâhil edilmekte midir?**  
Öğrencilerin yurt dışında Erasmus+ programı kapsamında yaptıkları stajlar öğrenim anlaşması ile yurt dışına gitmeden önce AKTS kredisi olarak tanımlanmakta, ayrıca öğrencinin yurda dönüşünde de bu kredisi diploma ekine işlenmektedir.
- ✓ **Programların yürütülmesinde öğrencilerin aktif rol almaları nasıl teşvik edilmektedir?**  
Programların yürütülmesinde öğrencilerin aktif rol almaları proje, sunum, gibi birden çok bileşen ile teşvik edilmektedir.

- ✓ **Başarı ölçme ve değerlendirme yöntemi (BÖDY) hedeflenen ders öğrenme çıktılarına ulaşıldığını ölçebilecek şekilde tasarlanmakta mıdır?**  
Sınavlar; ara sınav, küçük sınav, yarıyıl/yıl sonu sınavı, staj sonu sınavı, bütünleme sınavı, tek ders sınavı ve mazeret sınavıdır. Ayrıca, derslerdeki başarının ölçülmesi ve değerlendirilmesi için laboratuvar, derse katılım, yazılı ödev, okuma ödevi, quiz, proje, sunum, gibi birden çok bileşen kullanılabilir. Her ders için başarının ölçülmesinde ve değerlendirmesinde hangi bileşenlerin ne ağırlıkla kullanıldığı dersin yarıyılık ders programının da yer aldığı izlenmesinde belirtilmektedir. Aynı izlenmede, ders öğrenme çıktılarının hangi ders değerlendirme bileşenleri tarafından ölçüldüğü bilgisine de yer verilmektedir.
- ✓ **Doğru, adil ve tutarlı şekilde değerlendirmeyi güvence altına almak için nasıl bir yöntem (sınavların/notlandırmanın/derslerin tamamlanmasının/mezuniyet koşullarının önceden belirlenmiş ve ilan edilmiş kriterlere dayanması, vb.) izlenmektedir?**  
Lisans öğrencilerinin sınavları, doğru adil ve tutarlı şekilde değerlendirmeyi güvence altına almak için Afyon Kocatepe Üniversitesi Önlisans ve Lisans Eğitim-Öğretim ve Sınav Yönetmeliği kapsamında yer alan Dördüncü Bölüm Sınavlar ve Değerlendirme Esaslarına göre değerlendirilmektedir (<http://ogrenci.aku.edu.tr/egitim-ogretim-sinav-yonetmenligi/>)
- ✓ **Öğrencinin devamını veya sınava girmesini engelleyen haklı ve geçerli nedenlerin oluşması durumunu kapsayan açık düzenlemeler var mıdır?**  
Geçerli nedenlerin belgeler ile kanıtlanması durumunda öğrenci fakülte kurul kararıyla mazeret sınavına alınmaktadır. Ayrıca, Afyon Kocatepe Üniversitesi Senatosunun "Haklı ve Geçerli Nedenler" Konusundaki Kararı (2011/100) uyarınca sınavlara alınmaktadır (<http://mevzuat.aku.edu.tr/senato-kararlari/hakli-ve-gecerli-nedenler/>).
- ✓ **Özel yaklaşım gerektiren öğrenciler (engelli veya uluslararası öğrenciler gibi) için düzenlemeler var mıdır?**  
Afyon Kocatepe Üniversitesi Engelli Öğrenciler Yönergesine göre düzenlemeler yapılmaktadır (<http://ogrenci.aku.edu.tr/engelli-ogrenciler-yonergesi/>). Öğrencilere yönelik olarak fakültemizde akıllı değnek gibi sosyal sorumluluk projeleri de geliştirilmektedir.

#### Öğrenme Kaynakları, Erişilebilirlik ve Destekler

- ✓ **Kurum, eğitim-öğretimin etkinliğini arttıracak öğrenme ortamlarını (derslik, bilgisayar laboratuvarı, kütüphane, toplantı salonu, programın özelliğine göre atölye, klinik, laboratuvar, tarım alanları, müze, sergi alanı, bireysel çalışma alanı, vb.) yeterli ve uygun donanıma sahip olacak şekilde sağlamakta mıdır?**  
Eğitim-öğretimin etkinliğini arttıracak öğrenme ortamları (derslik, bilgisayar laboratuvarı, kütüphane, toplantı salonu, laboratuvar v.b.) yeterli ve uygun donanıma sahip olacak şekilde sağlanmaktadır.
- ✓ **Eğitimde yeni teknolojilerin kullanımını teşvik etmekte midir? Kurumda ne tür teknolojiler kullanılmaktadır?**  
Fakültemiz derslik ve laboratuvarlarında projeksiyon cihazı ve kablosuz internet bağlantısı bulunmaktadır. Ayrıca, bazı dersliklerde kablosuz İnternet bağlantısının yapılabildiği akıllı tahtalar mevcuttur.
- ✓ **Öğrencilerin mesleki gelişim ve kariyer planlamasına yönelik ne tür destekler sağlanmaktadır?**  
Afyon Kocatepe Üniversitesi Kariyer Danışmanlık Eğitimi Uygulama Ve Araştırma Merkezi Yönetmeliği uyarınca destek sağlanmaktadır (<http://mevzuat.aku.edu.tr/arastirma-merkezleri/kariyer-danismanlik-egitimi-uygulama-ve-arastirma-merkezi-yonetmenligi/>).
- ✓ **Öğrencilerin staj ve işyeri eğitimi gibi kurum dışı deneyim edinmelerini gerektiren programlar için kurum dışı destek bileşenleri nasıl sağlanmaktadır?**  
Kurum dışı destek bileşenleri, dış paydaşlar ile karşılıklı etkileşim sonucu sağlanmaktadır. Okul deneyimi ve öğretmenlik uygulaması dersleri için özellikle Milli Eğitim Müdürlükleri'yle gerçekleştirilen iş birliği protokolü çerçevesinde yürütülmektedir. Her dönem başında MEB'de görev yapan ve öğretmenlik uygulamasına giden öğrencilere rehberlik eden müdürler ile öğretmenlere bilgilendirme toplantısı yapılmaktadır.
- ✓ **Öğrencilere psikolojik rehberlik, sağlık hizmeti vb. destek hizmetleri sunulmakta mıdır?**  
Öğrencilere psikolojik rehberlik ve sağlık hizmetleri Sağlık Kültür ve Spor Daire Başkanlığınca sunulmaktadır. Afyon Kocatepe Üniversitesi Medikososyal Merkezi öğrenciler ile çalışanların beden ve ruh sağlıklarının korunması amacıyla çalışmalar yapmaktadır. Çeşitli alanlarda sağlık hizmetlerinin verildiği merkez; Afyonkarahisar'da Ahmet Necdet Sezer Kampüsü, Ali Çetinkaya Sağlık Kampüsü, Ahmet Necdet Sezer Araştırma ve Uygulama Hastanesinde hizmet vermektedir. Her birimde birer pratisyen hekim bulunmaktadır. Medikososyal Merkezi'ne başvuruda bulunanların tedavisi yapılmakta, daha ileri tetkik ve tedavi gerektiren durumlarda ise ilgili sağlık kuruluşlarına sevk edilmektedirler. Sağlık hizmetleri kapsamında, sosyal güvencesi bulunmayan öğrencilerin tüm tedavi giderleri, bütçe olanakları ölçüsünde üniversitemizde karşılanmaktadır.
- ✓ **Öğrencilerin kullanımına yönelik tesis ve altyapılar (yemekhane, yurt, spor alanları, teknoloji donanımlı çalışma alanları vs.) mevcut mudur?**  
Kredi ve Yurtlar kurumuna ait yurtlar ve kampüs içerisinde yer alan özel bir öğrenci yurdu mevcut olup ilgili yurtlara ait bilgilere <http://ogrenci.aku.edu.tr/yurt-imkanlari-2/> adresinden ulaşılabilir. Yine Ahmet Necdet Sezer Kampüsünde Öğrenci Vadisi adı verilen alanda bulunan 1000 kişilik Vadi Kafe ve 1000 kişilik öğrenci yemekhanesi, toplam 2600 metrekare alan üzerine kurulu tek katlı bir binada yer alıyor. Binanın içinde yer alan 890 metrekarelik öğrenci yemekhanesinde toplam 700 sandalye bulunmakta ve ortalama 1.300 kişi yemek yemekte. Yemekhaneden faydalanan öğrencilere kart satışı yapılarak yemek hizmeti yürütülmektedir. Haftalık kart satışının yanı sıra günlük ve misafir yemek fişi satışının da yapıldığı öğrenci yemekhanesinde 11.00-14.00 saatleri arasında yemek hizmeti verilmektedir. (<http://aku.edu.tr/universitemizyerleskeler/ahmet-necdet-sezer-verleskesi/>).
- ✓ **Öğrenci gelişimine yönelik sosyal, kültürel ve sportif faaliyetler ne ölçüde desteklenmektedir?**  
Öğrenci gelişimine yönelik sosyal, kültürel ve sportif faaliyetler önemli ölçüde desteklenmektedir. Çağdaş bir üniversitenin iyi bir eğitimin yanı sıra sosyal etkinlikler yoluyla oluşacağını bilincinde olan Afyon Kocatepe Üniversitesi, bu doğrultuda birçok etkinliğe önderlik etmektedir. Öğrencilerin oluşturdukları topluluk ve kulüplerdeki sosyal, kültürel ve sportif etkinlikler üniversitemiz tarafından desteklenmektedir. "Afyon Kocatepe Üniversitesi Öğrenci Toplulukları ve Kulüpleri Yönergesi" yeniden

düzenlenmiştir. Öğrencilerden gelen istekler doğrultusunda değişik alanlarda yeni öğrenci topluluk ve kulüpleri kurulmuş ve kurulmaya da devam etmektedir. Öğrenciler, kurmak istedikleri topluluğun veya kulübün tüzüğünü "Afyon Kocatepe Üniversitesi Öğrenci Toplulukları ve Kulüpleri Yönergesi" ne göre oluşturmakta ve Sağlık Kültür ve Spor Daire Başkanlığı tarafından da topluluk ve kulüplerin kuruluş aşaması tamamlanmaktadır.

- ✓ **Kurum, özel yaklaşım gerektiren öğrencilere (engelli veya uluslararası öğrenciler gibi) yeterli ve kolay ulaşılır öğrenme imkânları ile öğrenci desteğini nasıl sağlamaktadır?**  
Eğitim Fakültesi binası içerisinde engelli öğrencilerin erişimini sağlamak için asansörler ve rampalarla mevcut olup engelli tuvaleti ve engelli park yerleri bulunmaktadır. Ayrıca, bina girişinden itibaren tüm katlarda engelli yürüme yolları (sarı bantlar) mevcuttur.
- ✓ **Sunulan hizmetlerin/desteklerin kalitesi, etkinliği ve yeterliliği nasıl güvence altına alınmaktadır?**  
Sunulan hizmetlerin ve desteğin kalitesi, etkinliği ve yeterliliği paydaşlardan gelen geri bildirimler sayesinde takip edilmekte ve gerekli görülen düzenlemeler yapılmaktadır. Ayrıca, fakültemiz eğitim, öğretim, araştırma faaliyetleri ile idari hizmetlerinin kalitesini kapsamlı, sistematik ve düzenli olarak değerlendirmek ve kalitesini geliştirmek için çaba harcamaktadır. Birim kalite risk elçileri ile birlikte süreç hakkında istişare toplantısı yapılmaktadır. Ayrıca üniversitemizin 2017 Kasım ayında geçirdiği kurumsal dış değerlendirme ile kalite konusunda ilerleme kaydedilmiştir.

#### **Programların Sürekli İzlenmesi ve Güncellenmesi**

- ✓ **İç paydaşların (öğrenciler ve çalışanlar) ile dış paydaşların (işveren, iş dünyası ve meslek örgütü temsilcileri, mezunlar, vb.) sürece katılımı sağlanarak programın gözden geçirilmesi ve değerlendirilmesi nasıl yapılmaktadır?**  
Öğretim programlarının gözden geçirilmesi ve değerlendirilmesi sürecinde, ilgili paydaşların (kamu, özel sektör) talepleri doğrultusunda gerekli güncellemeler ve düzenlemeler yapılmaktadır. Paydaşların talepleri doğrultusunda yeni seçmeli dersler açılmaktadır.
- ✓ **Gözden geçirme faaliyetleri ne sıklıkta, nasıl ve kimler tarafından yapılmaktadır? Katkı veren paydaşlar nasıl belirlenmektedir? Bu paydaşlar karar verme sürecinin hangi aşamalarına katılabilmektedir?**  
Gözden geçirme faaliyetleri her yıl anabilim dalları kurullarında yapılmaktadır. Programların uygulanmasına yönelik uygulamalar yönetmelik ve yönergeler doğrultusunda belirlenmiş standartlara göre yapılıp öngörülen değişiklikler ve gelişmeler fakülte kurulunda görüşülmektedir. Ardından kurulun teklifleri Üniversite Senatosunun onayına sunulmaktadır. Birim kalite ve risk elçileri ile her ay düzenli olarak toplantı yapılmaktadır.
- ✓ **Programların eğitim amaçlarına ilişkin hedeflerine ulaştığını; öğrencilerin ve toplumun ihtiyaçlarına cevap verdiğini nasıl izlemekte ve ölçmektedir?**  
Programların eğitim-öğretim hedeflerine ulaştığına dair ilgili paydaşlardan görüşler alınmaktadır. Süreç hakkında öğrenci temsilcileri ile aylık toplantılar düzenlenmektedir.
- ✓ **Programların eğitim amaçları ve öğrenme çıktılarına ilişkin taahhütleri nasıl güvence altına alınmaktadır?**  
Programların eğitim amaçları ve öğrenme çıktılarına ilişkin taahhütleri bunları yayımlayarak ve değerlendirme süreçlerinde gerçekleştiklerini belgeleyerek güvence altına alınmaktadır.

## **1.2 Araştırma ve Geliştirme Faaliyetlerinin Değerlendirilmesi**

**Bu bölümde yer alan sorular biriminiz tarafından sunulan Ar-Ge hizmetleri dikkate alınarak cevaplandırılacaktır.**

- ✓ **Biriminizin araştırma faaliyetleri ve diğer akademik faaliyetleri (eğitim-öğretim, topluma hizmet) arasında nasıl bir etkileşim bulunmaktadır?**  
Araştırma faaliyetlerinin sonuçları fakültemizce yayın, konferans, sempozyum, paneller, TV, Web sayfası, yerel basın vb. etkinliklerle ile duyurulmaktadır.
- ✓ **Biriminizin kurumlar arası araştırma faaliyetleri ve çıktıları nelerdir? Bu araştırmalara ilişkin çıktıları nasıl izlemekte ve değerlendirmektedir?**  
Fakültemiz diğer kurumlarla (MEB, TÜBİTAK, BAP vb.) işbirliğini özendirilmektedir. Akademisyenlerin farklı kurumlarla birlikte çalışmasını teşvik edilmektedir. Öğretim elemanlarına araştırma faaliyetleri için belli ölçüde maddi destek (yolluk, yevmiye vb.) verilmektedir.
- ✓ **Birim disiplinler arası ve/veya çok disiplinli araştırma faaliyetleri ve çıktıları nelerdir ve bu araştırmalara ilişkin çıktıları nasıl izlemekte ve değerlendirmektedir?**

Üniversitemiz araştırma stratejisi olarak disiplinler arası ve/veya çok disiplinli araştırma faaliyetlerini desteklemektedir. Üniversitemiz 2014-2018 dönemi stratejik planında "Disiplinlerarası Ar-Ge çalışmalarının artırılması" adlı stratejisi bulunmaktadır. Bu tür araştırmaların çıktılarını her yıl hazırlanan faaliyet raporları aracılığıyla izlenmekte ve değerlendirilmektedir. Bir projenin yürütücüsü (en az doktora unvanına sahip) üniversitemizin akademik personeli olmak koşulu ile kurum içi ya da kurumlararası farklı disiplinlerden yardımcı araştırmacılar projelerde yer alabilmektedir. Projelerin içeriğine göre araştırmalar farklı disiplinlerden araştırmacılar tarafından gerçekleştirilmektedir. Bu tür araştırmaların çıktılarının izlenmesi ve değerlendirilmesi proje yürütücüsünün sorumluluğundadır. Projelerin kabulü ve sonuçları BAP Komisyonunca değerlendirilmektedir (<http://strateji.aku.edu.tr/wp-content/uploads/sites/38/2016/08/Afyon-Kocatepe-%C3%9Cniversitesi-2015-Y%C4%B1%C4%B1-Kurum-%C4%B0%C3%A7-De%C4%9Ferlendirme-Raporu-1.pdf>). Farklı disiplinlerden araştırmacıların katıldığı araştırmalar desteklenmektedir.

- ✓ Yapılan araştırmaların bölgesel/ulusal açıdan değerlendirildiğinde ekonomik ve sosyo-kültürel katkısı var mıdır? Nasıl teşvik edilmektedir?  
BAP Koordinasyon Birimi, tüm proje tiplerinde bölgesel/ulusal bakımdan ekonomik, sosyal ve kültürel olduğuna inanılan projeleri desteklemekle birlikte, bu projelerin desteklenmesi için ayrıca yılın herhangi bir zamanında bütçe dahilinde çağrılı tematik projeler desteklenmektedir.
- ✓ Araştırmaların çıktıları (proje raporu, yayın, patent vb.) ödüllendirilmekte midir? Ödüllendirme ne şekilde yapılmaktadır?  
Farklı kurullar tarafından değerlendirilen ve sonuçlandırılan akademik teşvik puanları, araştırmacıları ödüllendirmek için BAP Koordinasyon Birimi tarafından dikkate alınmış ve akademik teşvik puanlarını esas alan Kariyer Destek Projesi geliştirilmiş ve uygulamaya konulmuştur. Bu bağlamda, akademik teşvik kapsamında alınan puanların 100 katı hesaplanarak oluşturulan bütçe Kariyer Destek Projesi olarak BAP Koordinasyon Birimi tarafından yılda 5 dönemde desteklenmektedir.
- ✓ Araştırma fırsatları ile ilgili birim içi gerekli bilgi paylaşımı yapılmakta mıdır?  
Üniversitenin ana sayfasında BAP Koordinasyon Birimi başlığı altında tüm proje tipleri, başvuru esasları ve kabul süreci hakkında tüm bilgilendirmeler yapılmaktadır.
- ✓ Verilen doktora derecelerinin çeşitliliği ve doktora öğrencilerinin yurtiçi ve yurtdışı üniversitelerde öğretim görevlisi olarak işe başlama oranları takip ediliyor mu? Birim tarafından verilen doktora derecesi ile akademik ortamda iş bulan öğrencilerin oranı nedir? ( Sadece Enstitüler tarafından cevaplandırılacaktır.)

#### ***Araştırma Kaynaklarının Değerlendirilmesi***

- ✓ Kurumun fiziki/teknik altyapısı ve mali kaynakları, birimin araştırma öncelikleri kapsamındaki faaliyetleri gerçekleştirmek için uygun ve yeterli midir? Varsa yetersizlikler nelerdir?  
Fiziki ve teknik altyapısı ve mali kaynakların araştırma öncelikleri kapsamındaki faaliyetleri gerçekleştirmek için uygun ve yeterli olduğu düşünülse de bu yönde yapılabilecek iyileştirmelerin faaliyetlerin gerçekleştirilmesine daha fazla katkı sağlayacaktır.
- ✓ Birim içi kaynakların araştırma faaliyetlerine tahsisine yönelik açık kriterler mevcut mudur? Bu kriterler nasıl belirlenmekte ve hangi sıklıkta gözden geçirilmektedir?  
Üniversite içi kaynakların araştırma faaliyetlerinin tahsisine yönelik açık kriterler mevcuttur. Bu kriterler, 2547 sayılı Yükseköğretim Kanununun 4684 sayılı Kanunla değişik 58'inci maddesine dayanılarak düzenlenen Yükseköğretim Kurumları Bilimsel Araştırma Projeleri Hakkında Yönetmelik, Esas ve Usuller, Afyon Kocatepe Üniversitesi BAP Yönergesi ve Harcama ve Uygulama İlkelerine uygun olarak belirlenmektedir. Her yıl proje başvurusu ilanlarına çıkmadan önce bu kriterler ilgili mevzuat hükümleri doğrultusunda BAP Komisyonunca değerlendirilmekte ve daha sonra proje ilanına çıkılmaktadır.
- ✓ Birim, kaynakların etkin/verimli kullanımı sağlamak ve ilave kaynak temin edebilmek için iç/dış paydaşlarla işbirliğini ve kurum dışından kaynak teminini nasıl teşvik etmekte ve desteklemektedir?  
Üniversitede araştırma kaynaklarının etkin/verimli kullanımı için ilgili mevzuat hükümlerine ve denetçi raporlarına uygun olarak harcama yapılmaktadır. BAP Komisyonunca "Harcama ve Uygulama İlkeleri" kapsamında kaynakların etkili kullanımına ve kurum dışından kaynak temin edilmesine zorunluluğuna ilişkin sınırlamalar bulunmaktadır.
- ✓ Birim, araştırma faaliyetlerinin etik kurallara uygun olarak yürütülmesini sağlamak için ne tür destekler (Fikir ve Sanat Eserleri Kanununun gereğini yerine getirme, lisanslı yazılım kullanımı,) sunmaktadır?  
Üniversite, araştırma faaliyetlerinin etik kurallara uygun olarak yürütülmesini sağlamak için araştırma projeleri başvurularının içeriği dikkate alınarak insan ya da hayvan temelli girişimsel ve girişimsel olmayan proje başvurularında etik kurul raporu istenmektedir.

- "Birim misyon, vizyon ve hedeflerine nasıl ulaşmaya çalışıyor?"  
Eğitim ve Öğretmen yetiştirme alanı ile ilgili Bilimsel araştırmalar yapmak, projeler uygulamak ve yürütmek.
- "Birim misyon ve hedeflerine ulaştığına nasıl emin oluyor?"



### **Araştırma Performansının İzlenmesi ve İyileştirilmesi**

- ✓ Birimin araştırma performansı verilere dayalı ve periyodik olarak ölçülmekte ve değerlendirilmekte midir?

Fakülte öğretim elemanlarının yürütülen projeler, BAP Koordinasyon Birimi tarafından desteklenmekte ve araştırma projelerine ilişkin veriler BAP Komisyonunca ara rapor ve sonuç raporları ile değerlendirilmekte ve proje çıktıları üniversite faaliyet raporlarında yer almaktadır.

Araştırma performansının değerlendirilmesinde,

- **Doktora programlarına yönelik bilgiler (doktora programlarına kayıtlı öğrenci ve mezun sayıları, mezunların akademik ortamda ve/veya sanayi kuruluşlarında çalışma oranları, yurt içi ve yurt dışında çalışma oranları vb.), (Sadece Enstitüler tarafından cevaplandırılacaktır.)**
- Bölge, ülke ve dünya ekonomisine katkıları, Araştırma performansının değerlendirilmesinde bölge ekonomisine katkıları kalite göstergesi olarak değerlendirilmektedir.
- Birimin mevcut araştırma faaliyetleri, araştırma hedefleriyle uyumu ve bu hedeflerin sağlanmasına katkısı kalite göstergesi olarak değerlendirilmekte ve izlenmekte midir? Üniversitenin mevcut araştırma faaliyetleri, araştırma hedefleriyle uyumu ve bu hedeflerin sağlanmasına katkısı noktasında BAP Komisyonu tarafından incelenen tüm projeler, ilgili alt komisyonlar ve hakemler tarafından da değerlendirilmektedir. Projelerin yürütülmesi sırasında proje kapsamında yapılacak her türlü değişiklik BAP Komisyonu tarafından uygun görüldüğünde yapılmakta ve lisansüstü tez projelerinde ise gerektiğinde ilgili enstitülerden bilgi alınmaktadır.
- ✓ Araştırmaların kalitesinin değerlendirilmesi ve izlenmesine yönelik mekanizma mevcut mudur? Bilimsel Araştırma Projeleri Koordinasyon Birimince araştırmanın kalitesi değerlendirilmekte ve izlenmektedir (<http://ebap.aku.edu.tr/>).
- ✓ Birimin araştırma performansının kurumun hedeflerine ulaşmasındaki yeterliliğini nasıl gözden geçirmekte ve iyileştirilmesini nasıl gerçekleştirmektedir? Üniversite, araştırma performansının kurumun hedeflerine ulaşmasındaki yeterliliğini farklı birimler tarafından hazırlanan faaliyet raporları, değerlendirme raporları vb. bildirimler ile kontrol etmektedir

- **Birim geleceğe yönelik süreçlerini nasıl iyileştirmeyi planlıyor?** Yükseköğretimin hızlı değişen gündemi kapsamında birimin rekabet avantajını koruyabilmek üzere ne tür iyileştirmeler yaptığı konusunda bilgi veriniz?  
Kuruluşundan bu yana faaliyet gösterdiği her alanda kalitesinin gelişimine ve sürekliliğinin sağlanmasına yönelik çalışmalarını aynı ciddiyetle sürdürmektedir.
- **Birimde dış değerlendirme, program akreditasyonu, laboratuvar akreditasyonu ve sistem standartları yönetimi (ISO 9001, ISO 14001, OHSAS 18001, ISO50001 vb.) çalışmaları, ödül süreçleri (EFQM, ...) kapsamında birimde geçmişte gerçekleştirilen ve halen yürütülen çalışmalar varsa bu süreçlerin nasıl kurgulandığı ve yönetildiği,**
- Birimin, dış değerlendirme sonuçlarına göre süreçlerini nasıl iyileştirdiği; bu iyileştirme faaliyetlerinin etkilerinin kurumun işleyiş ve iş yapış yöntemlerine nasıl yansıdığı Anlatılmalıdır.  
Akademik kadronun nicelik ve nitelik olarak yeterliliği, kadın-erkek öğrenci dağılımındaki denge, uluslararası öğrencilerin geldiği ülke sayısı güçlü olunan noktalardır. Akredite edilen programların sayısının artırılması, üniversite çapındaki ölçme-değerlendirme faaliyetlerin daha da gelişmesine olanak verecek, aynı zamanda tanınırlığı daha da arttıracaktır. Mezunlarla ilişkiler gelişim göstermekle beraber mezun veri tabanının, iletişim kanallarının ve olanaklarının geliştirilmesi mezunların üniversiteye katkısı açısından son derece yararlı olacaktır.
- Birim, performansının ölçülmesi, değerlendirilmesi ve sürekli iyileştirilmesi için nasıl bir strateji izlemektedir?  
Öğretim elemanlarının sayısı, yaptıkları bilimsel yayınlar, bu yayınlara yapılan atıf sayıları ile araştırma projesi sayıları ve bu projelerin bütçe büyüklükleri, araştırma merkezlerinin sayısı ve çeşitliliği, doktora mezunlarının kabul edildiği üniversitelerin Araştırma-Geliştirme alt sisteminin güçlü yönlerini göstermektedir. Doktora öğrenci sayısı az olmamakla beraber, bu sayının daha da artırılması bilimsel çalışmalara katkı ve araştırma-geliştirme faaliyetleri alt yapısı için önemli bir nokta olarak göze çarpmaktadır. Lisansüstü öğrencilere daha iyi olanaklar sağlanarak çekiciliğin artırılması, doktora sonrası çalışmalara daha da önem verilmesi yararlı olacaktır.
- Birimin kalite güvencesinden sorumlu üyeleri nasıl belirlenmiştir ve kimlerden oluşmaktadır? Yetki, görev ve sorumlulukları nelerdir? Kalite güvencesi sürecini nasıl işletmektedir?  
Yürütme organının başı Rektör'dür. Fakültemiz için yönetimi dekanlık oluşturmaktadır. Kolay ulaşılabilir durumda olan birim aynı zamanda akademik ve idari personelin organizasyon ve çözümleyici bir birim olarak süreci devam ettirmektedir. Ayrıca çalışanların üst yönetime ulaşabileceği sistemin başıdır.

- İç paydaşlar (akademik ve idari çalışanlar, öğrenciler) ve dış paydaşların (işverenler, mezunlar, meslek örgütleri, araştırma sponsorları, öğrenci yakınları vb.) kalite güvencesi sistemine katılımı ve katkı vermeleri nasıl sağlanmaktadır?

Üniversitenin idari ve mali özerkliğe sahip olması, akademik atama ve yükseltmede yüksek standartların ve beklentilerin bulunması, öğretim elemanlarının yıllık değerlendirilmesinin yapılması, idari personelin performansa dayalı değerlendirilmesinin yapılması, akademik ve idari personelin kadın erkek dağılımında bir dengenin bulunması, idari personelin eğitim seviyesinin yüksek olması, üniversite ortamının huzurlu ve güvenli olması, açık ve kapalı alanların ve bunlarla ilgili alt yapının yeterli olması, öğrencilere ve personele sunulan ulaşım, sağlık, kafeterya v.b. olanakların olması, bilgi işlem alt yapısının olması Yönetim Sistemi'nin kalitesini göstermesi açısından önemlidir. Aynı zamanda kamuoyunu bilgilendirme kanallarının çeşitliliği ile de iyi bir yapı sergilenmektedir.

## 2- Performans Sonuçları

**Bu bölüm, 2017 Performans Programı'na göre 2017 Faaliyet Raporunda doldurulacaktır.**

## 3- Diğer Hususlar

Bu bölümde, **2017 yılında** basında ön plana çıkan biriminizle ilgili gelişmeler ve diğer hususlara yer verilecektir.

# IV- KURUMSAL KABİLİYET VE KAPASİTENİN DEĞERLENDİRİLMESİ

## A- GÜÇLÜ YÖNLER

Kalite

Bilimsellik

Verimlilik

-Akademik özgürlük

-Etik ilkelere bağlılık

-Evrensellik

-Yenilikçilik

-İnsan odaklılık



-İşbirliği ve katılımcılık

## B- İYİLEŞTİRMEYE AÇIK YÖNLER

Bölmelere farklı branşlardan nitelikli öğretim elemanları istihdam edilmesi faydalı olabilir. Ayrıca, fakültemizde görev yapan akademik ve idari personel, mesleki gelişimleri açısından daha fazla desteklenebilir.

İç ve dış paydaşların arttırılması

## C- DEĞERLENDİRME

Fakültemizdeki sınıfların her birinde projeksiyon cihazı mevcuttur. Ayrıca, bazı sınıflarda akıllı tahtalar da yer almaktadır. Fen Bilgisi, Bilgisayar Laboratuvarı ve drama odası bulunmaktadır. Fakültemiz öğrencileri Üniversitemizin sağladığı bilgisayar laboratuvarında İnternet erişimi imkânına sahiptir. Fakültemiz 2001 yılında öğrenci almaya başladığından gelecek yıllarda daha da geliştirilecektir.

Araştırma ve geliştirme çalışmalarına ayrılan olanak ve kaynakların, buna bağlı olarak uluslararası araştırma ve geliştirme çalışmalarının artırılması düşünülmektedir.

Uygulama ve hizmet faaliyetlerinin düzenlenmesini sağlayan öğretim elemanlarımızın düzeyinin niteliksel anlamda yeterli olduğu düşünülmektedir. Ancak, mevcut öğretim üyesi sayısı biraz daha artırılabilir. Sayının artışıyla beraber derslere ait uygulama yapılabilecek dersliklerin sayısının da artırılması kaliteyi yükseltecektir.

## V- ÖNERİ VE TEDBİRLER

Bölmelere farklı branşlardan nitelikli öğretim elemanlarını istihdam edilmesi, yurt içi ve yurt dışı araştırmalara özendirme için daha fazla desteğin sağlanması, dersliklerin daha yenilikçi modellerle tasarlanması, laboratuvarlarda öğrencilerin mesleki gelişimlerini destekleyecek şekilde kullanacakları araç-gereçlerin nicelik ve nitelik yönünden artırılması, bilişim teknolojilerinden daha fazla yararlanılması, iç ve dış paydaşların arttırılması sağlanabilir.

### EK - 1

#### İÇ KONTROL GÜVENCE BEYANI

Harcama yetkilisi olarak yetkim dahilinde;

Bu raporda yer alan bilgilerin güvenilir, tam ve doğru olduğunu beyan ederim.

Bu raporda açıklanan faaliyetler için idare bütçesinden harcama birimimize tahsis edilmiş kaynakların etkili, ekonomik ve verimli bir şekilde kullanıldığını, görev ve yetki alanım çerçevesinde iç kontrol sisteminin idari ve mali kararlar ile bunlara ilişkin işlemlerin yasallık ve düzenliliği hususunda yeterli güvenceyi sağladığını ve harcama birimimizde süreç kontrolünün etkin olarak uygulandığını bildiririm.

Bu güvence, harcama yetkilisi olarak sahip olduğum bilgi ve değerlendirmeler, iç kontroller, iç denetçi raporları ile Sayıştay raporları gibi bilgim dahilindeki hususlara dayanmaktadır.1[7]

Burada raporlanmayan, idarenin menfaatlerine zarar veren herhangi bir husus hakkında bilgim olmadığını beyan ederim.

(Yer-Tarih)

İmza

Ad-Soyad

Unvan

## EK - 2

### KALİTE GELİŞTİRME EKİBİ

AKADEMİK ÜNVAN / AD SOYAD	GÖREVİ	DAHİLİ TEL. NO	İMZA
---------------------------	--------	----------------	------

<b>Yard. Doç. Dr. Fatih ÖZDİNÇ</b>	<b>Birim Kalite Sorumlusu</b>	<b>20500</b>	
<b>Doç. Dr. Gürbüz OCAK</b>	<b>ÜYE</b>	<b>20323</b>	
<b>Doç. Dr. Nusret KOCA</b>	<b>ÜYE</b>	<b>20321</b>	
<b>Doç. Dr. Münevver CAN YAŞAR</b>	<b>ÜYE</b>	<b>20364</b>	
<b>Doç. Dr. Nil DUBAN</b>	<b>ÜYE</b>	<b>20313</b>	
<b>Doç. Dr. Fatih KARAKUŞ</b>	<b>ÜYE</b>	<b>20372</b>	
<b>Yard. Doç. Dr. Bayram ÇETİNKAYA</b>	<b>ÜYE</b>	<b>20348</b>	
<b>Prof. Dr. Ersin KIVRAK</b>	<b>ÜYE</b>	<b>20330</b>	

